

「2024.07.12」

热轧卷板市场周报

原料回调，热卷期价阶段新低

研究员：蔡跃辉

期货从业资格号F0251444

期货投资咨询从业证书号Z0013101

助理研究员：徐玉花

期货从业资格号F03132080

关注我们获取
更多资讯



业务咨询
添加客服



目录



1、周度要点小结



2、期现市场



3、基本面数据图表

「周度要点小结1」

行情回顾

- ◆ 价格：截至周五收盘，热卷10合约期价为3709（周度-50），上海热卷现货价格3670（-60）。（单位：元/吨）
- ◆ 产量：331.48（+5.19），去年同期303.4，同比增加9%。（单位：万吨）
- ◆ 需求：328.75（+11.05）。（单位：万吨）
- ◆ 库存：总库存424.12（+2.73），总库存表现为累库，供强于需。（单位：万吨）
- ◆ 利润：长流程利润盈亏边缘普遍在（-200，-150）。

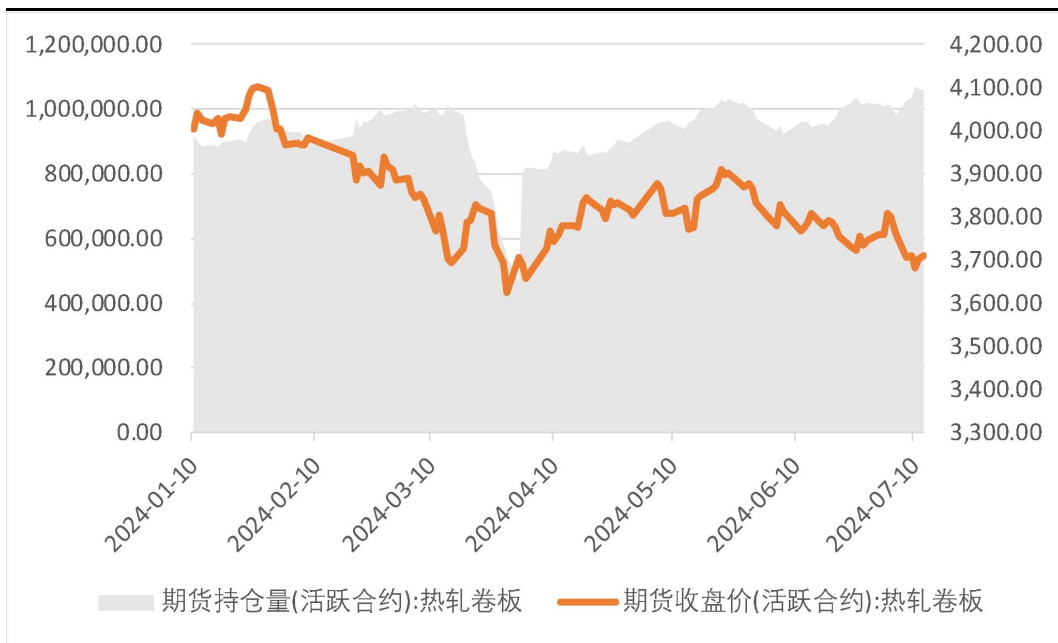
「周度要点小结2」

行情展望

- ◆ 宏观方面，截至2024年7月8日，已有20家车企公布6月产销数据。从环比来看，15家车企6月销量实现正增长；6月新能源乘用车国内零售销量达到85.6万辆，同比增长28.6%。6月乘用车市场零售176.7万辆，同比下降6.7%；针对“罐车运输食用油乱象问题”，国务院食安办成立联合调查组彻查食用油罐车运输环节有关问题；上海发文促进汽车消费更新。
- ◆ 供需方面，本周热卷供强于需，周初现货大幅下跌，促进刚需低价采购，需求有所回升；估值上，利润低位，远月估值高于近月，关注需求成本表现。
- ◆ 成本支撑方面，近端，本周原料期货大幅下跌，现货端双焦持稳，近端成本支撑关注点在铁矿走势，预计有所反复。远端，上半年已经完成全年粗钢压减目标，使得远月成本支撑更强。
- ◆ 节奏方面，本周盘面由宏观+技术驱动，预计下周宏观偏稳，技术方面，区间震荡走势。
- ◆ 策略建议：供强于需，成本端支撑有待市场验证，操作上，热卷建议3700-3770区间交易，日内止损12元/吨。

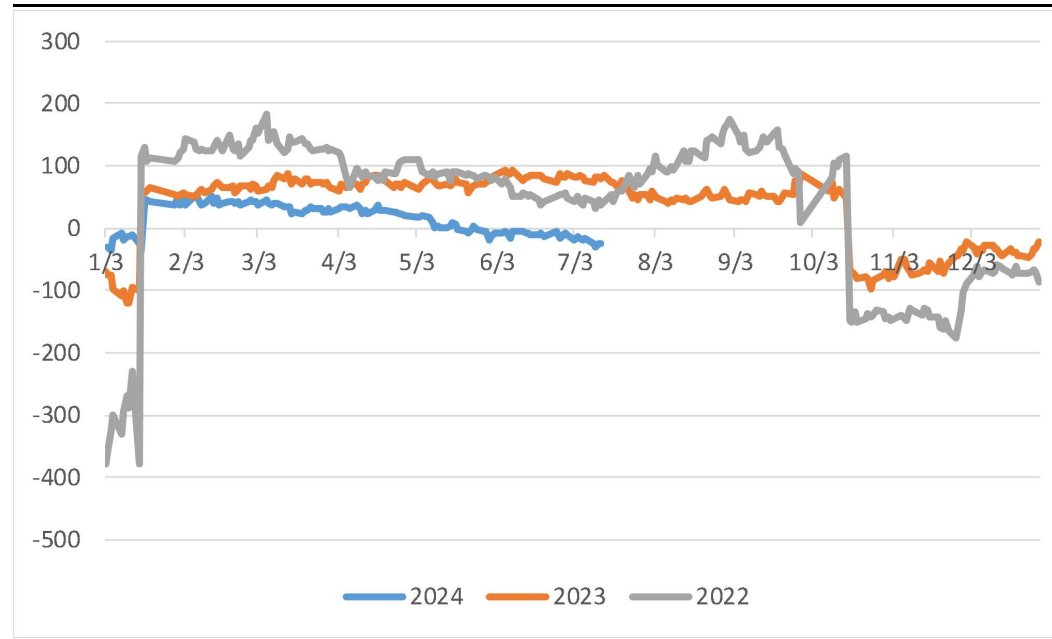
持仓量增加7万手

图1、热轧卷板主力合约收盘及持仓量



来源: wind 瑞达期货研究院

图2、热轧卷板跨期套利10合约-01合约



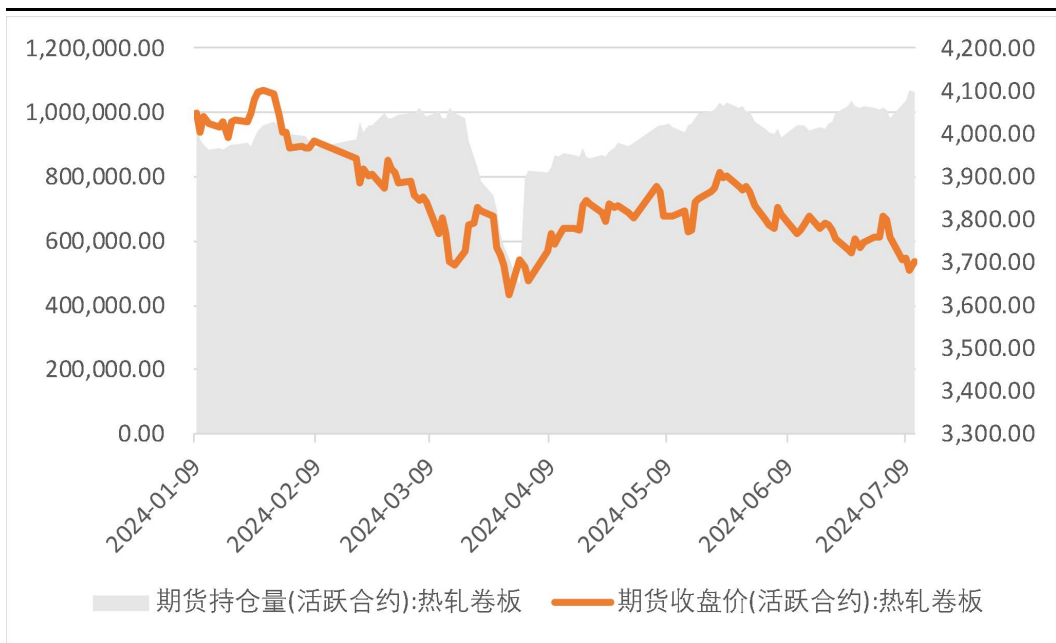
来源: wind 瑞达期货研究院

截至2024年7月12日，热卷期货持仓量为1055627手，较上周增加71269手。

截至2024年7月12日，热卷2410-2501合约价差为-24，较上周下降-7。

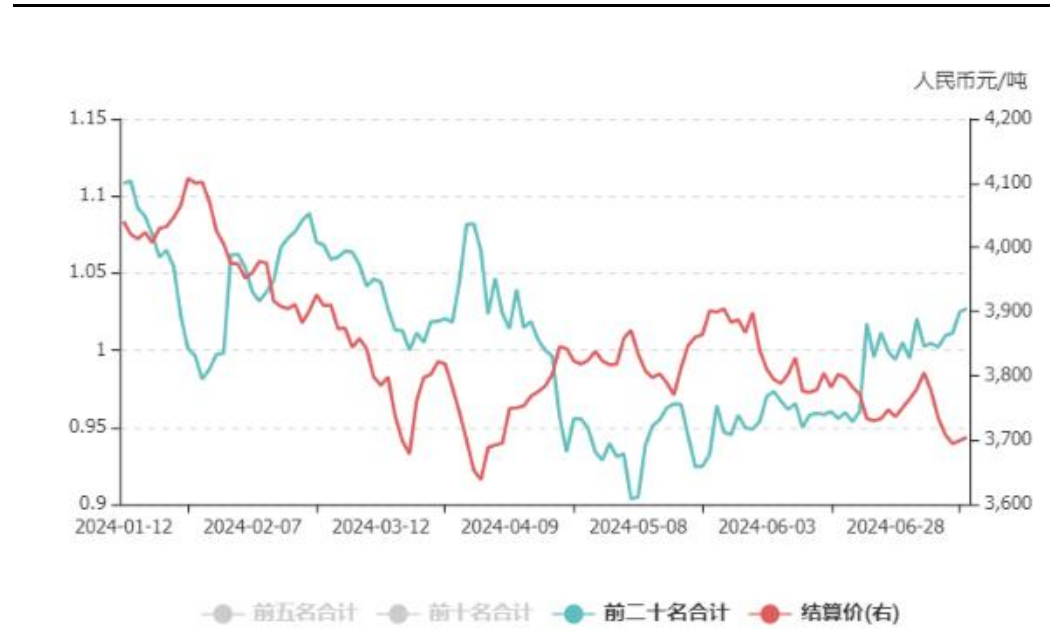
仓单日报持平，净持仓多头增加

图3、上期所热轧卷板仓单日报



来源：wind 瑞达期货研究院

图4、前二十名持仓多空比



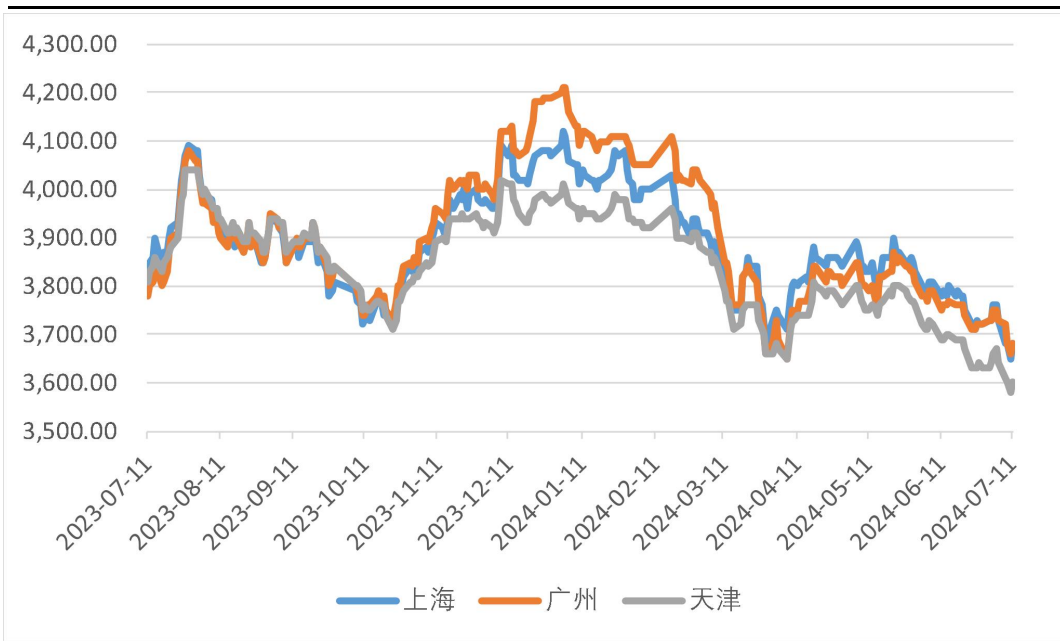
来源：wind 瑞达期货研究院

截至7月12日，热卷期货仓单为13752吨，周环比持平。

截至7月12日，热卷2410合约前20名持仓空多空比为1.03，周环比增加0.03，前20名净持仓多头增加。

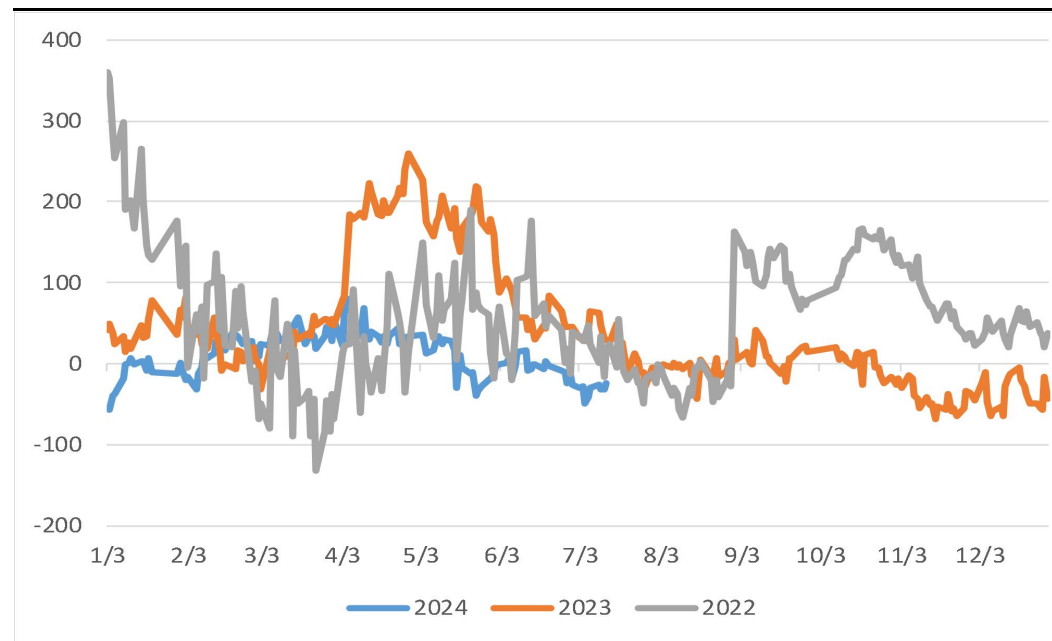
现货周度大幅下跌

图5、全国各地热轧卷板现货价格



来源: wind 瑞达期货研究院

图6、主力合约基差-上海

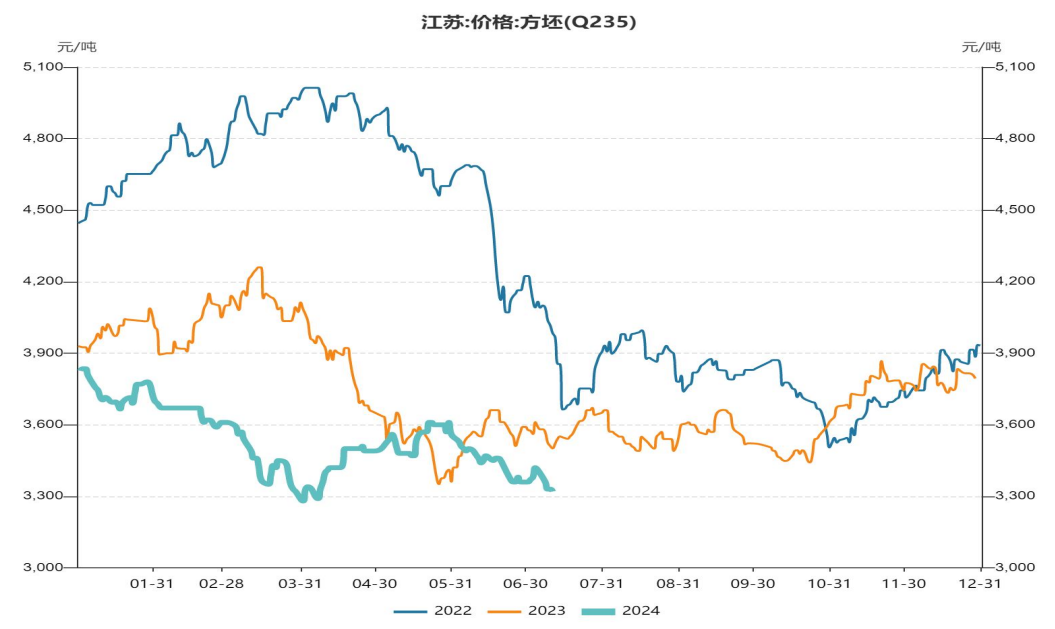


来源: wind 瑞达期货研究院

截至2024年7月12日，上海热卷现货价格为3670，周环比下跌70元/吨。
截至2024年7月12日，上海热卷基差为-39，周环比扩大10个点。

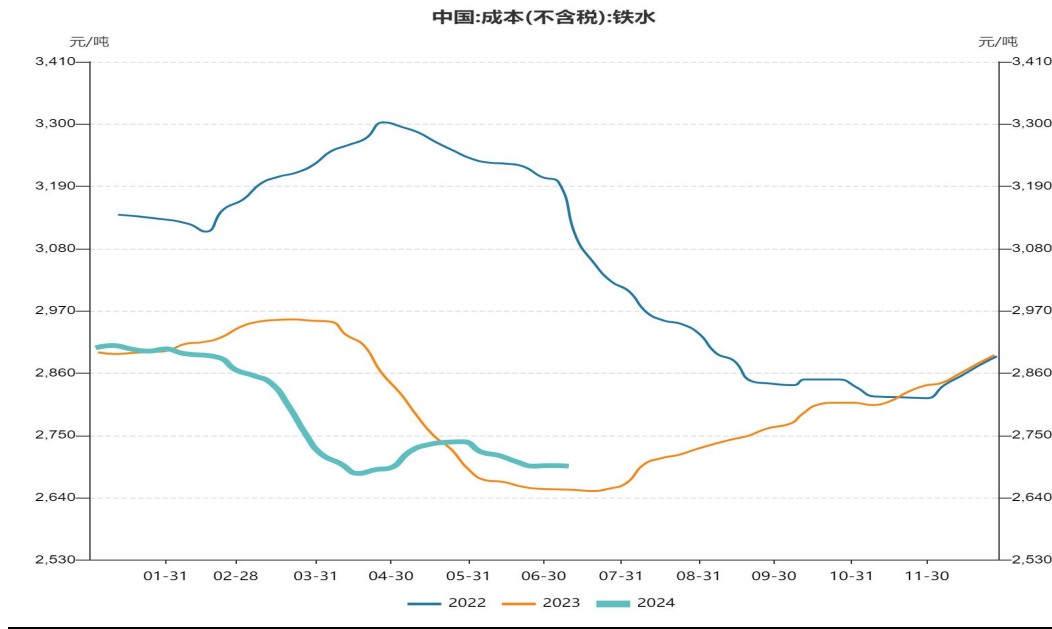
钢坯周环比大幅下跌

图7、钢坯现货价格



来源: wind 瑞达期货研究院

图8、华东铁水成本不含税

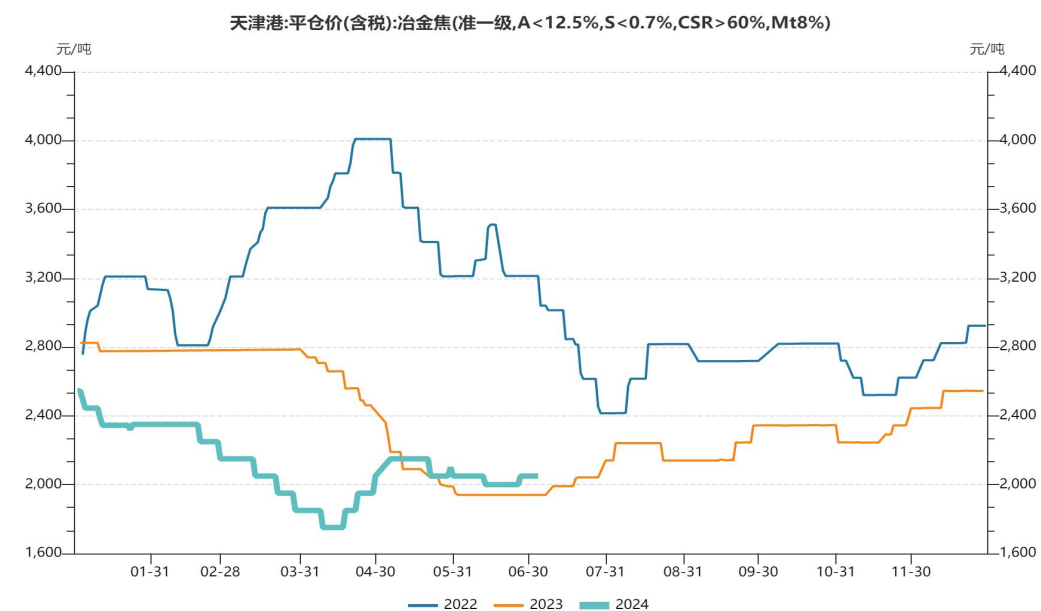


来源: wind 瑞达期货研究院

截至2024年7月12日, 钢坯现货报价3340, 周环比下跌70元/吨。
截至2024年7月10日, 64家样本钢厂铁水成本2691, 周环比下降1。(单位元/吨)

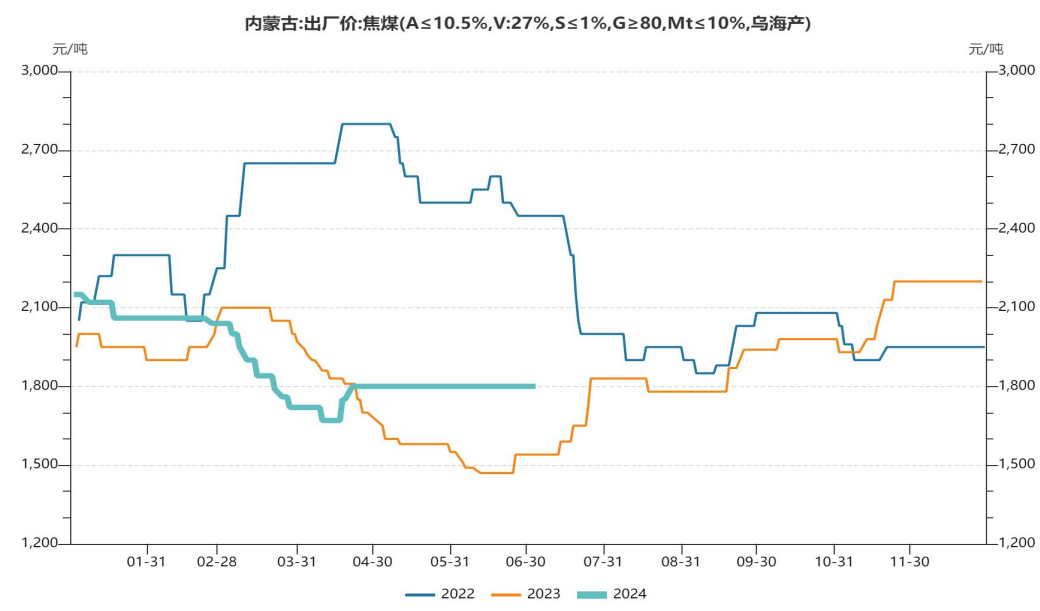
双焦现货价格持稳

图9、天津港焦炭平仓价（准一级）



来源: wind 瑞达期货研究院

图10、内蒙焦煤出厂价

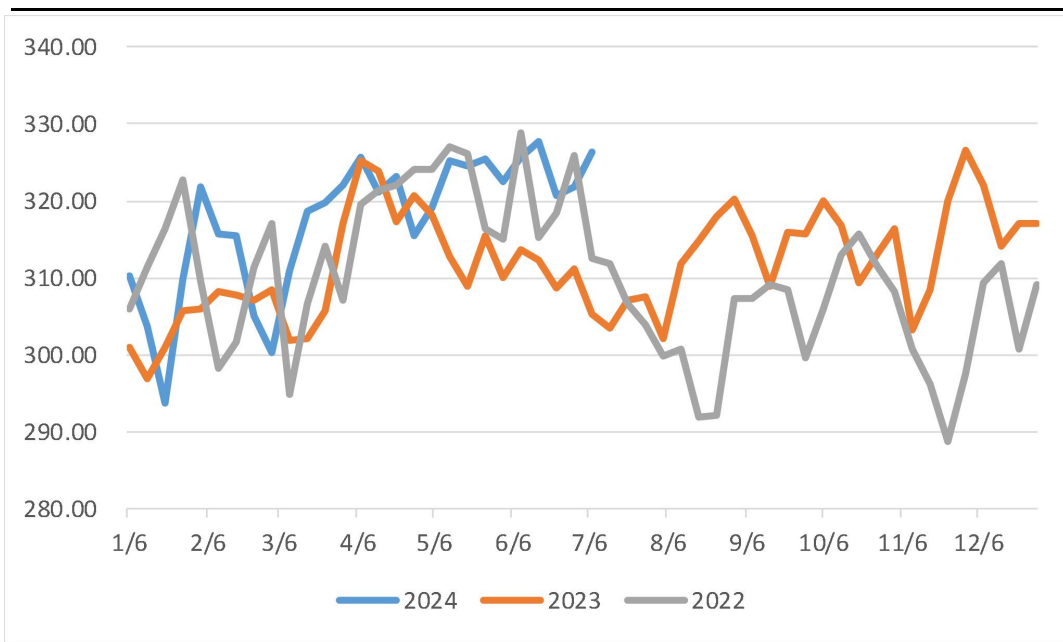


来源: wind 瑞达期货研究院

截至7月11日，天津港焦炭平仓价为2060，周环比持平；内蒙古焦煤出厂价为1800，周环比持平。

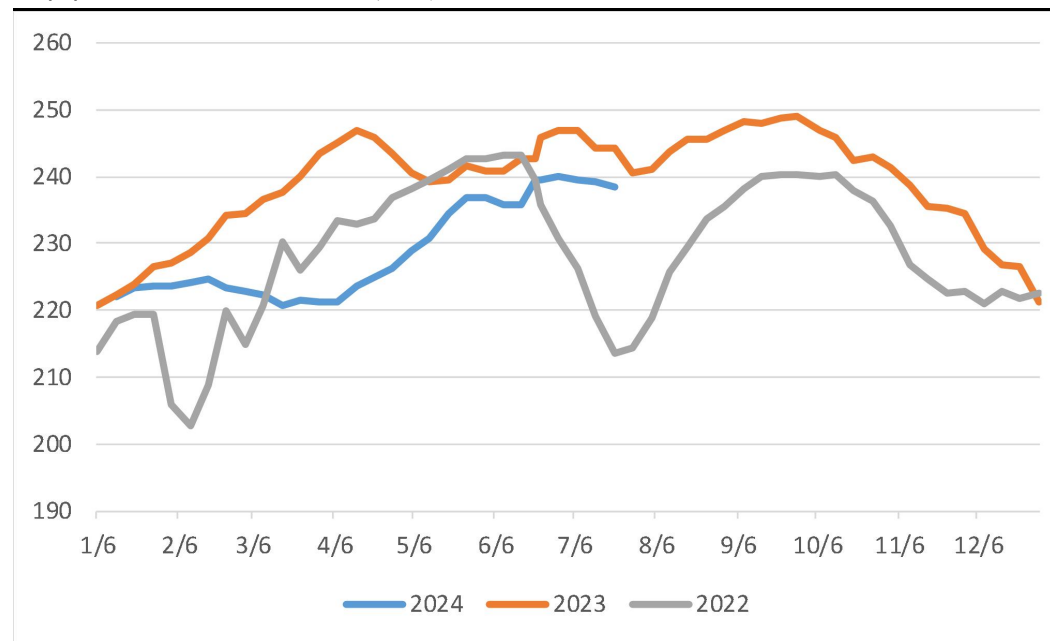
产量连续两周回升

图11、热卷产量



来源: wind 瑞达期货研究院

图12、247家钢厂日均铁水产量



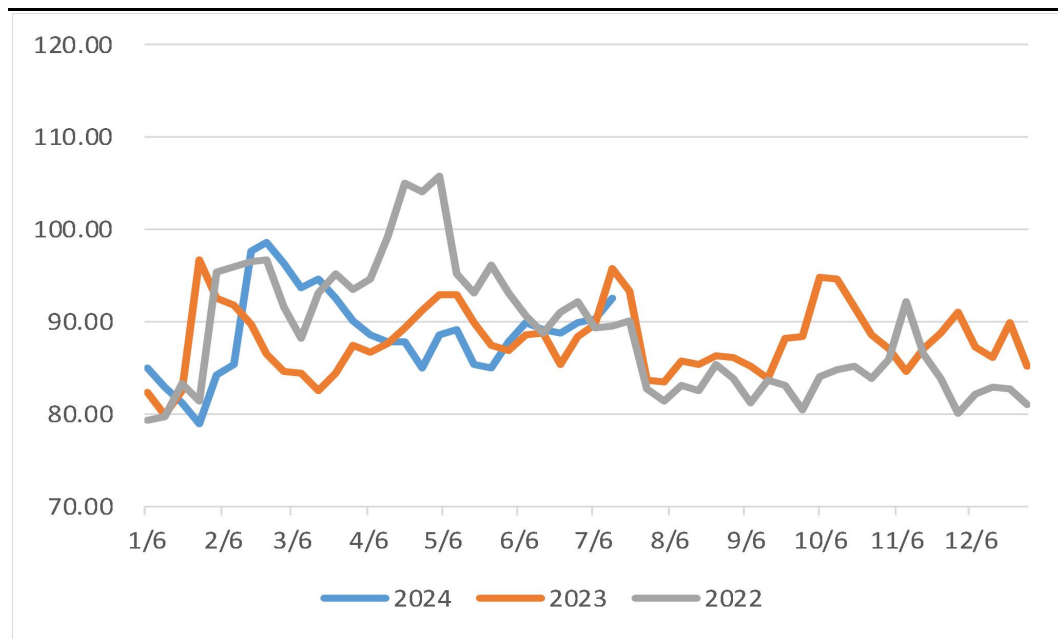
来源: wind 瑞达期货研究院

截至7月11日，热卷周度实际产量331.48万吨，较上周回升5.19万吨。

截至7月11日，247家钢厂周度日均铁水产量238.29万吨，环比降1.03，同比降6.09；钢厂盈利率36.80%，环比降低7.79%，年同比降27.27%。

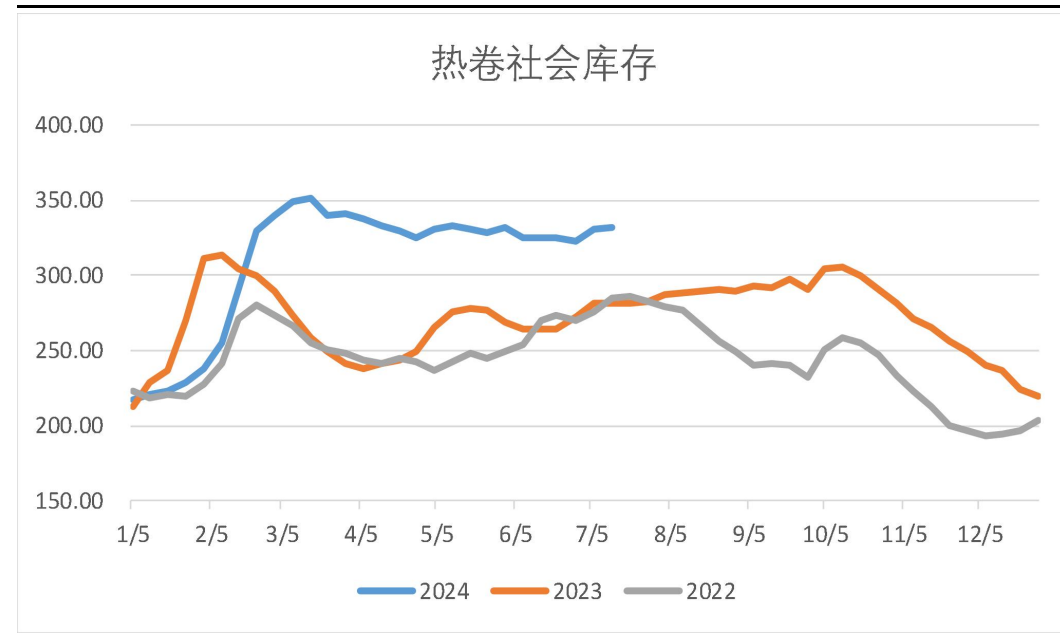
社库延续回升

图13、样本钢厂热卷厂内库存



来源: wind 瑞达期货研究院

图14、热卷社会库存



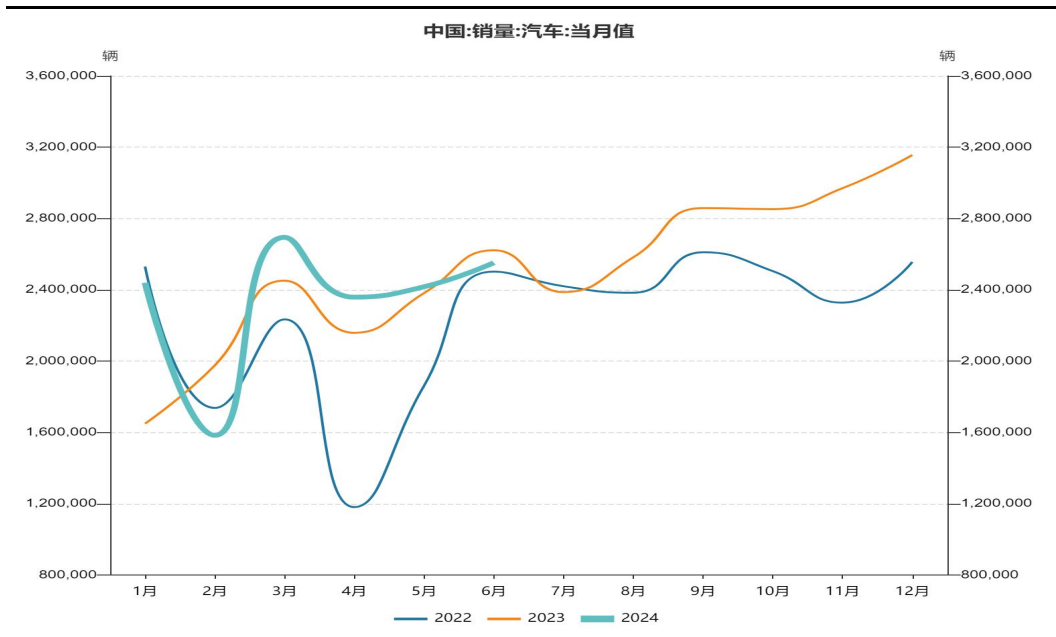
来源: wind 瑞达期货研究院

截至7月11日，厂库92.58万吨，较上周增加2.23万吨，厂库平稳，压力不大。

截至7月11日，社库331.54万吨，较上周增加0.5万吨。

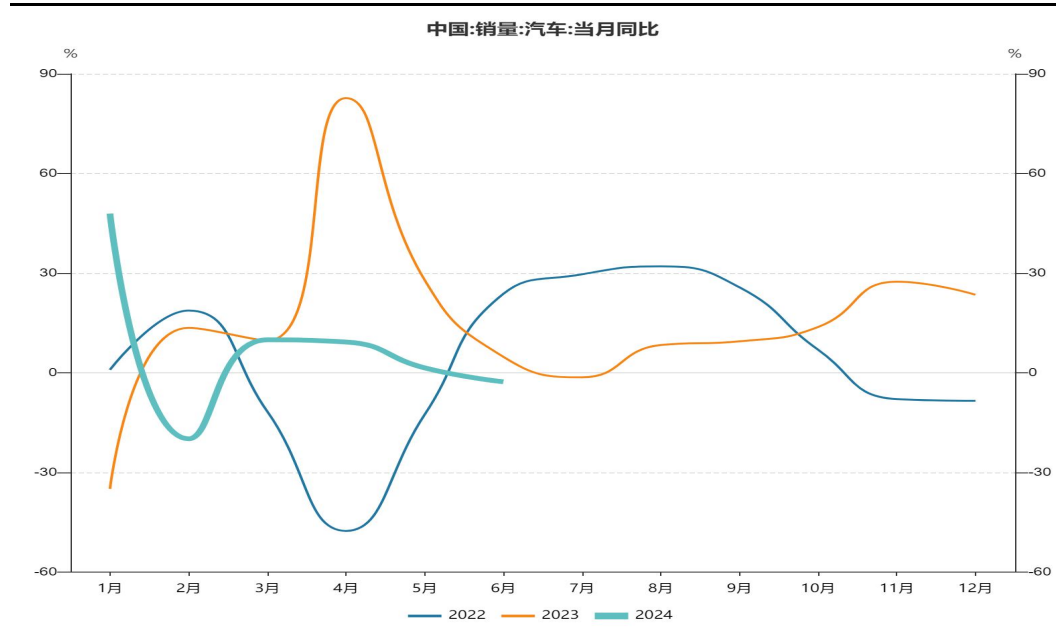
6月汽车销量环比继续增长，同比下降

图15、销量:汽车:当月值



来源: wind 瑞达期货研究院

图16、销量:汽车:当月同比

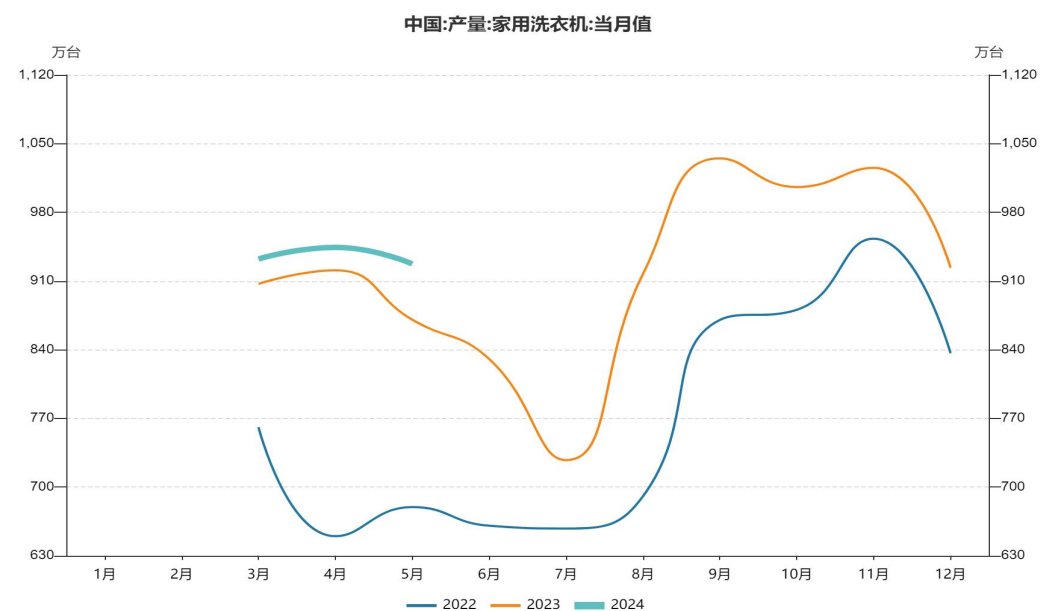


来源: wind 瑞达期货研究院

6月，汽车产销分别完成250.7万辆和255.2万辆，环比分别增长5.7%和5.6%，同比分别下降2.19和27%。多地出台对汽车以旧换新的支持，叠加车企半年度节点冲量，6月汽车市场环比继续保持增长。

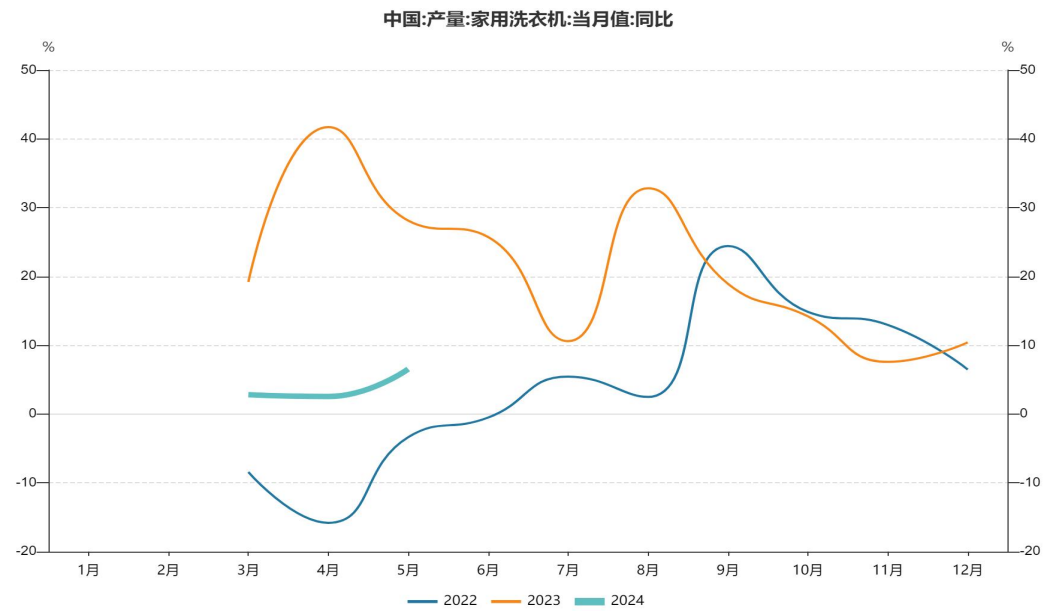
5月家用洗衣机产量同比增6.54%

图17、产量:家用洗衣机:当月值



来源: wind 瑞达期货研究院

图18、产量:家用洗衣机:当月同比

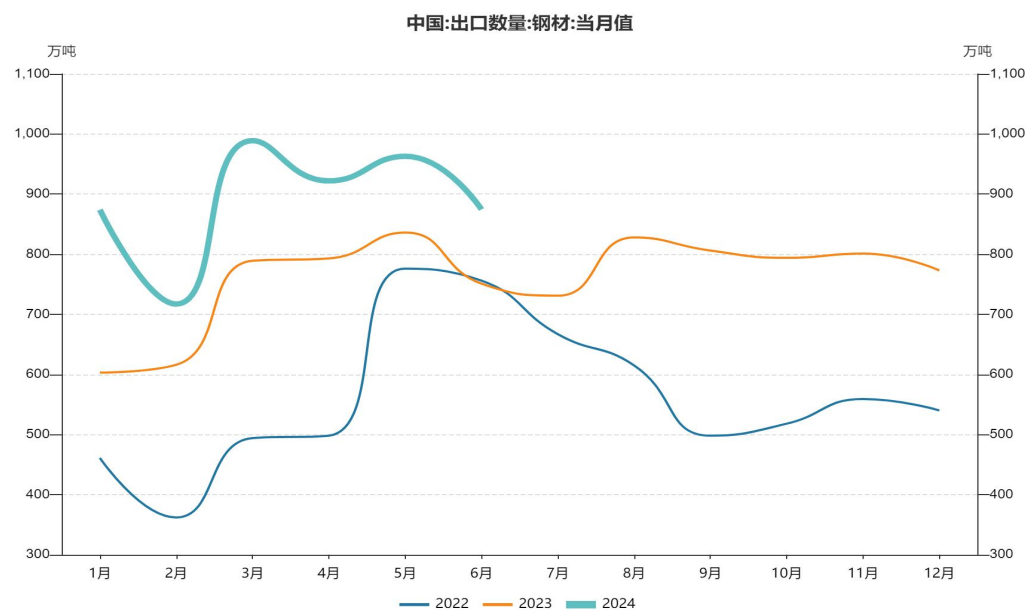


来源: wind 瑞达期货研究院

5月, 家用洗衣机产量927.4万台, 同比增长6.54%。

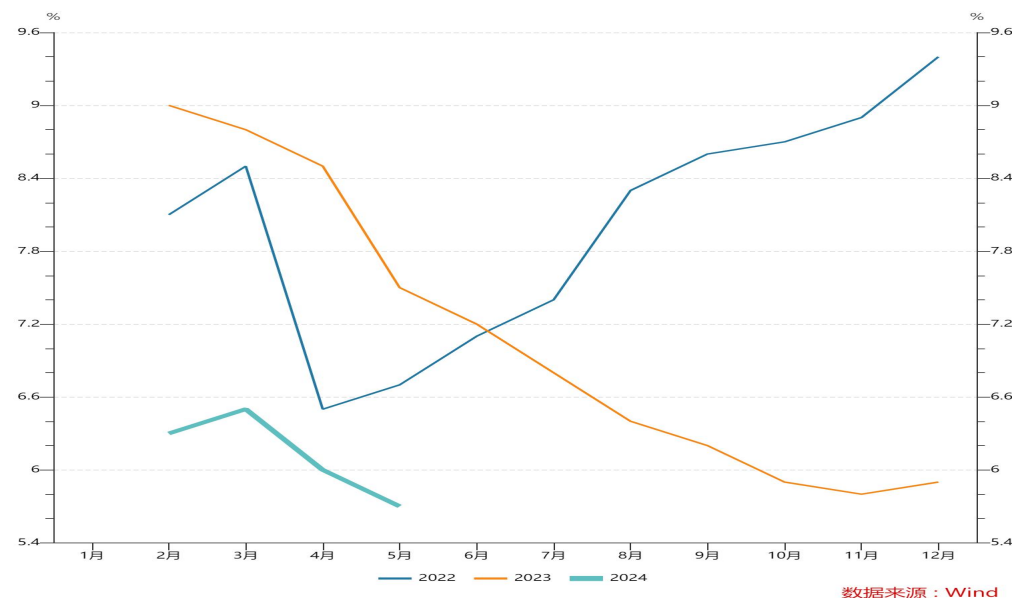
上半年钢材出口同比增长24%

图19、出口数量:钢材:当月值



来源: wind 瑞达期货研究院

图20、基础设施建设投资(不含电力):累计同比



来源: wind 瑞达期货研究院

海关总署7月12日数据显示, 2024年6月中国出口钢材874.5万吨, 较上月减少88.6万吨, 环比下降9.2%; 1-6月累计出口钢材5340.0万吨, 同比增长24.0%。

1-5月份我国固定资产投资(不含农户) 188006亿元, 同比增长4.0%, 较上月小幅回落0.2个百分点。分领域看, 基础设施投资同比增长5.7%, 持稳, 制造业投资增长9.6%, 较为突出。

免责声明

本报告中的信息均来源于公开可获得资料，瑞达期货股份有限公司力求准确可靠，但对这些信息的准确性及完整性不做任何保证，据此投资，责任自负。本报告不构成个人投资建议，客户应考虑本报告中的任何意见或建议是否符合其特定状况。本报告版权仅为我公司所有，未经书面许可，任何机构和个人不得以任何形式翻版、复制和发布。如引用、刊发，需注明出处为瑞达期货股份有限公司研究院，且不得对本报告进行有悖原意的引用、删节和修改。

瑞达期货研究院简介

瑞达期货股份有限公司创建于1993年，目前在全国设立40多家分支机构，覆盖全国主要经济地区，是国内大型全牌照期货公司之一，是目前国内拥有分支机构多、运行规范、管理先进的专业期货经营机构。2012年12月完成股份制改制工作，并于2019年9月5日成功在深圳证券交易所挂牌上市，成为深交所期货第一股、是第二家登陆A股的期货上市公司。

研究院拥有完善的报告体系，除针对客户的个性化需要提供的投资报告和套利、套保操作方案外，还有晨会纪要、品种日评、周报、月报等策略分析报告。研究院现有特色产品有短信通、套利通、市场资金追踪、持仓分析系统、投顾策略、交易诊断系统、数据管理系统以及金发服务体系专供策略产品等。在创新业务方面，积极参与创新业务的前期产品研究，为创新业务培养大量专业人员，成为公司的信息数据中心、产品策略中心和人才储备中心。

瑞达期货研究院将继往开来，向更深更广的投资领域推进，为客户的期货投资奉上贴心、专业、高效的优质服务。