

「2024.07.12」

铁矿石市场周报

宏观偏空，铁矿回调

研究员：蔡跃辉

期货从业资格号F0251444

期货投资咨询从业证书号Z0013101

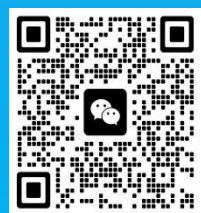
助理研究员：徐玉花

期货从业资格号F03132080

关注我们获取
更多资讯



业务咨询
添加客服



目录



1、周度要点小结



2、期现市场



3、基本面数据图表



4、期权市场

「周度要点小结1」

行情回顾

1. 价格：截止周五收盘10合约827 (-18.5) ， 青岛港PB粉823 (-23) ， 62%普氏指数108.15 (-5.85) 。
2. 发运：2024年7月1日-7月8日Mysteel澳洲巴西铁矿发运总量2522.6万吨， 环比减少569.6万吨。澳洲发运量1871.9万吨， 环比减少202.0万吨， 其中澳洲发往中国的量1549.3万吨， 环比减少279.1万吨。巴西发运量650.7万吨， 环比减少367.5万吨。
澳洲冲量结束， 发运回落， 巴西发运减量主要来自Vale。
3. 到港：7月1日-7月7日中国47港到港总量2869.6万吨， 环比增加271.8万吨； 中国45港到港总量2787.3万吨， 环比增加317.2万吨； 北方六港到港总量为1560.2万吨， 环比增加146.1万吨。到港量增量主要来自巴西矿和非主流矿。
4. 需求：截至7月11日， 本周247家钢厂周度日均铁水产量238.29万吨， 环比降1.03， 同比降6.09； 钢厂盈利率36.80%， 环比降低7.79%， 年同比降27.27%。
5. 库存：截至7月11日， 45个港进口矿库存为14988.89， 环比增0.23 ， 库存同期高位。钢厂端库存总量为9324.13万吨， 环比增加111.22万吨， 年同比增加801.80万吨。

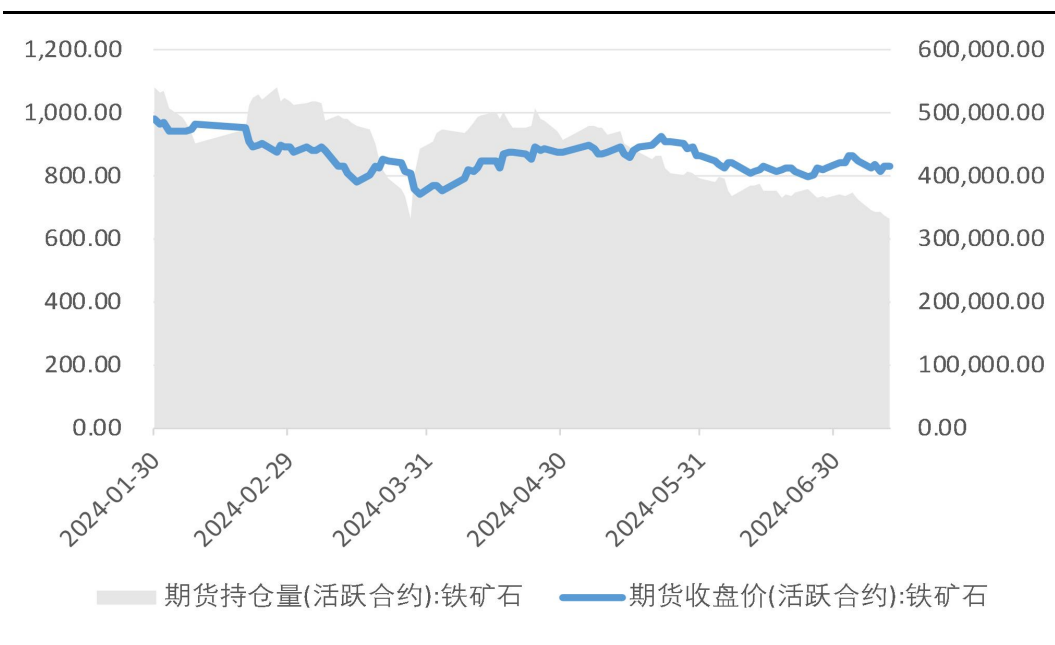
「周度要点小结2」

行情展望

1. 宏观面，美国CPI回落至3%，叠加非农就业人数被频繁下修和失业率走高，劳动力市场的表现打击了市场信心，市场预计9月美联储降息的概率进一步提升；欧洲央行管委诺特表示，没有理由在7月降息，下一次真正可能降息的会议是在9月；Mysteel 预计下半年铁水将减少500-1500万吨；针对“罐车运输食用油乱象问题”，国务院食安办成立联合调查组彻查食用油罐车运输环节有关问题。
2. 供需方面，港口库存接近1.5亿吨，绝对值仍处于近3年同期高位，铁水产量连续三周小幅回落，但还处在高位波动。本周成材价格快速下跌，钢厂盈利率进一步下降，部分钢厂通过降负荷的方式进行减产，成材淡季需求不佳，预计铁水产量下期延续下降。
3. 节奏方面，本周盘面由宏观+技术驱动，预计下周宏观偏稳，技术方面，区间震荡走势。
4. 策略建议：库存高位，铁水需求预计回落，操作上，建议815-855区间交易，日内止损9元/吨。

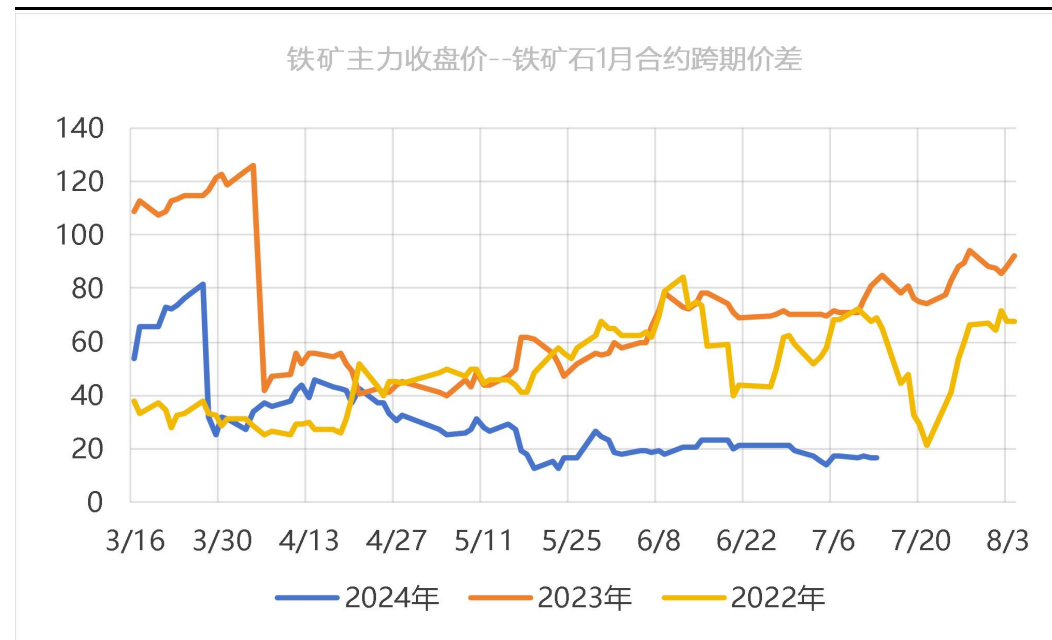
持仓量下降，月差平稳

图1、铁矿石主力合约收盘及持仓量



来源：wind 瑞达期货研究院

图2、铁矿石主力合约-01合约价差

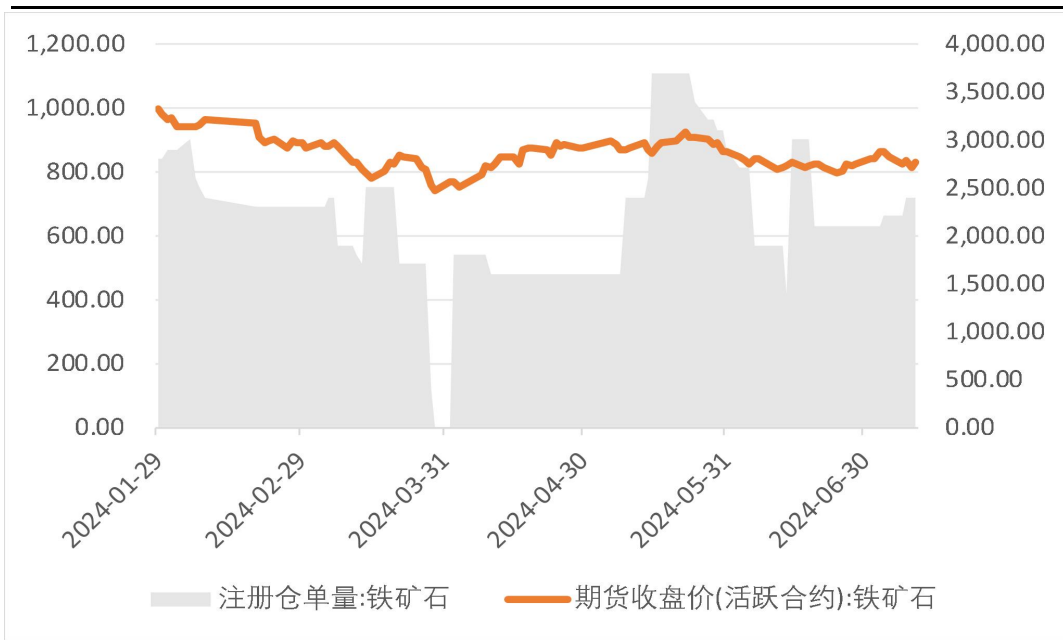


来源：wind 瑞达期货研究院

截至2024年7月12日，铁矿石期货持仓量为331497手，较上周下降-29995手。
截至2024年7月12日，铁矿石2409-2501合约价差为16.5，较上周缩小1个点。

铁矿石期货仓单增加400手

图3、大商所铁矿石仓单日报



来源：wind 瑞达期货研究院

图4、前二十名持仓多空比

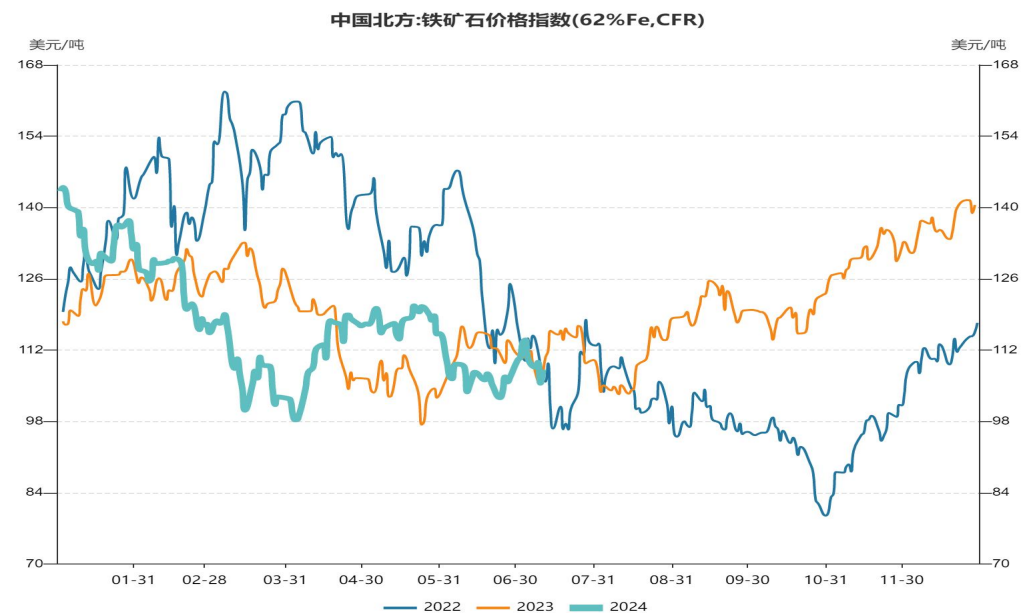


来源：wind 瑞达期货研究院

截至7月12日，铁矿石仓单为2600手，周环比增加400手。
截至7月11日，前20名持仓多空比为0.94，周环比下降0.03。

铁矿石现货价格指数回落，基差小幅波动

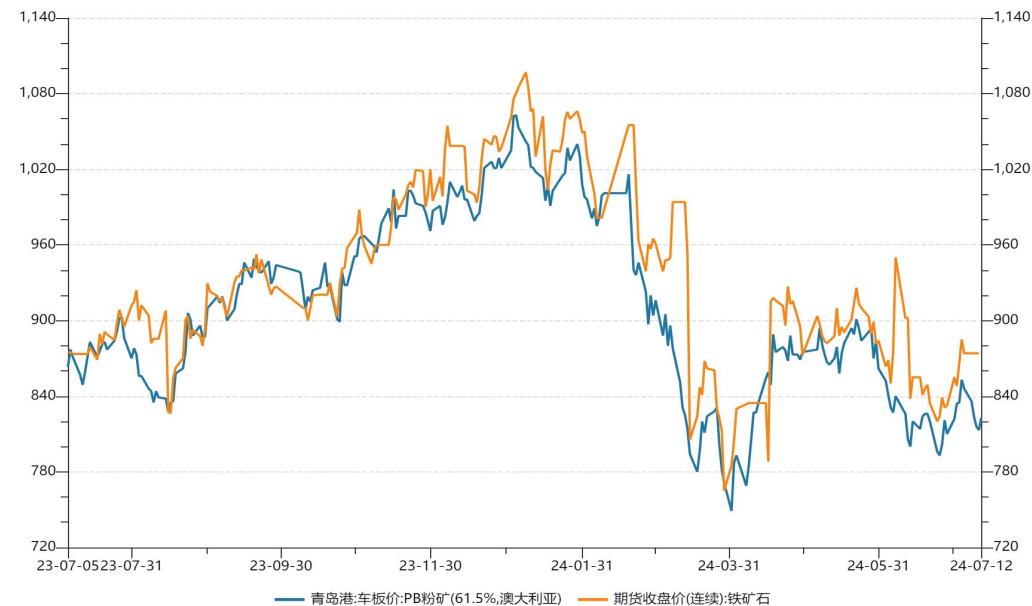
图5、铁矿石现货价格



来源：wind 瑞达期货研究院

截至7月11日，铁矿石现货价格指数为108.15，周环比下跌5.85。（单位：美元/干吨）
基差方面，截至7月12日，青岛港PB粉矿基差为-2，上期0.5。

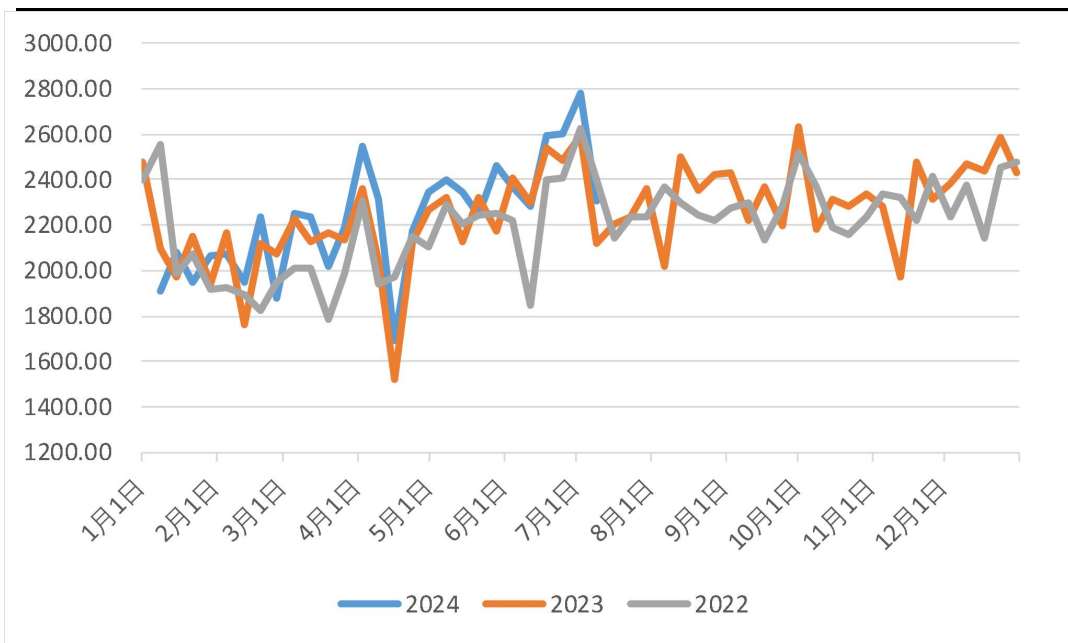
图6、铁矿石主力合约期现基差



来源：wind 瑞达期货研究院

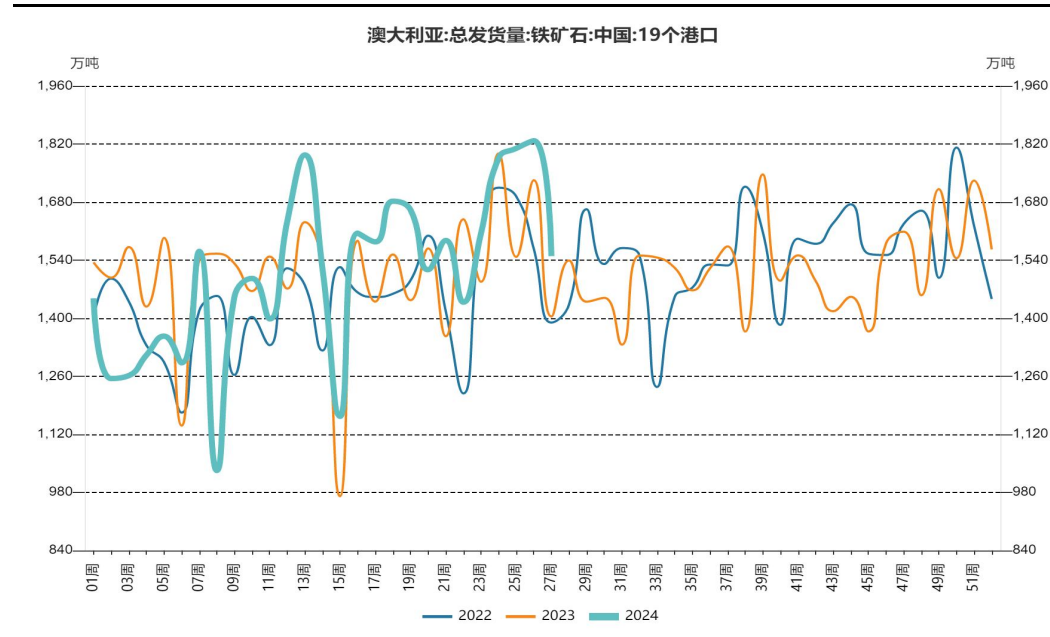
发运季节性回落

图7、澳巴铁矿石发运总量



来源: wind 瑞达期货研究院

图8、澳洲铁矿石发运量

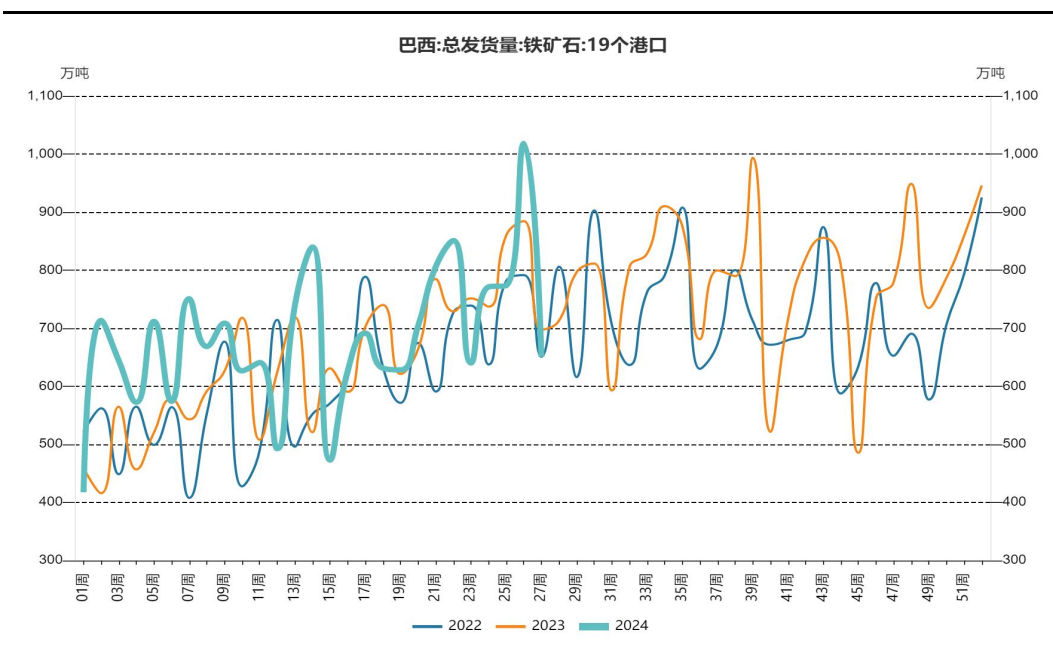


来源: wind 瑞达期货研究院

2024年7月1日-7月8日Mysteel澳洲巴西铁矿发运总量2522.6万吨，环比减少569.6万吨。澳洲发运量1871.9万吨，环比减少202.0万吨，其中澳洲发往中国的量1549.3万吨，环比减少279.1万吨。巴西发运量650.7万吨，环比减少367.5万吨。

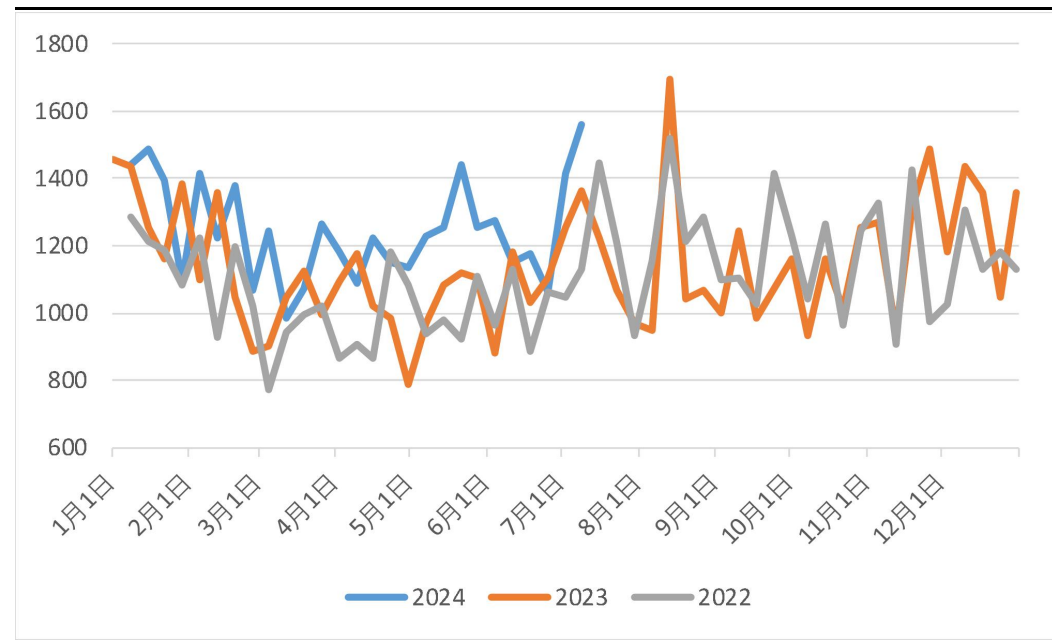
45港到港量增加317.2万吨

图9、巴西铁矿石发运量



来源: wind 瑞达期货研究院

图10、北方港口到港量

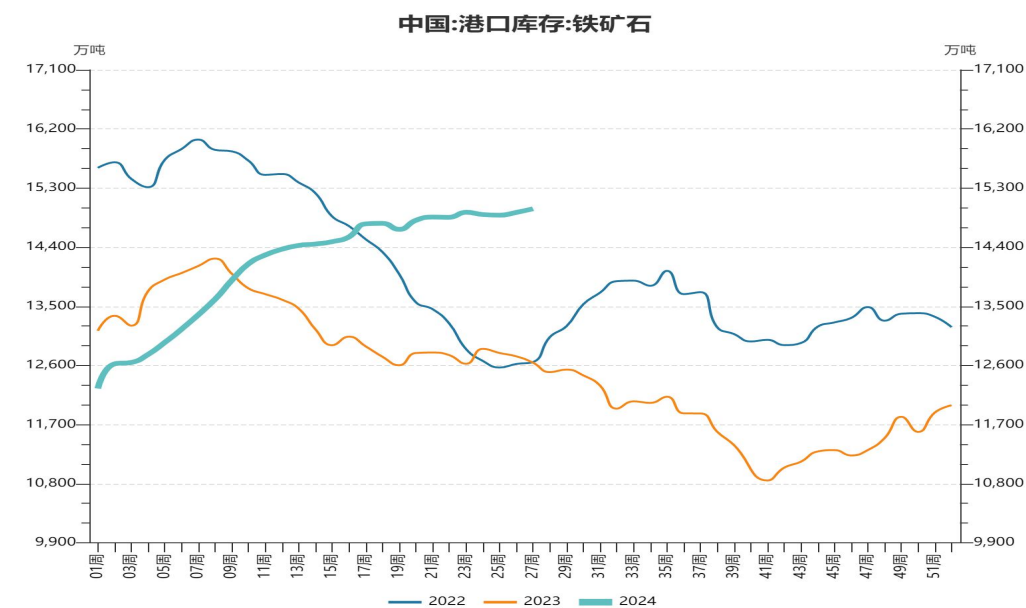


来源: wind 瑞达期货研究院

7月1日-7月7日中国47港到港总量2869.6万吨, 环比增加271.8万吨; 中国45港到港总量2787.3万吨, 环比增加317.2万吨; 北方六港到港总量为1560.2万吨, 环比增加146.1万吨。

45港库存接近1.5亿吨，库存高位

图11、铁矿石港口库存



来源: wind 瑞达期货研究院

图12、钢厂进口铁矿石库存



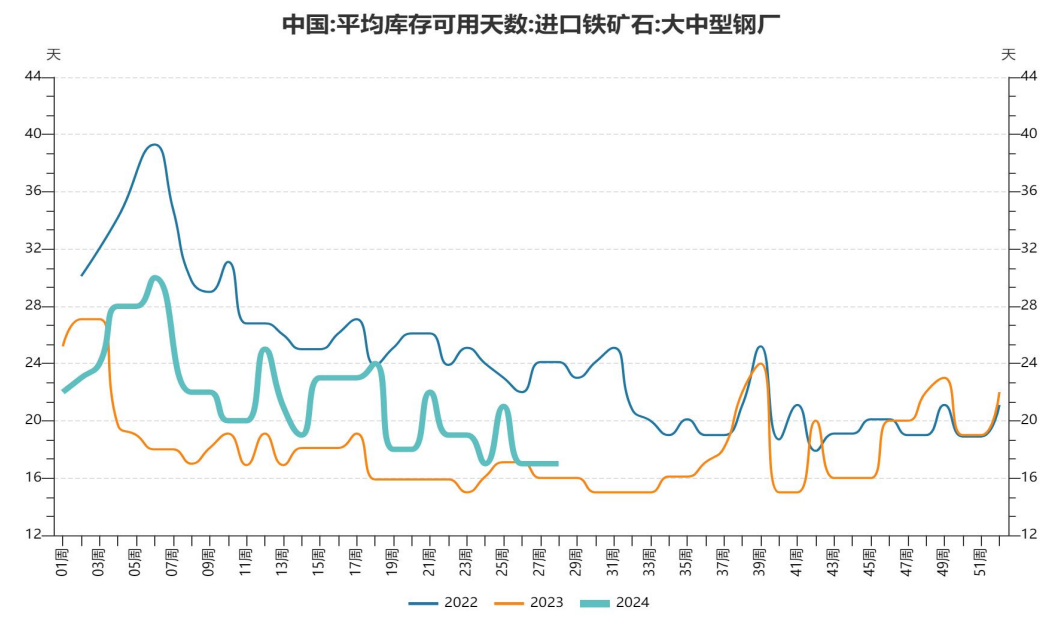
来源: 同花顺 瑞达期货研究院

截至2024年7月11日, Mysteel统计全国45个港进口矿库存为14988.89万吨, 环比增0.23万吨。247家钢厂进口矿总库存为9324.13万吨, 环比增加111.22万吨, 年同比增加801.80万吨。

「基本面数据图表」

进口铁矿石平均库存可用天数为17天

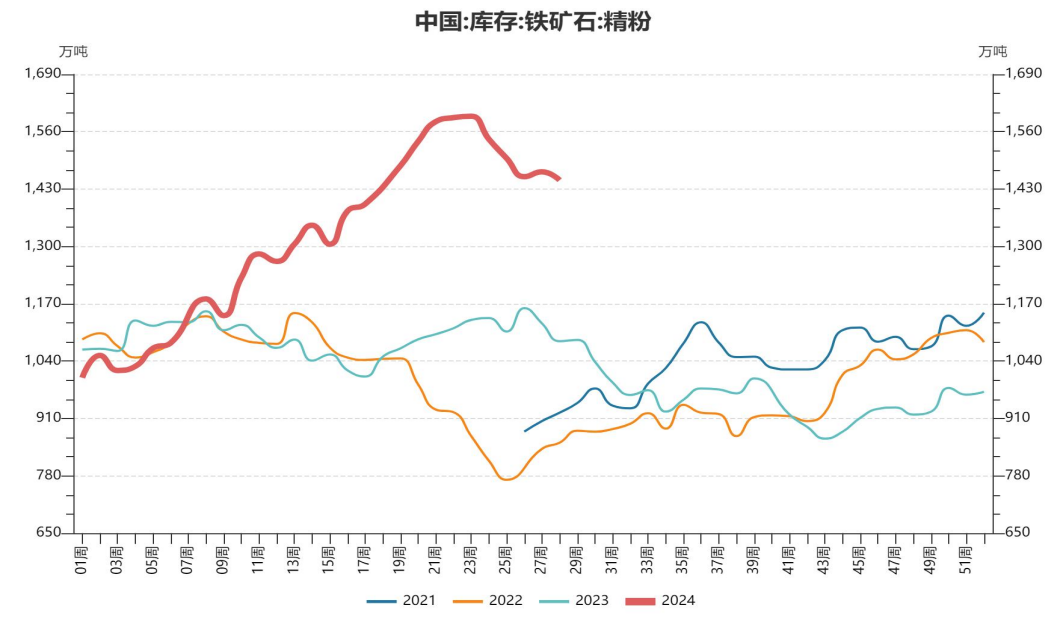
图13、钢厂进口铁矿石平均可用天数



来源: wind 瑞达期货研究院

截至7月10日, 钢厂进口铁矿石可用天数17天, 环比持平。
截至7月12日, 国内矿山铁精粉库存为1450万吨, 周环比降低19万吨。

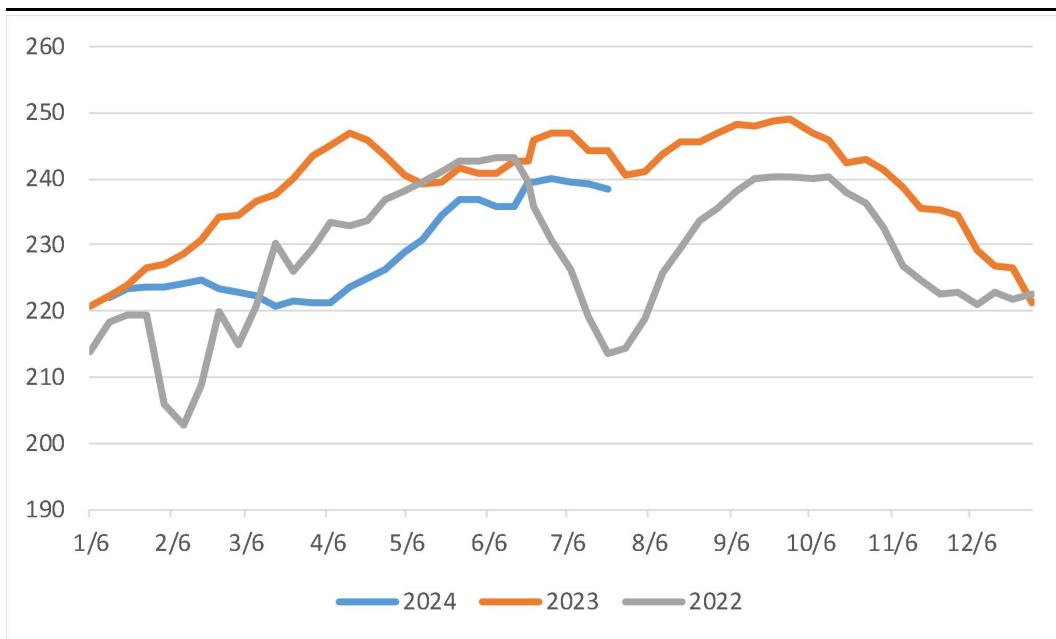
图14、矿山库存: 铁精粉



来源: wind 瑞达期货研究院

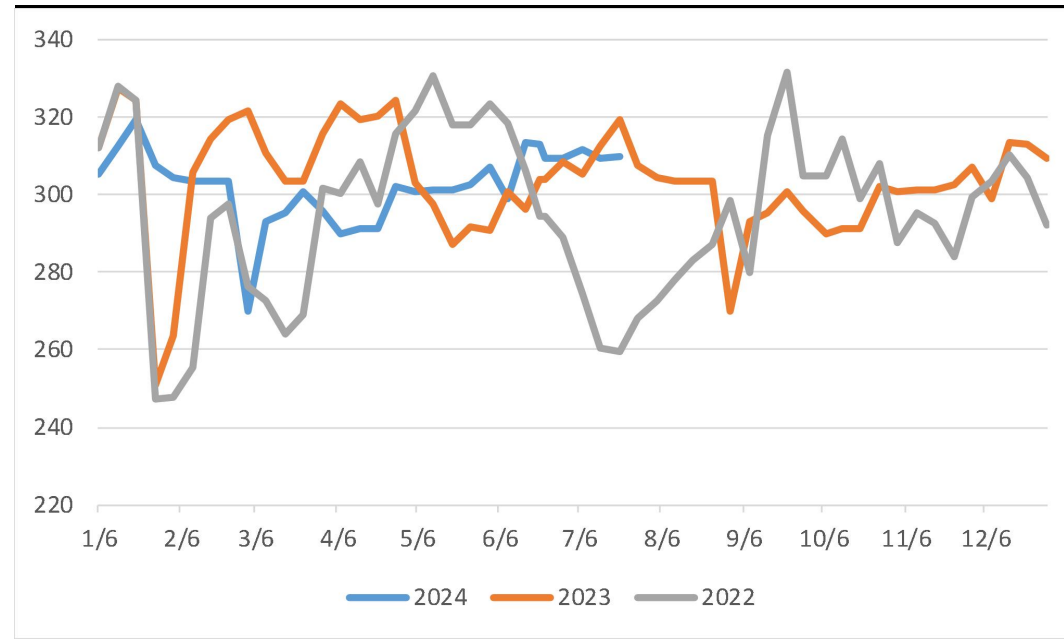
铁水延续回落

图15、日均铁水产量(247家)



来源: wind 瑞达期货研究院

图16、日均疏港量:铁矿石:45港口

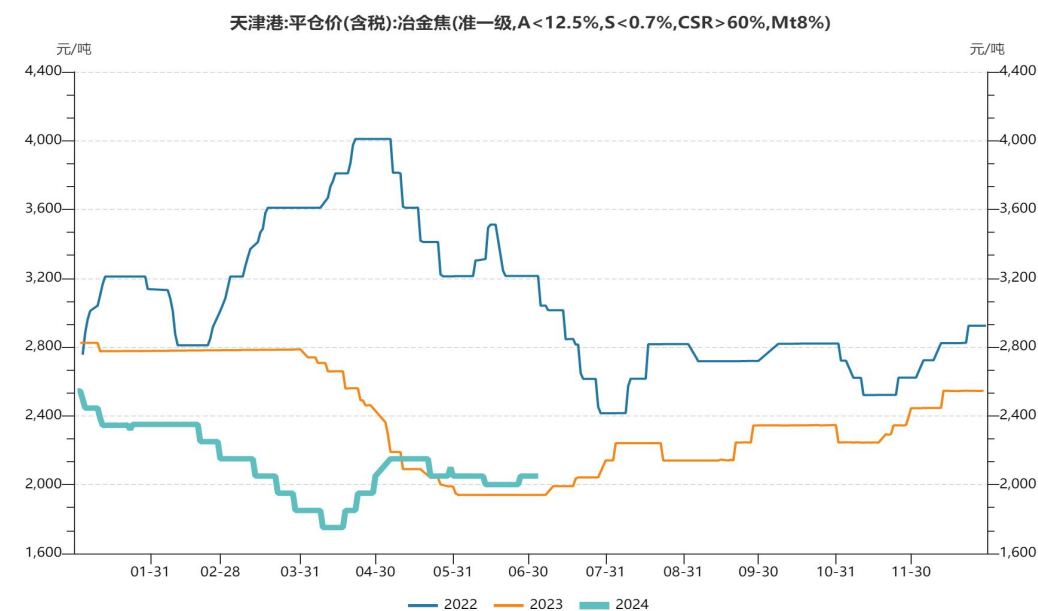


来源: wind 瑞达期货研究院

截至2024年7月11日, Mysteel调研247家钢厂, 周度日均铁水产量238.29万吨, 环比降1.03万吨, 同比降6.09万吨。45港日均疏港309.88万吨, 周环比增加0.41万吨, 年同比降低5.92万吨。

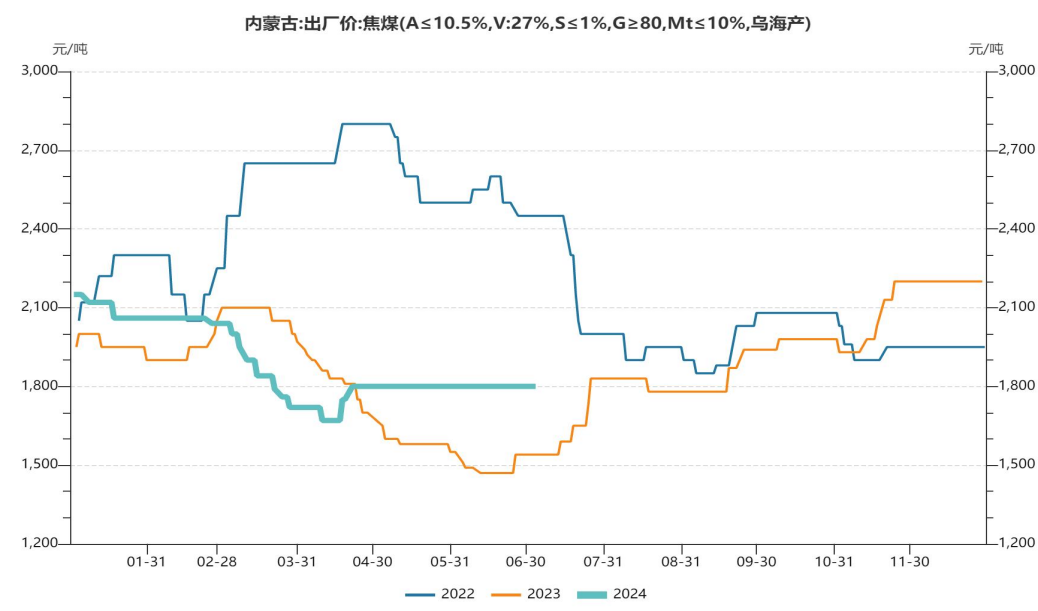
双焦现货价格持稳

图17、天津港焦炭价（准一级）



来源: wind 瑞达期货研究院

图18、内蒙焦煤出厂价

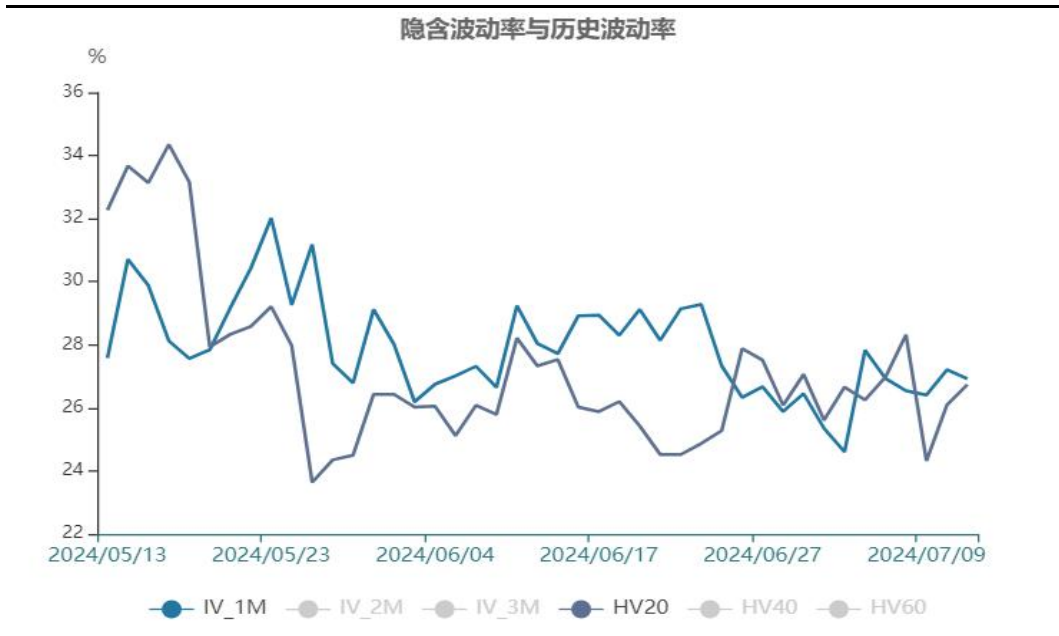


来源: wind 瑞达期货研究院

截至7月11日，天津港焦炭平仓价为2060，周环比持平；内蒙古焦煤出厂价为1800，周环比持平。

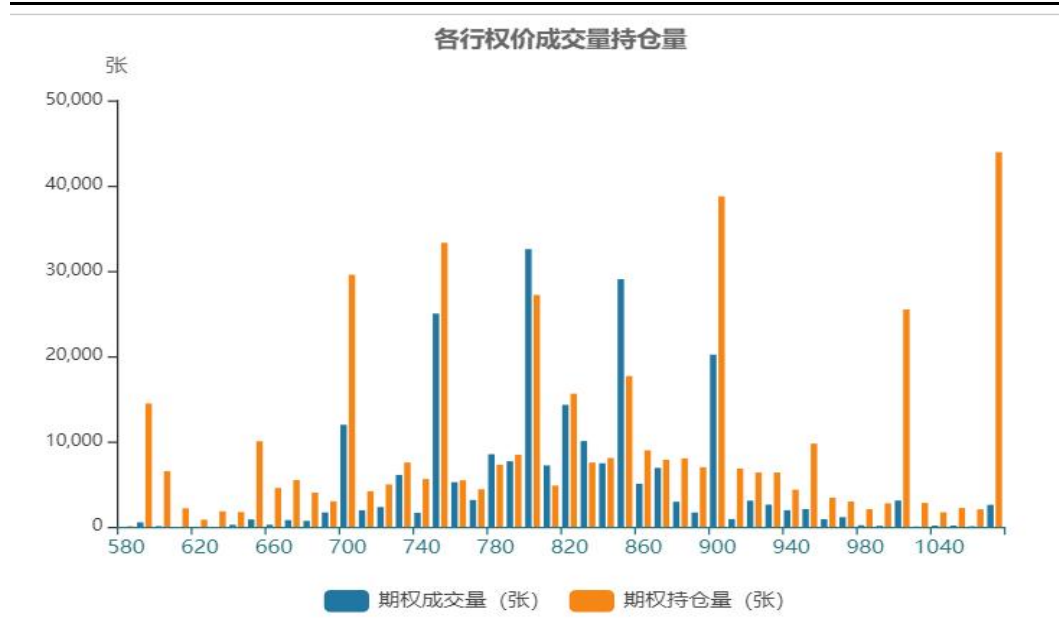
隐含波动率上升

图19、波动率



来源：wind 瑞达期货研究院

图20、期权成交量及持仓量



来源：wind 瑞达期货研究院

截至7月11日，一个月隐含波动率26.92，周环比下跌0.91。

截至7月11日，期权成交量前三的行权价为800，850，700；持仓量前三的行权价为1100，900，750。

免责声明

本报告中的信息均来源于公开可获得资料，瑞达期货股份有限公司力求准确可靠，但对这些信息的准确性及完整性不做任何保证，据此投资，责任自负。本报告不构成个人投资建议，客户应考虑本报告中的任何意见或建议是否符合其特定状况。本报告版权仅为我公司所有，未经书面许可，任何机构和个人不得以任何形式翻版、复制和发布。如引用、刊发，需注明出处为瑞达期货股份有限公司研究院，且不得对本报告进行有悖原意的引用、删节和修改。

瑞达期货研究院简介

瑞达期货股份有限公司创建于1993年，目前在全国设立40多家分支机构，覆盖全国主要经济地区，是国内大型全牌照期货公司之一，是目前国内拥有分支机构多、运行规范、管理先进的专业期货经营机构。2012年12月完成股份制改制工作，并于2019年9月5日成功在深圳证券交易所挂牌上市，成为深交所期货第一股、是第二家登陆A股的期货上市公司。

研究院拥有完善的报告体系，除针对客户的个性化需要提供的投资报告和套利、套保操作方案外，还有晨会纪要、品种日评、周报、月报等策略分析报告。研究院现有特色产品有短信通、套利通、市场资金追踪、持仓分析系统、投顾策略、交易诊断系统、数据管理系统以及金发服务体系专供策略产品等。在创新业务方面，积极参与创新业务的前期产品研究，为创新业务培养大量专业人员，成为公司的信息数据中心、产品策略中心和人才储备中心。

瑞达期货研究院将继往开来，向更深更广的投资领域推进，为客户的期货投资奉上贴心、专业、高效的优质服务。