

「2024.08.30」

铁矿石市场周报

大宗商品转暖，矿价大幅回升

研究员：蔡跃辉

期货从业资格号F0251444

期货投资咨询从业证书号Z0013101

助理研究员：李秋荣

期货从业资格号F03101823

助理研究员：徐玉花

期货从业资格号F03132080

关注我们获取
更多资讯



业务咨询
添加客服



目录



1、周度要点小结



2、期现市场



3、基本面数据图表



4、期权市场

「周度要点小结1」

行情回顾

1. 价格：截止周五收盘2501合约754 (+34.5) 元/吨，青岛港PB粉752 (+38) 元/吨。
2. 发运：**发运总体平稳**。本期澳巴铁矿发运总量2610.2万吨，环比增28.6万吨。澳洲发运量1848.2万吨，环比增70.3万吨，其中澳洲发往中国的量1551.1万吨，环比增17.0万吨。巴西发运量762.0万吨，环比降41.7万吨。
3. 到港：**47港到港量延续增加态势，到港增量主要来自非主流矿**。本期中国47港到港总量2671.4万吨，环比增149.0万吨；中国45港到港总量2566.9万吨，环比增加219.1万吨；北方六港到港总量为1253.7万吨，环比减少8.7万吨。
4. 需求：**钢厂减产，铁水连续6周下降**。本期日均铁水产量220.89万吨，环比降3.57万吨，同比降26.03万吨。
5. 库存：**库存高位回升**。截至2024年8月29日，Mysteel统计全国47个港口进口铁矿库存为16032.38万吨，环比增379.86万吨，同比增3295.6万吨。247家钢厂进口矿总库存为8996.47万吨，环比降3.59万吨，年同比增423.78万吨。
6. 钢厂盈利率：**钢厂盈利率3.90%**，环比增2.60%，同比降41.55%。

「周度要点小结2」

行情展望

1. 宏观情绪转好，工业和信息化部发布通知，2024年8月23日起，暂停钢铁产能置换工作；央行8月29日以数量招标方式进行了公开市场业务现券买断交易，从公开市场业务一级交易商买入4000亿元特别国债。远端，美联储降息的预期随着9月临近逐步落地。技术看，文华商品指数日线止跌转涨，周线支撑位收阳线，短期形成周线反弹趋势。
2. 供需双弱，当下没有明显的矛盾，未来的矛盾在目前铁水已经降至3月的低点，未来钢厂减产还能持续多久。从盘面本周的走势看，市场已经在交易钢厂复产的预期，只是复产的力度或许不能达到市场预期。
3. 技术方面，日线在10日，20日均线下方，钢厂在控产下主动去库存，铁矿价格跟随成材走势波动。
4. 策略建议：供需双弱，钢厂减产，铁矿价格跟随成材走势波动为主，操作上，2501合约关注730-780区间，日内止损7元/吨。

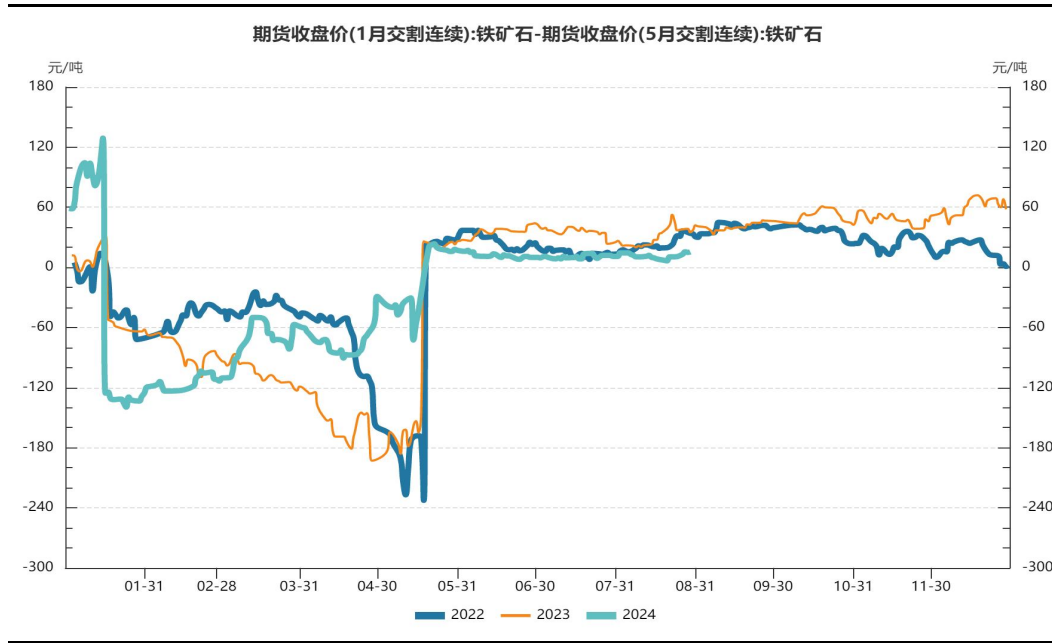
持仓量小幅下降

图1、铁矿石期货持仓量



来源: wind 瑞达期货研究院

图2、铁矿石月差

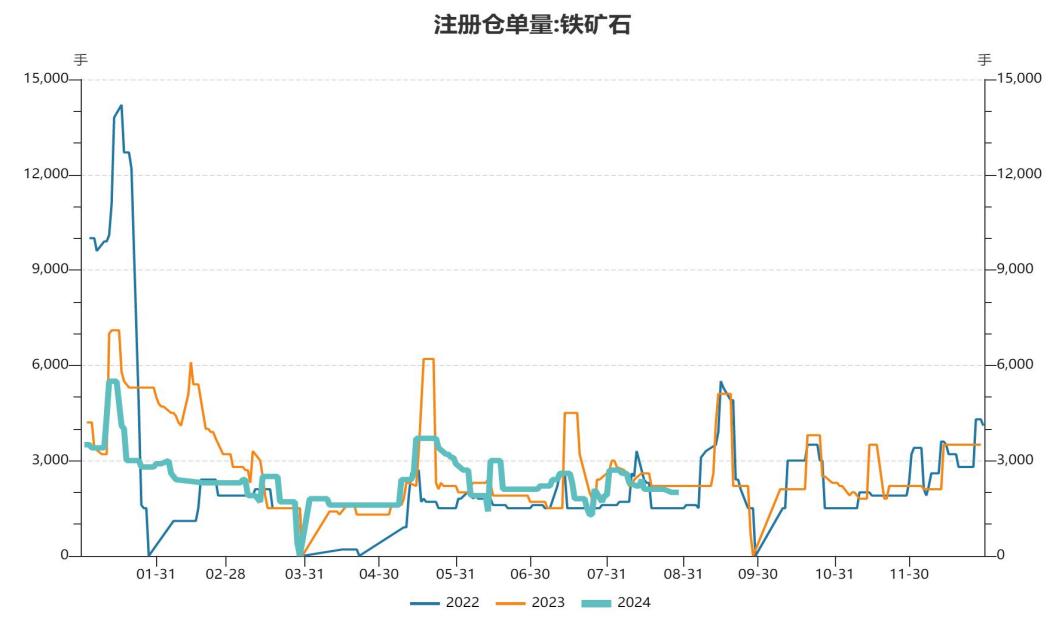


来源: wind 瑞达期货研究院

截至2024年8月30日, 铁矿石期货持仓量为526384手, 较上周增加35580手。
截至2024年8月30日, 铁矿石2501-2505合约价差为16, 较上周扩大5.5个点

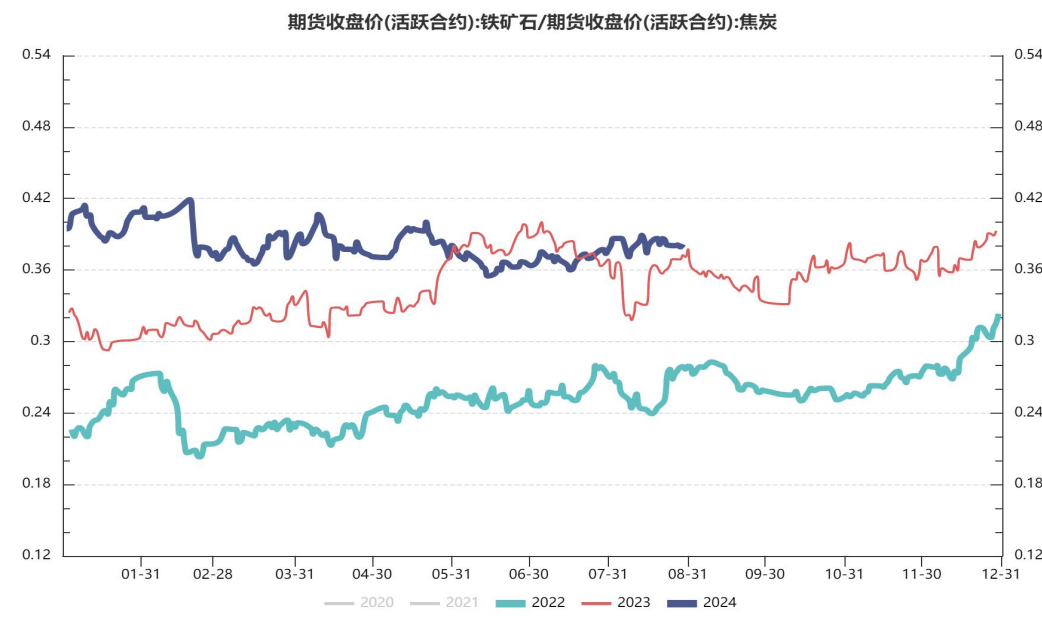
铁矿石仓单量环比持平

图3、大商所铁矿石仓单日报



来源: wind 瑞达期货研究院

图4、矿焦比



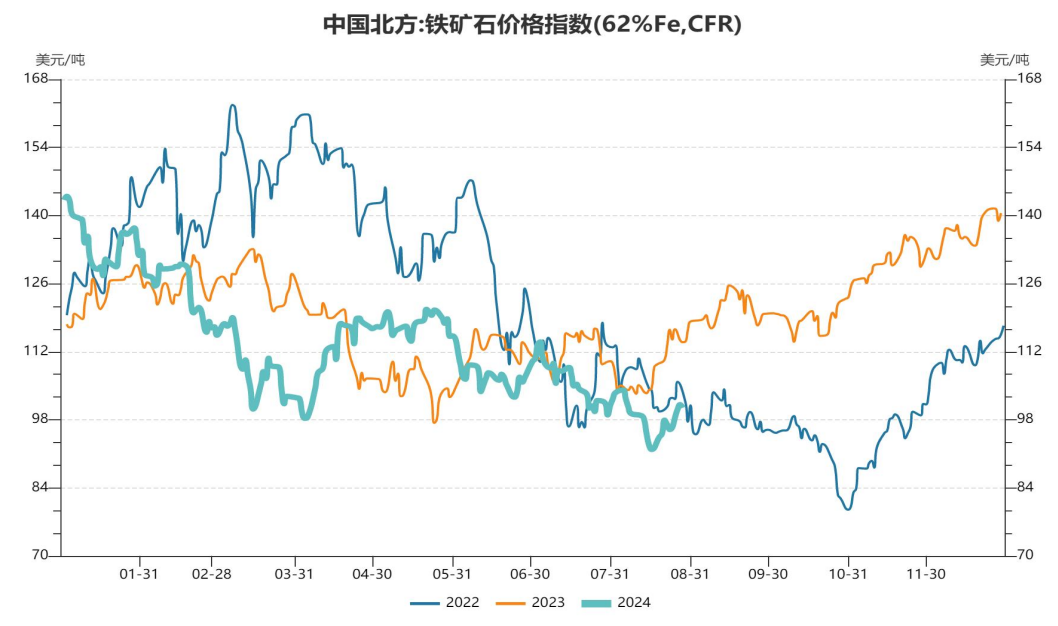
来源: wind 瑞达期货研究院

截至2024年8月30日, 铁矿石期货注册仓单量为2300手, 较上周增200手。

截至2024年8月30日, 矿焦比为0.3817, 较上周降0.004。

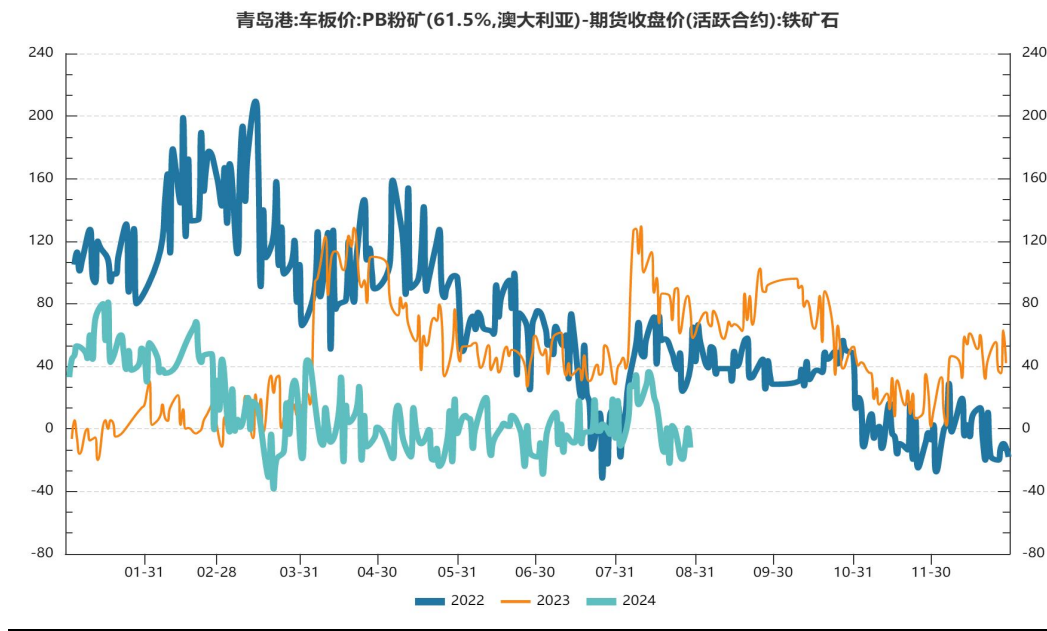
62%远期指数环比上涨4.25美元

图5、铁矿石现货价格



来源: wind 瑞达期货研究院

图6、基差

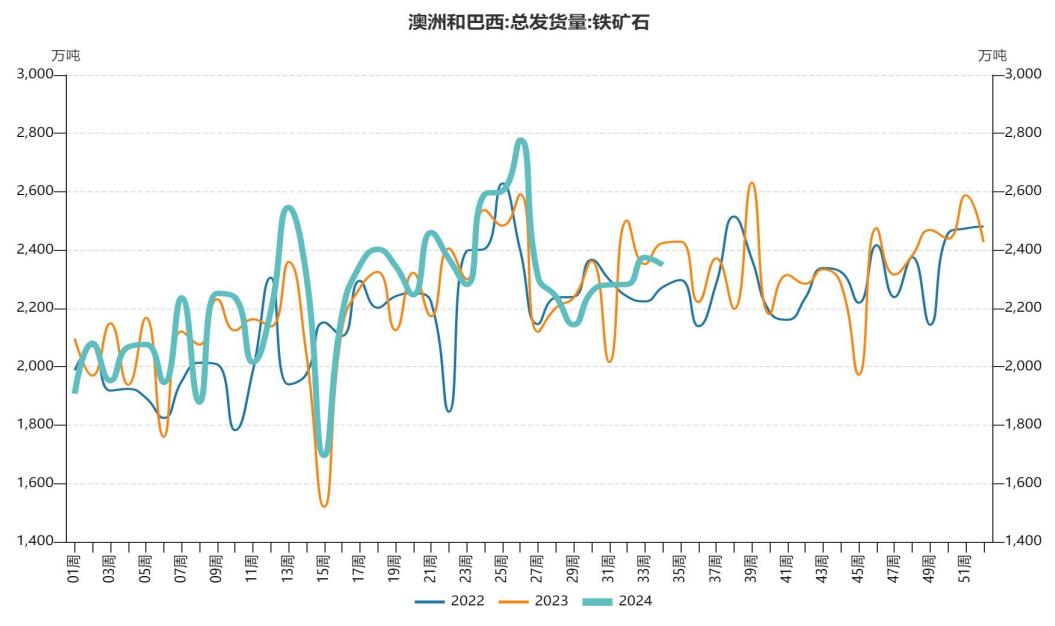


来源: wind 瑞达期货研究院

截至8月29日, 铁矿石现货价格指数为101.25, 环比上涨4.25。(单位: 美元/干吨)
截至8月30日, 青岛港PB粉矿基差为-2, 环比降1.5。

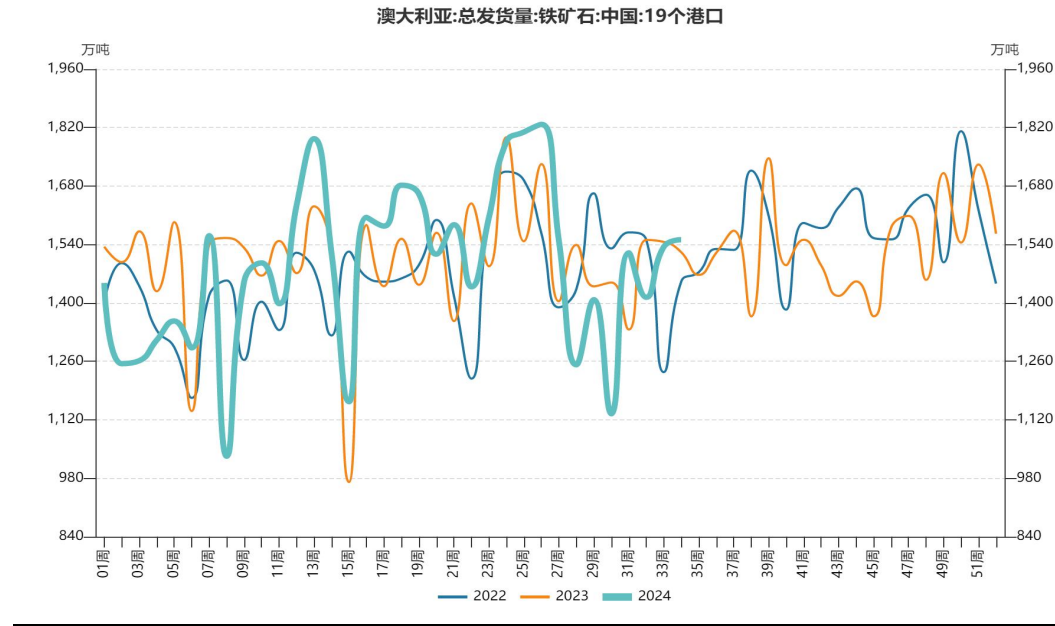
发运总体发运平稳

图7、澳巴铁矿石发运总量



来源: wind 瑞达期货研究院

图8、澳洲铁矿石发运量

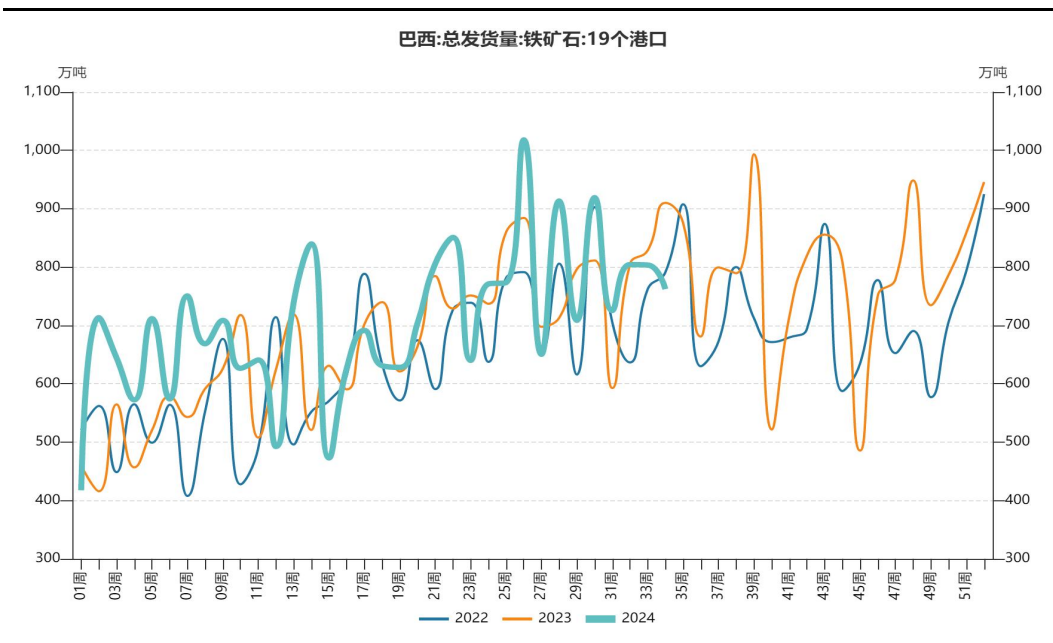


来源: wind 瑞达期货研究院

2024年8月19日-8月25日Mysteel澳洲巴西铁矿发运总量2610.2万吨，环比增加28.6万吨。澳洲发运量1848.2万吨，环比增加70.3万吨，其中澳洲发往中国的量1551.1万吨，环比增加17.0万吨。巴西发运量762.0万吨，环比减少41.7万吨。

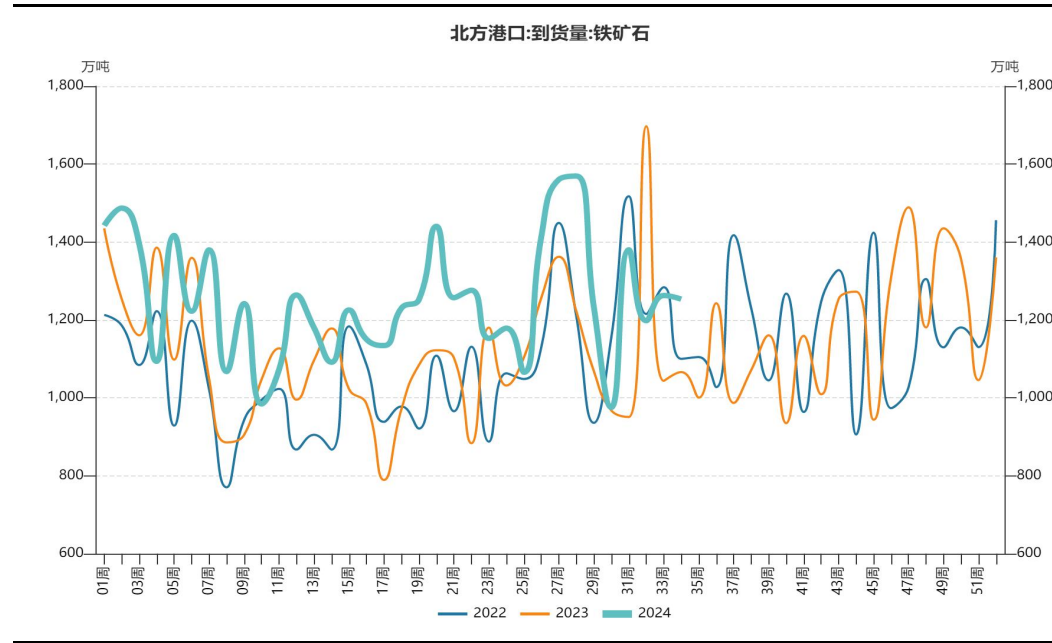
47港到港量延续增加态势，到港增量主要来自非主流矿

图9、巴西铁矿石发运量



来源: wind 瑞达期货研究院

图10、北方港口到港量

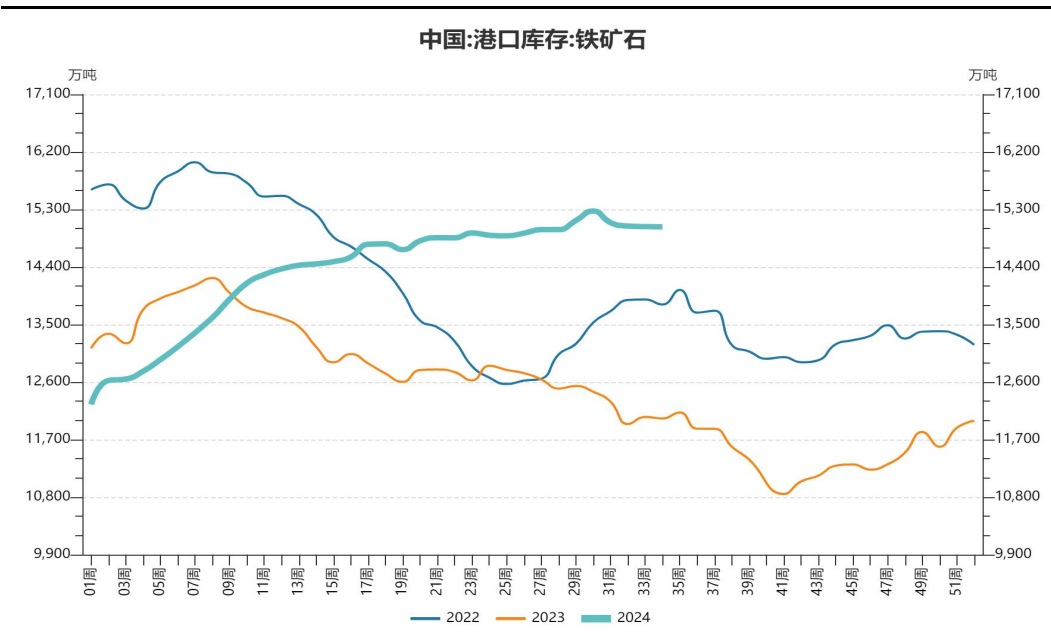


来源: wind 瑞达期货研究院

中国47港到港总量2671.4万吨，环比增加149.0万吨；中国45港到港总量2566.9万吨，环比增加219.1万吨；北方六港到港总量为1253.7万吨，环比减少8.7万吨。

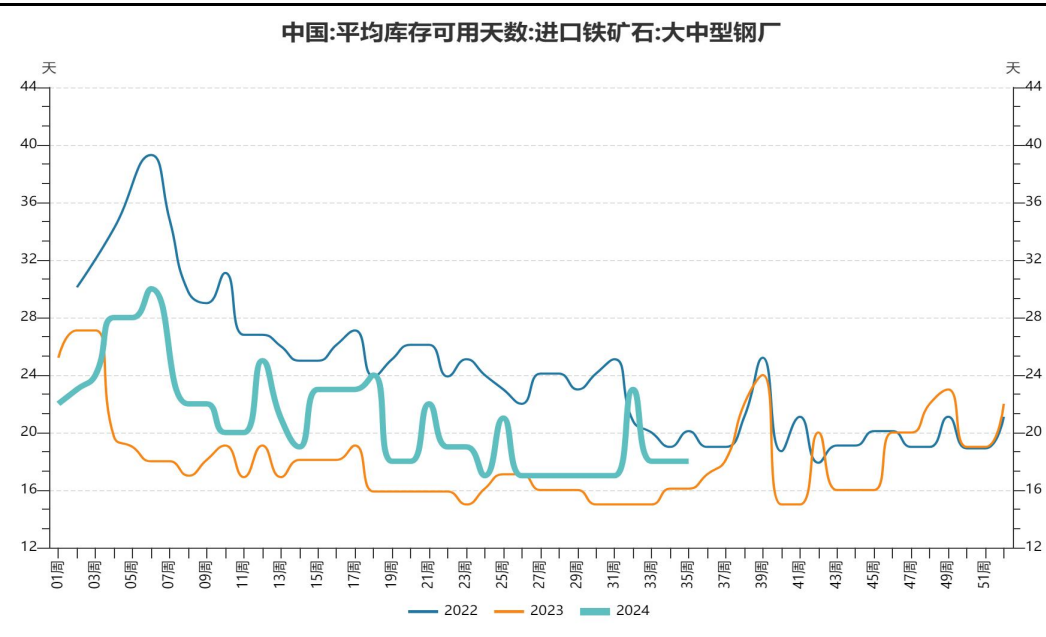
进口铁矿石港口库存高位回升

图11、铁矿石港口库存



来源: wind 瑞达期货研究院

图12、钢厂进口铁矿石平均可用天数



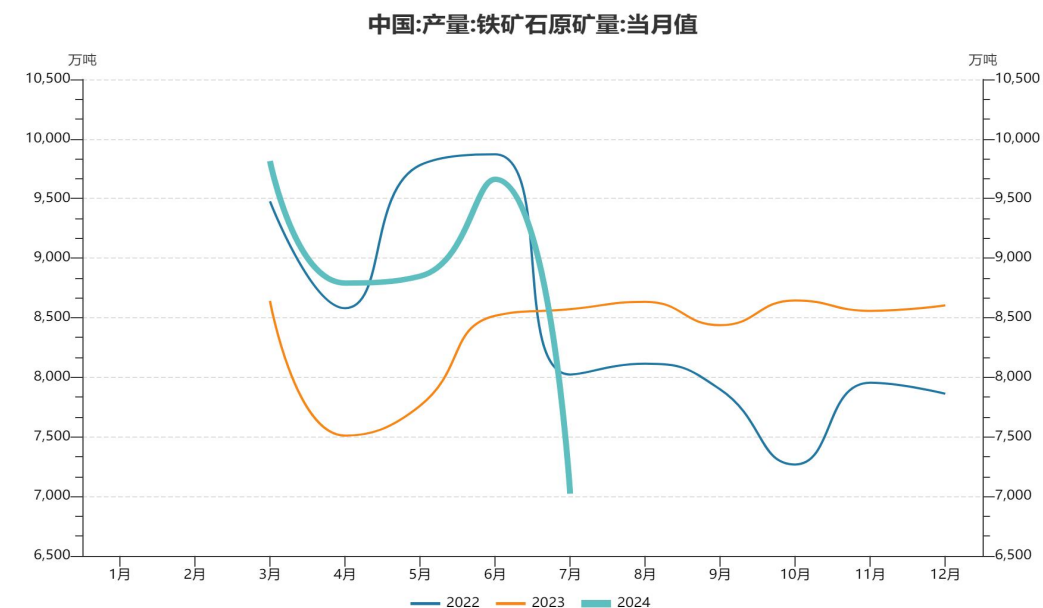
来源: 同花顺 瑞达期货研究院

截至2024年8月29日, Mysteel统计全国47个港口进口铁矿库存为16032.38万吨, 环比增379.86万吨, 同比增3295.6万吨。247家钢厂进口矿总库存为8996.47万吨, 环比降3.59万吨, 年同比增423.78万吨。
截至8月28日, 钢厂进口铁矿石可用天数18天, 环比持平。

「基本面数据图表」

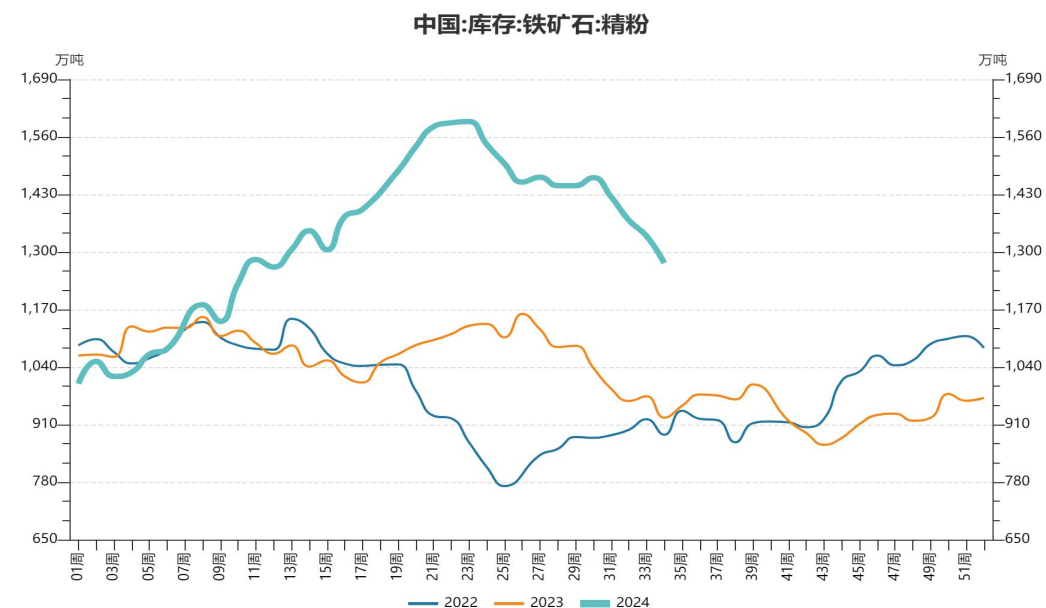
精粉供应下降

图13、中国：铁矿石原矿产量



来源: wind 瑞达期货研究院

图14、中国库存：铁精粉（45港口）

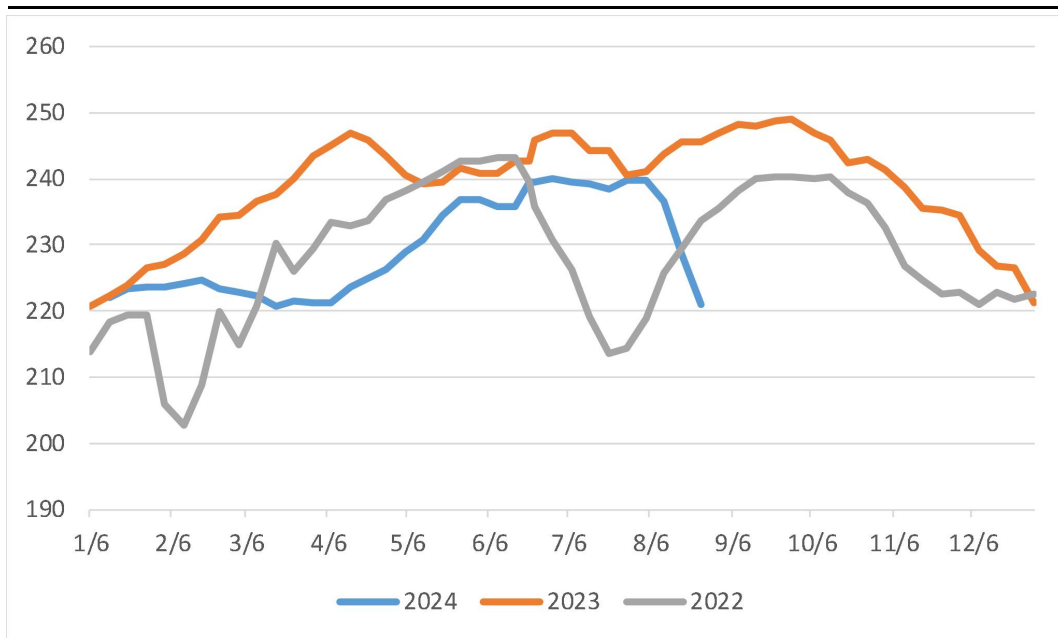


来源: wind 瑞达期货研究院

国家统计局数据显示，铁矿石原矿产量为7021.93万吨，环比降低2639.72万吨。截至8月23日，铁矿石精粉库存（45港口）为1275万吨，环比降61万吨。

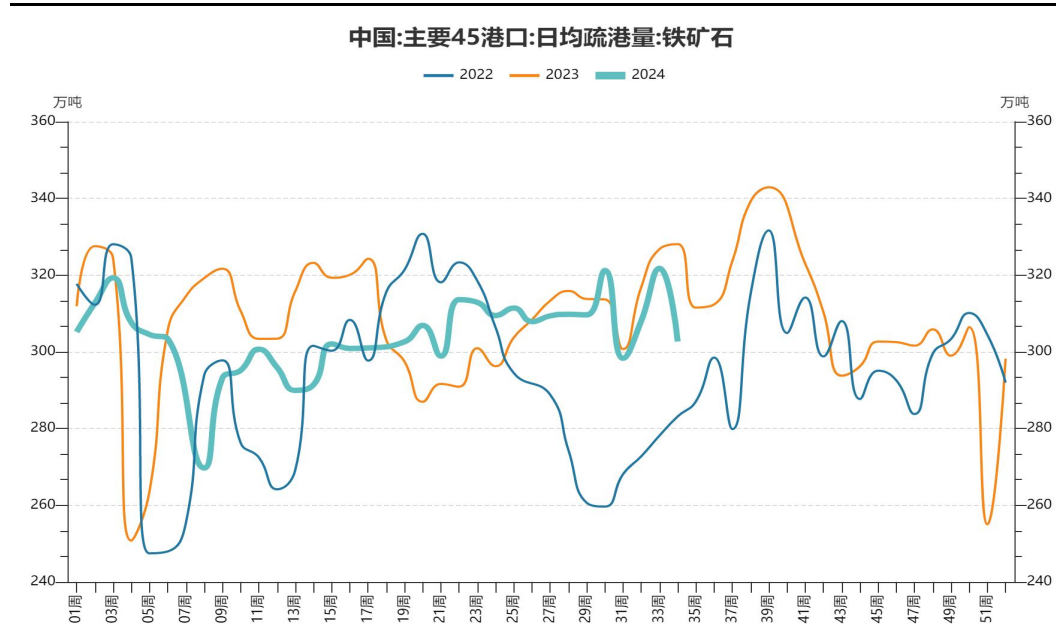
钢厂减产，铁水连续6周回落

图15、日均铁水产量(247家)



来源: wind 瑞达期货研究院

图16、日均疏港量:铁矿石:45港口

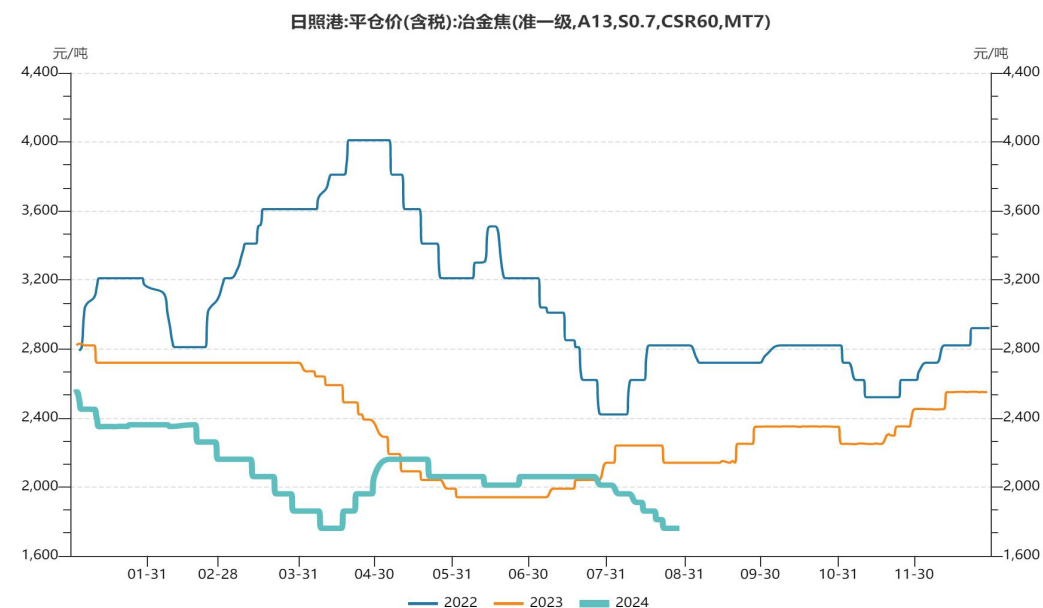


来源: wind 瑞达期货研究院

截至8月29日, Mysteel调研247家钢厂, 日均铁水产量220.89万吨, 环比降3.57万吨, 同比降26.03万吨; 钢厂盈利率3.90%, 环比增2.60%, 同比降41.55%。本期共新增11座高炉检修, 5座高炉复产, 主要因亏损和销售问题而停炉检修。

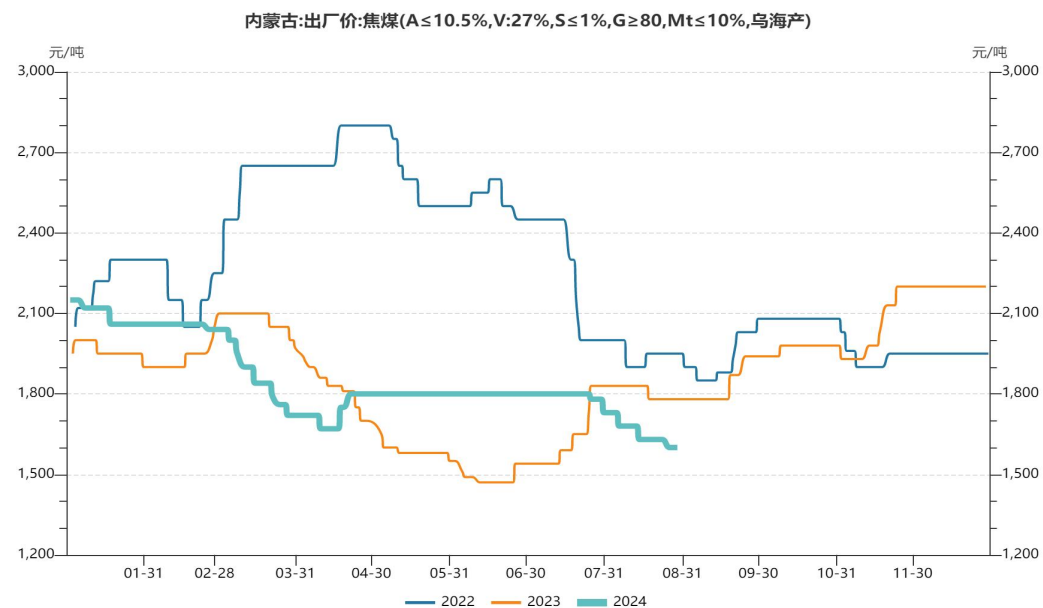
焦炭6轮提降，价格环比下跌50元/吨

图17、日照港焦炭价（准一级）



来源: wind 瑞达期货研究院

图18、内蒙焦煤出厂价

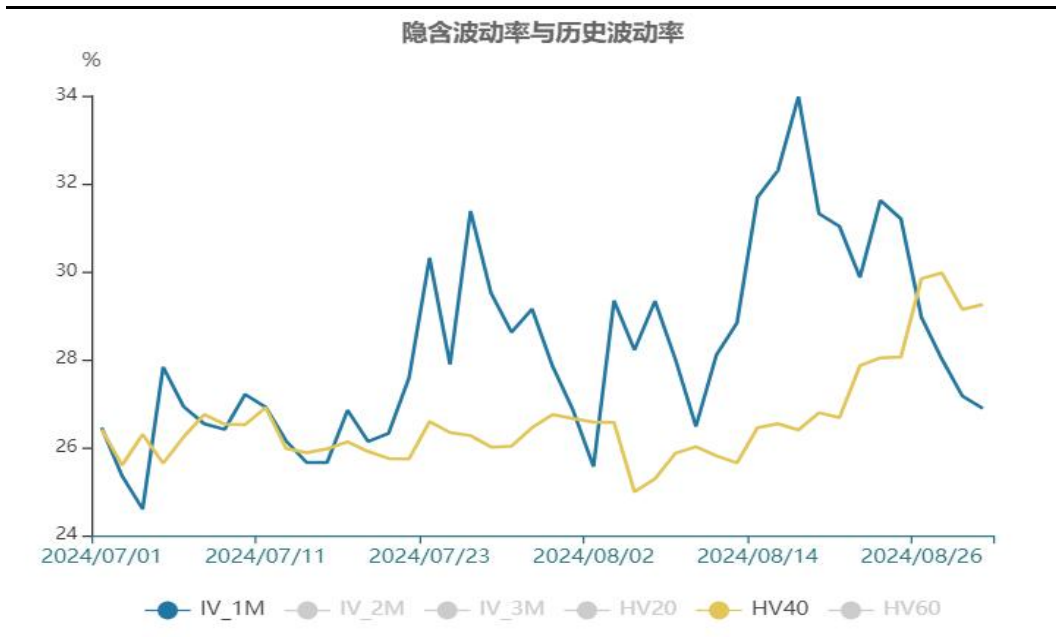


来源: wind 瑞达期货研究院

截至8月29日，日照港焦炭平仓价为1760元/吨，环比降50元/吨；内蒙古焦煤出厂价为1600元/吨，环比降30元/吨。

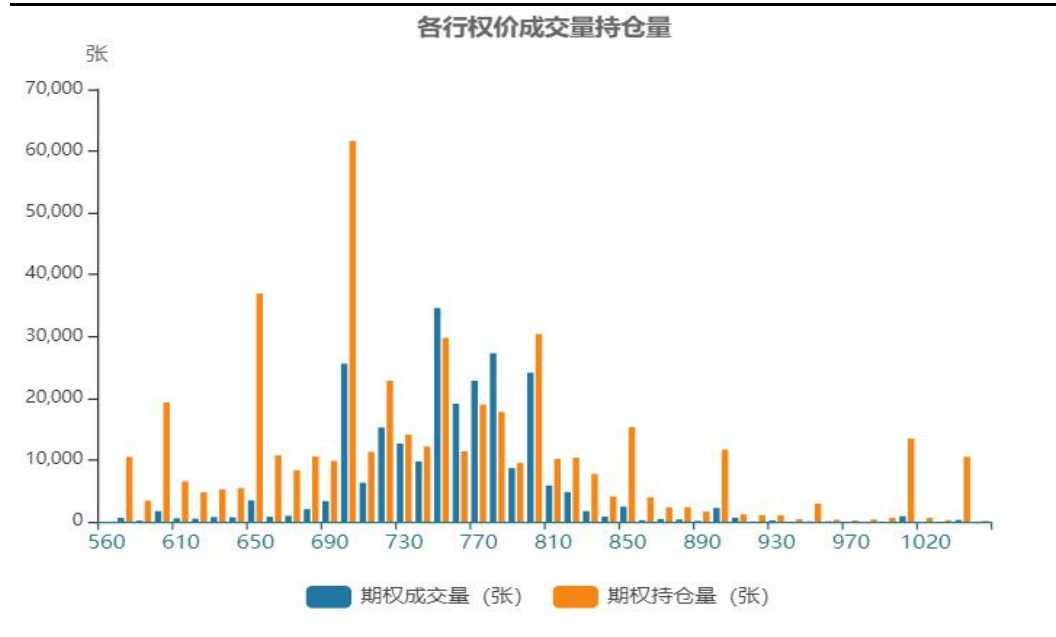
隐含波动率下降

图19、波动率



来源：wind 瑞达期货研究院

图20、期权成交量及持仓量



来源：wind 瑞达期货研究院

期权策略建议：供需双弱，钢厂减产，铁矿价格跟随成材走势波动为主，场内期权操作建议，可买入730附近看涨期权，卖出780价格以上的卖出看涨期权。

免责声明

本报告中的信息均来源于公开可获得资料，瑞达期货股份有限公司力求准确可靠，但对这些信息的准确性及完整性不做任何保证，据此投资，责任自负。本报告不构成个人投资建议，客户应考虑本报告中的任何意见或建议是否符合其特定状况。本报告版权仅为我公司所有，未经书面许可，任何机构和个人不得以任何形式翻版、复制和发布。如引用、刊发，需注明出处为瑞达期货股份有限公司研究院，且不得对本报告进行有悖原意的引用、删节和修改。

瑞达期货研究院简介

瑞达期货股份有限公司创建于1993年，目前在全国设立40多家分支机构，覆盖全国主要经济地区，是国内大型全牌照期货公司之一，是目前国内拥有分支机构多、运行规范、管理先进的专业期货经营机构。2012年12月完成股份制改制工作，并于2019年9月5日成功在深圳证券交易所挂牌上市，成为深交所期货第一股、是第二家登陆A股的期货上市公司。

研究院拥有完善的报告体系，除针对客户的个性化需要提供的投资报告和套利、套保操作方案外，还有晨会纪要、品种日评、周报、月报等策略分析报告。研究院现有特色产品有短信通、套利通、市场资金追踪、持仓分析系统、投顾策略、交易诊断系统、数据管理系统以及金发服务体系专供策略产品等。在创新业务方面，积极参与创新业务的前期产品研究，为创新业务培养大量专业人员，成为公司的信息数据中心、产品策略中心和人才储备中心。

瑞达期货研究院将继往开来，向更深更广的投资领域推进，为客户的期货投资奉上贴心、专业、高效的优质服务。