

「2025.04.03」

天然橡胶市场周报

研究员：林静宜

期货从业资格号F03139610

期货投资咨询证书号Z0021558

关注我们获取
更多资讯



业务咨询
添加客服



目录



1、周度要点小结



2、期现市场



3、产业情况



4、期权市场分析

- ◆ 行情回顾：本周天然橡胶市场新胶上市节奏加快，胶价走跌。进口胶报盘下跌，贸易商轮换，成交价格走弱，工厂观望采购。国产胶现货市场交投偏淡，现货价格跟随盘面小幅下调，市场询盘一般，少量刚需成交。
- ◆ 行情展望：全球天然橡胶产区处于低产季，原料价格高位震荡，成本支撑仍存，国内云南产区即将进入开割期，物候情况较好，供应增量预期走强。上周青岛现货总库存延续累库，累库幅度环比明显扩大，海外船货到港减少，但下游轮胎企业多数以消化库存为主，整体采购量有所减少，进而使得出库量小于入库量。需求方面，上周国内轮胎企业产能利用率环比小幅下降，多数半钢胎企业排产多数表现平稳，少数产能较大企业因成品库存提升速度较快而适度降负；全钢胎多数企业排产平稳运行，个别企业为控制成品库存增幅而灵活调整排产。
- ◆ 策略建议： ru2505合约和nr2505合约短线建议暂以观望为主，谨防期价过快下跌带来的回调修正。

天然橡胶期货价格走势

沪胶主力期货价格走势



来源：博易大师 瑞达期货研究院

20号胶主力合约价格走势



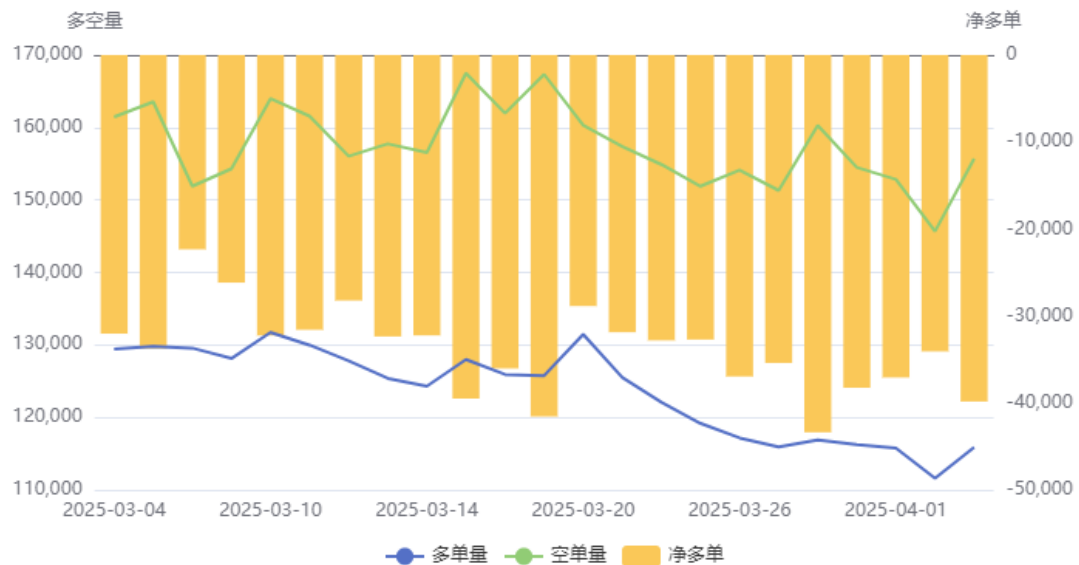
来源：博易大师 瑞达期货研究院

- 本周沪胶期货主力价格震荡收跌，周度-3.09%；20号胶主力合约价格震荡收跌，周度-3.27%。

持仓分析

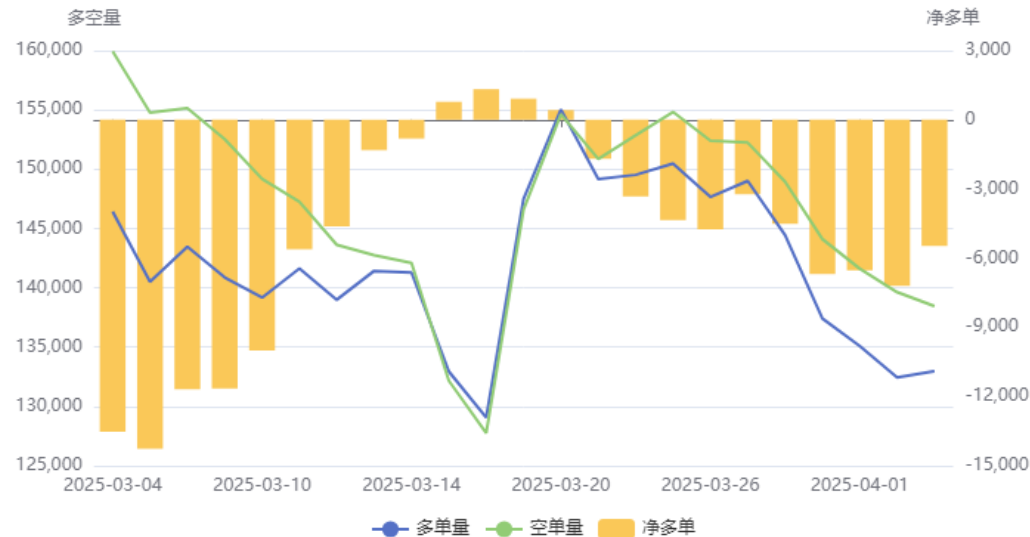
沪胶前20名持仓变化

天然橡胶(RU)前20持仓量变化



20号胶前20名持仓变化

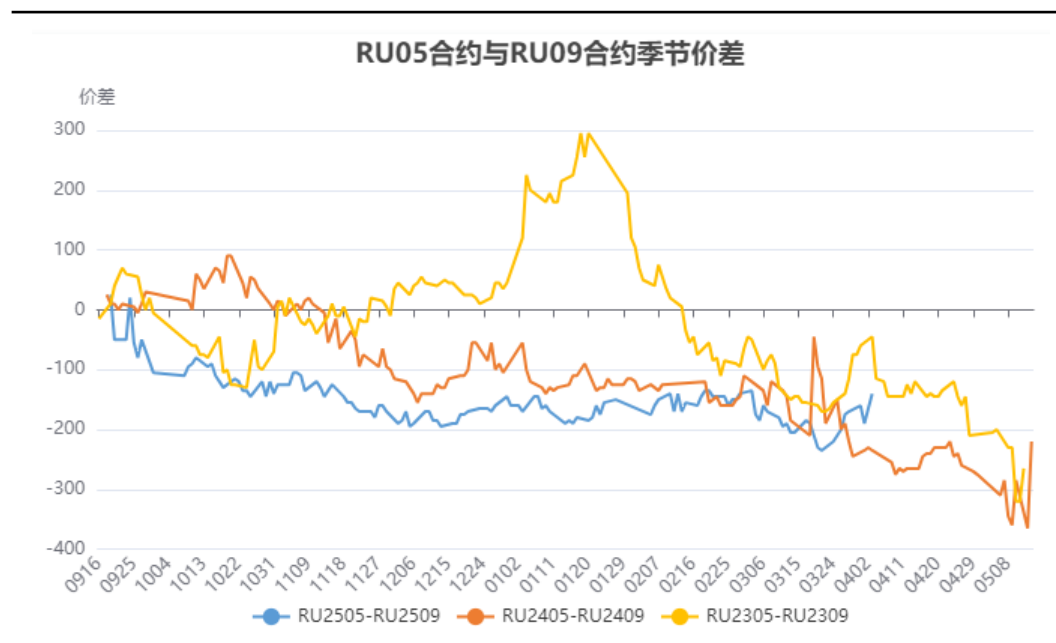
20号胶(NR)前20持仓量变化



来源: 上期所 瑞达期货研究院

跨期价差

沪胶5-9价差



来源：上期所 瑞达期货研究院

来源：上期所 瑞达期货研究院

- 截止4月3日，沪胶5-9价差为-140。

沪胶期货仓单及20号胶仓单变化

沪胶期价与仓单变化对比



来源：上期所 瑞达期货研究院

20号胶仓单变化



- 截至4月2日，沪胶仓单200000吨，较上周+700吨；20号胶仓单49593吨，较上周+4233吨。

国内天然橡胶现货价格及沪胶基差走势

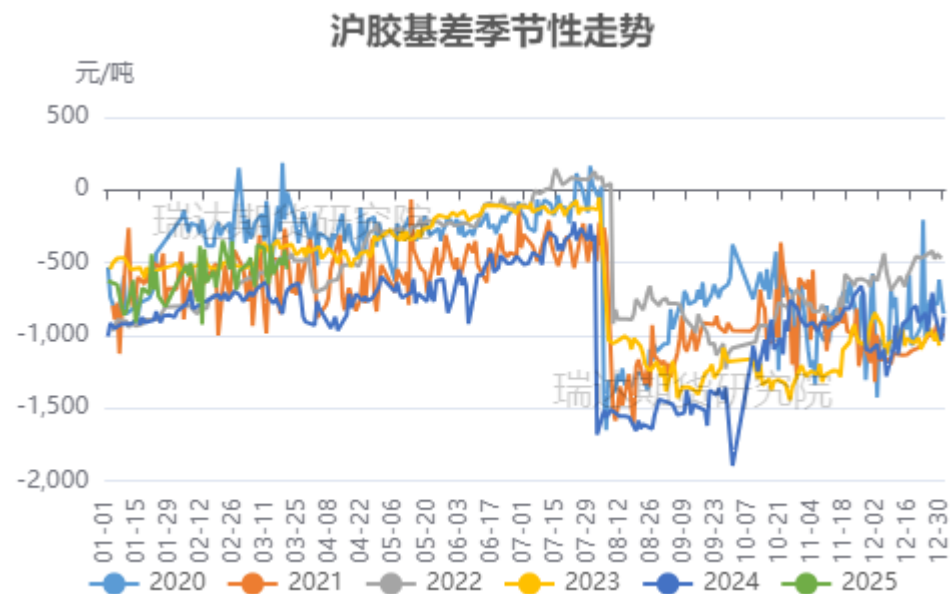
天然橡胶现货市场价格走势



来源: wind 瑞达期货研究院

- 截至4月3日, 国营全乳胶报16050元/吨, 较上周-500元/吨。
- 截至4月3日, 沪胶基差为-245元/吨, 较上周+195元/吨。

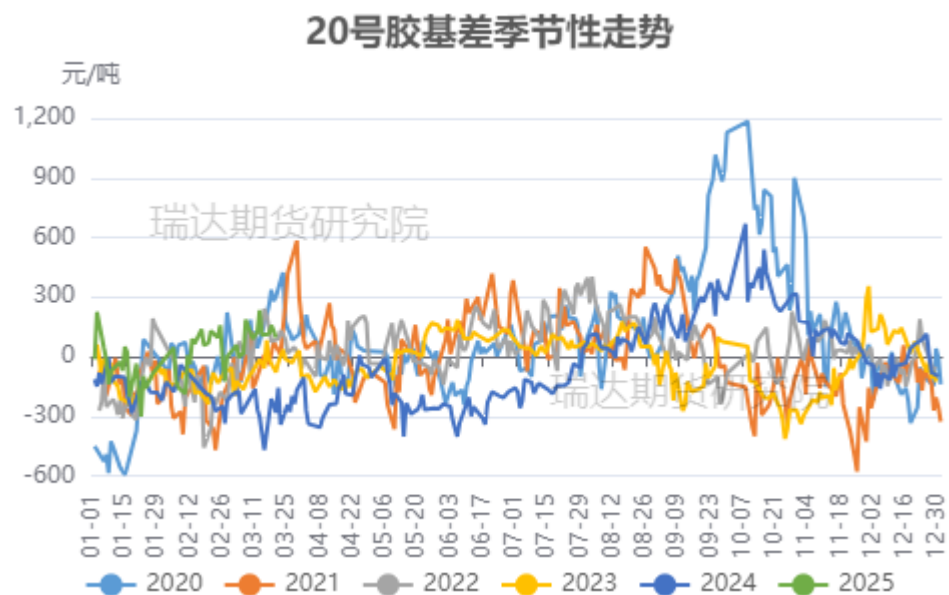
沪胶基差走势



来源: wind 瑞达期货研究院

20号胶基差及非标基差走势

20号胶基差走势



来源：wind 瑞达期货研究院

- 截至4月2日，20号胶基差为244元/吨，较上周-36元/吨。
- 截至4月2日，非标基差为-390元/吨，较上周-65元/吨。

非标基差走势



来源：wind 瑞达期货研究院

泰国合艾原料价格走势及加工利润变化

泰国天然橡胶原料价格走势



来源：隆众资讯 瑞达期货研究院

标胶理论加工利润



来源：隆众资讯 瑞达期货研究院

- 截至4月2日，泰国天然橡胶原料市场田间胶水68.5 (+0) 泰铢/公斤；杯胶60.45 (-1.55) 泰铢/公斤。
- 截至3月28日，烟片胶理论加工利润41元/吨，较上周-47美元/吨；标胶理论加工利润-58美元/吨，较上周-30美元/吨。

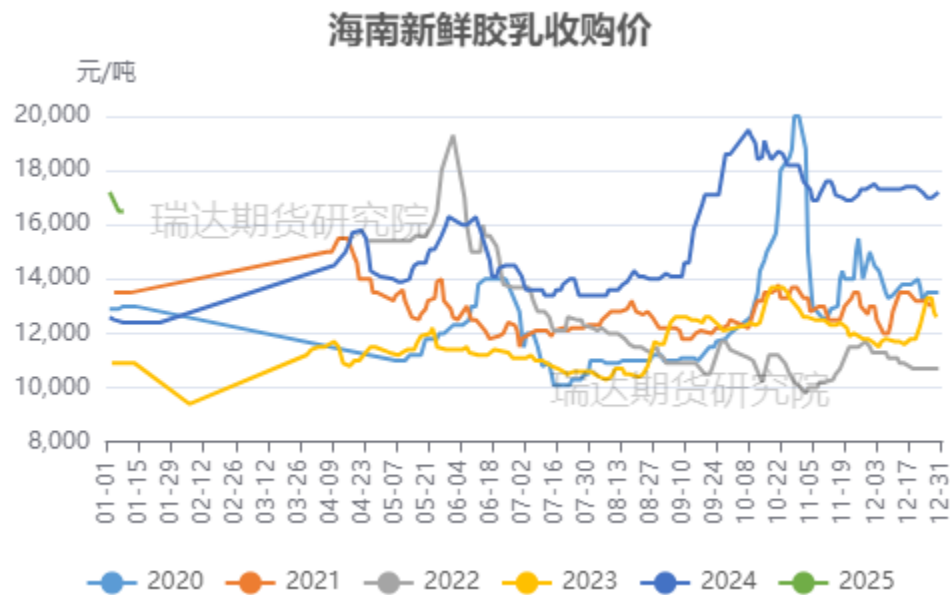
国内产区处于停割期

云南原料价格走势



来源：隆众资讯 瑞达期货研究院

海南原料价格走势



来源：隆众资讯 瑞达期货研究院

- 国内云南、海南产区尚未开割，暂无原料报价。

进口情况数量

国内标准胶进口量



来源: wind 瑞达期货研究院

国内混合胶进口量

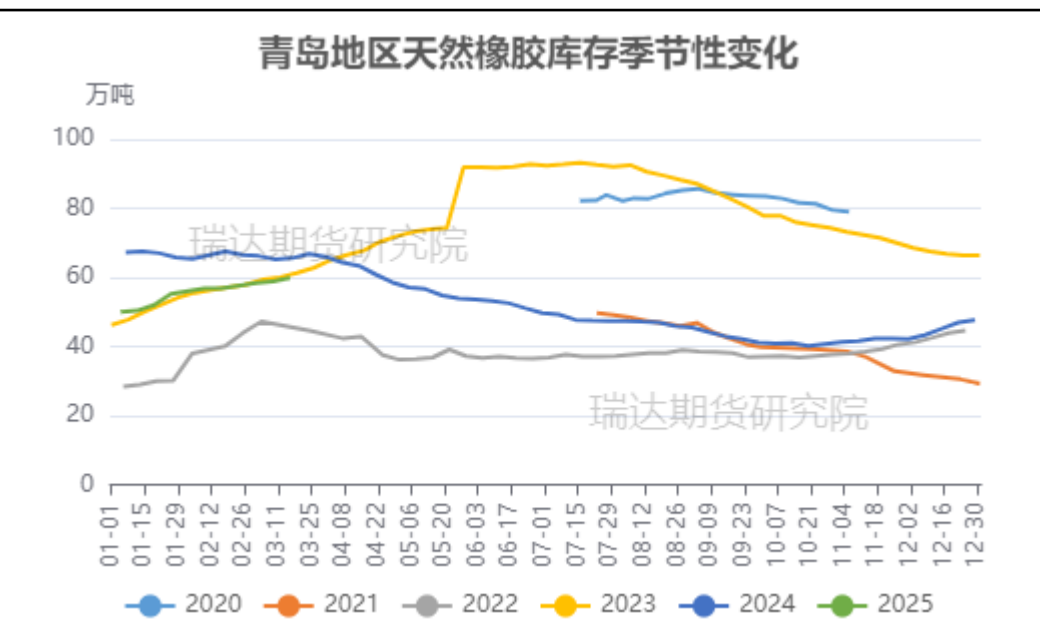


来源: wind 瑞达期货研究院

- 据海关数据统计, 2025年2月中国天然橡胶(含技术分类、胶乳、烟胶片、初级形状、混合胶、复合胶)进口量50.32万吨, 环比减少14.5%, 同比增加44.85%。2025年1-2月累计进口数量109.16万吨, 累计同比增加19.17%。

青岛地区库存变化

青岛地区天然橡胶保税和一般贸易合计周度库存数据趋势

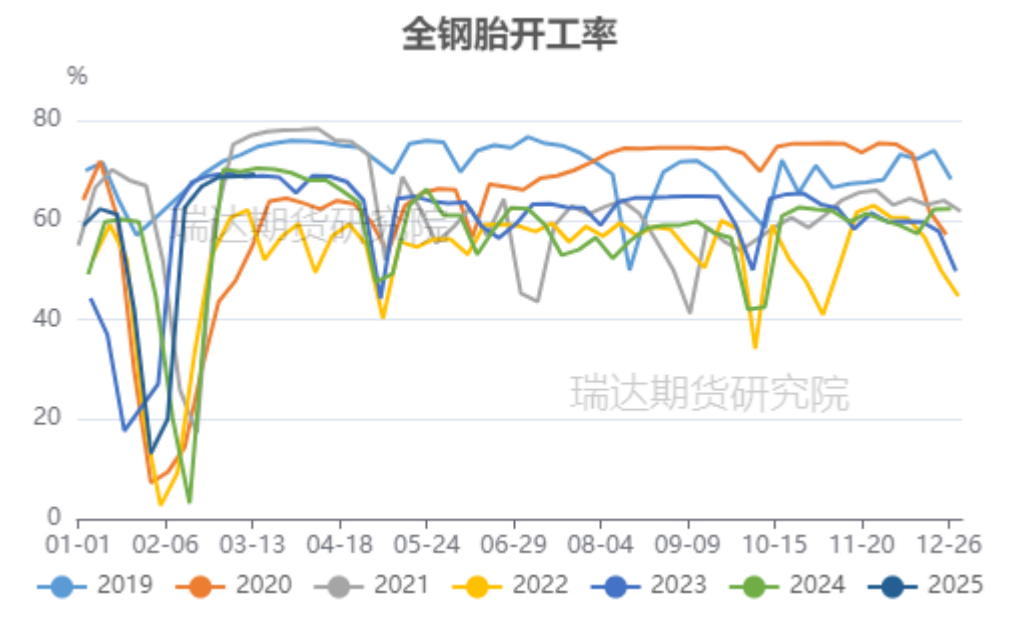


来源：隆众资讯 瑞达期货研究院

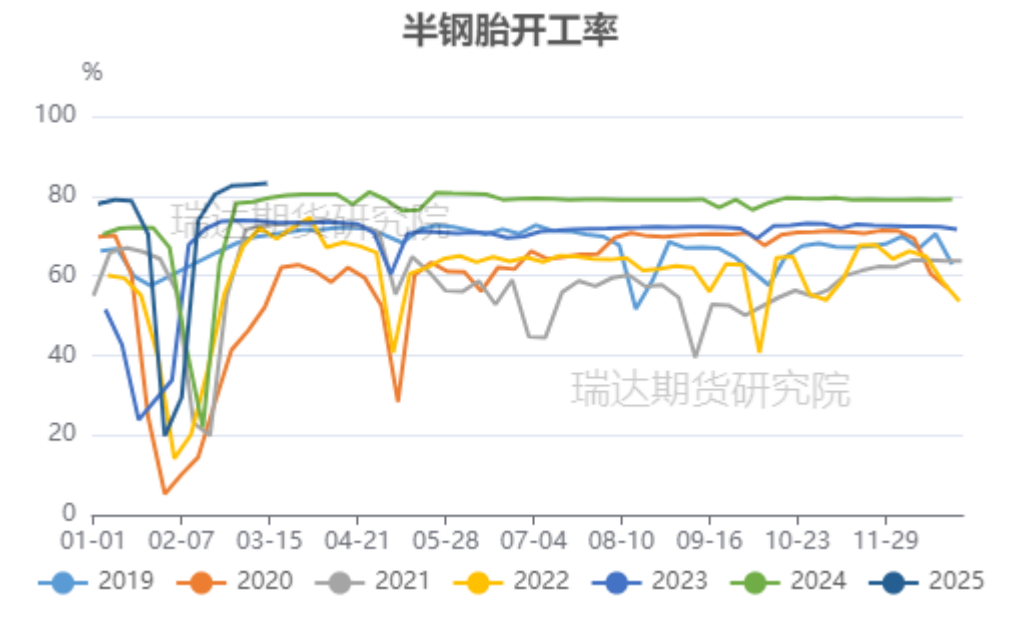
- 据隆众资讯统计，截至2025年3月30日，青岛地区天胶保税和一般贸易合计库存量61.98万吨，环比上期增加1.75万吨，增幅2.91%。保税区库存7.58万吨，增幅3.83%；一般贸易库存54.4万吨，增幅2.78%。青岛天然橡胶样本保税仓库入库率减少0.83个百分点，出库率减少1.28个百分点；一般贸易仓库入库率增加1.33个百分点，出库率减少1.30个百分点。

轮胎开工率环比变动

国内全钢胎开工率



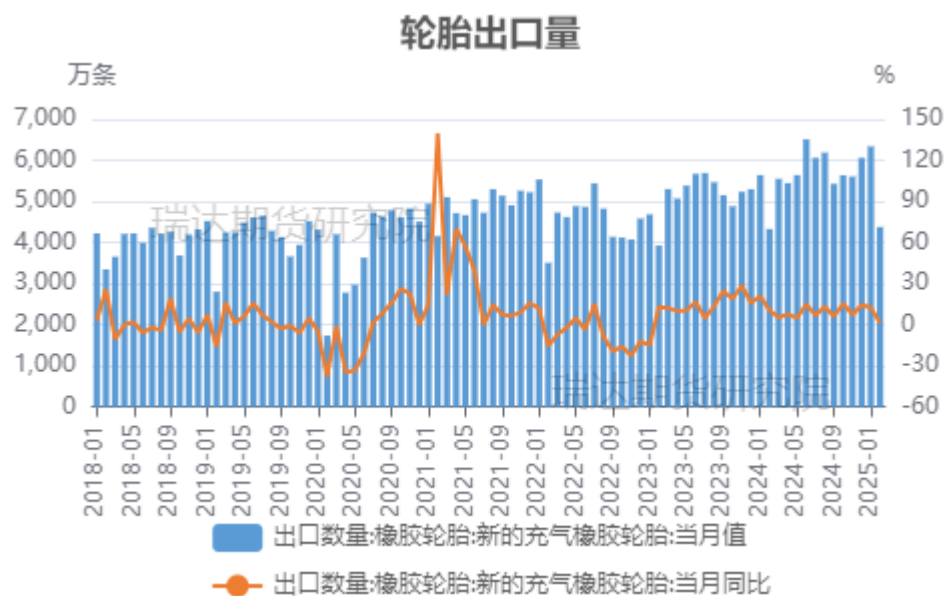
国内半钢胎开工率



- 据隆众资讯统计，截至3月27日，中国半钢胎样本企业产能利用率为78.19%，环比-1.08个百分点，同比-2.60个百分点；中国全钢胎样本企业产能利用率为68.36%，环比-0.54个百分点，同比-4.20个百分点。多数半钢胎企业产能利用率稳定，少数产能较大企业成品库存提升速度较快，适度降负，拖拽整体产能利用率稍有走低；多数全钢胎企业排产稳定，个别企业为控制成品库存增幅，灵活调整排产，拖拽整体产能利用率小幅走低。

出口需求——轮胎出口量

国内轮胎出口量



来源: wind 瑞达期货研究院

- 海关数据显示, 2025年2月, 中国轮胎出口量在51.60万吨, 环比-24.34%, 同比+4.40%, 1-2月中国轮胎累计出口119.83万吨, 累计同比+3.62%。其中小客车轮胎出口量为21.87万吨, 环比-22.55%, 同比+7.28%, 1-2月小客车轮胎累计出口量50.10万吨, 累计同比+6.69%; 卡客车轮胎出口量为27.81万吨, 环比-24.34%, 同比+2.89%, 1-2月卡客车轮胎累计出口量64.57万吨, 累计同比+0.70%¹⁵。

国内需求

国内重卡销量



来源：第一商用车网 瑞达期货研究院

- 根据第一商用车网初步掌握的数据，2025年3月份，我国重卡市场共计销售10.5万辆左右（批发口径，包含出口和新能源），环比今年2月上涨29%，比上年同期的11.6万辆下降约9%。今年1-3月，我国重卡市场累计销量约为25.9万辆，同比降幅为5%。

免责声明

本报告中的信息均来源于公开可获得资料，瑞达期货股份有限公司力求准确可靠，但对这些信息的准确性及完整性不做任何保证，据此投资，责任自负。本报告不构成个人投资建议，客户应考虑本报告中的任何意见或建议是否符合其特定状况。本报告版权仅为我公司所有，未经书面许可，任何机构和个人不得以任何形式翻版、复制和发布。如引用、刊发，需注明出处为瑞达期货股份有限公司研究院，且不得对本报告进行有悖原意的引用、删节和修改。

瑞达期货研究院简介

瑞达期货股份有限公司创建于1993年，目前在全国设立40多家分支机构，覆盖全国主要经济地区，是国内大型全牌照期货公司之一，是目前国内拥有分支机构多、运行规范、管理先进的专业期货经营机构。2012年12月完成股份制改制工作，并于2019年9月5日成功在深圳证券交易所挂牌上市，成为深交所期货第一股、是第二家登陆A股的期货上市公司。

研究院拥有完善的报告体系，除针对客户的个性化需要提供的投资报告和套利、套保操作方案外，还有晨会纪要、品种日评、周报、月报等策略分析报告。研究院现有特色产品有短信通、套利通、市场资金追踪、持仓分析系统、投顾策略、交易诊断系统、数据管理系统以及金尝发服务体系专供策略产品等。在创新业务方面，积极参与创新业务的前期产品研究，为创新业务培养大量专业人员，成为公司的信息数据中心、产品策略中心和人才储备中心。

瑞达期货研究院将继续往开来，向更深更广的投资领域推进，为客户的期货投资奉上贴心、专业、高效的优质服务。