

M  
A  
R  
K  
E  
T  
  
R  
E  
S  
E  
A  
R  
C  
H  
  
R  
E  
P  
O  
R  
T

# 市场研报



瑞达期货  
RUIDA FUTURES



金尝发



瑞达期货研究院

化工组 天然橡胶期货周报 2020年10月30日



关注瑞达研究院微信公众号

Follow us on WeChat

## 天然橡胶

### 一、核心要点

#### 1、周度数据

观察角度	沪胶	上一周	本周	涨跌
期货	收盘 (元/吨)	14840	15680	+840
	持仓 (手)	239677	213625	-26052
	前 20 名净持仓	-24434	-20821	+3613
现货	18 年国营全乳胶 (元/吨)	14175	15025	+850
	基差 (元/吨)	-665	-655	+10

观察角度	20 号胶	上一周	本周	涨跌
------	-------	-----	----	----

期货	收盘（元/吨）	10855	10865	+10
	持仓（手）	17479	29621	+12142
	前 20 名净持仓	-1563	-1920	-357
现货	STR20（美元/吨）	1685	1805	+120

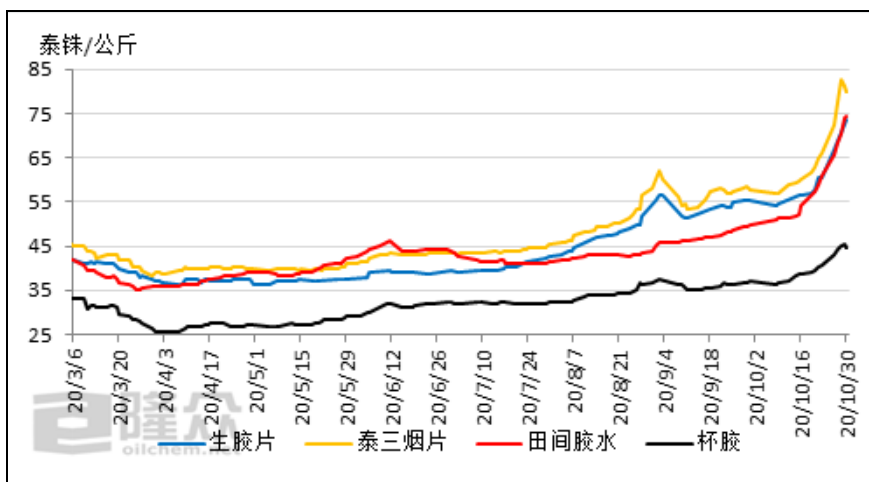
### 1、多空因素分析

利多因素	利空因素
重卡销量同环比继续增加	非交割品库存居于高位
轮胎企业高开工率	国内外原料季节性供应旺季
交割品量少	海外疫情二次爆发
原料价格大幅攀升	

**周度观点策略总结：**近期国内外主产区降雨较多导致原料偏紧，价格持续大幅攀升。海南产区接连台风，降雨天气影响显著，胶农割胶工难以正常开展，原料争夺现象明显，胶水进浓乳厂价格大幅升水进全乳厂；离停割期越来越近，在原料稀缺的影响下，云南版纳胶水收购价也跟随大幅上涨。泰国合艾原料市场价格也大幅攀升，胶水升水杯胶幅度明显扩大。需求端来看，轮胎厂开工率环比继续提升，且明显高于去年同期，订单维持稳中向好，国内重卡销量同、环比上升显示轮胎需求强劲。短期市场波动剧烈，建议暂以观望为主。

## 二、周度市场数据

图1 国内天然橡胶市场价



数据来源：隆众石化 瑞达期货研究院

截至10月30日当周，泰国合艾原料市场田间胶水74.5 (+13.5) 泰铢/公斤；杯胶44.7(+4) 泰铢/公斤。

图2 海南新鲜胶乳收购价



数据来源：WIND 瑞达期货研究院

截至10月30日，海南国营橡胶加工厂进浓乳厂制浓乳的原料收购价格19500（+2300）元/吨，胶水制全乳胶14200（+700）元/吨。

图3 云南胶水收购价



数据来源：WIND 瑞达期货研究院

截至10月30日，云南胶水进干胶厂13.8-14.2（+2/+1.7）元/公斤，云南胶水进乳胶厂15（+1.8）元/公斤。

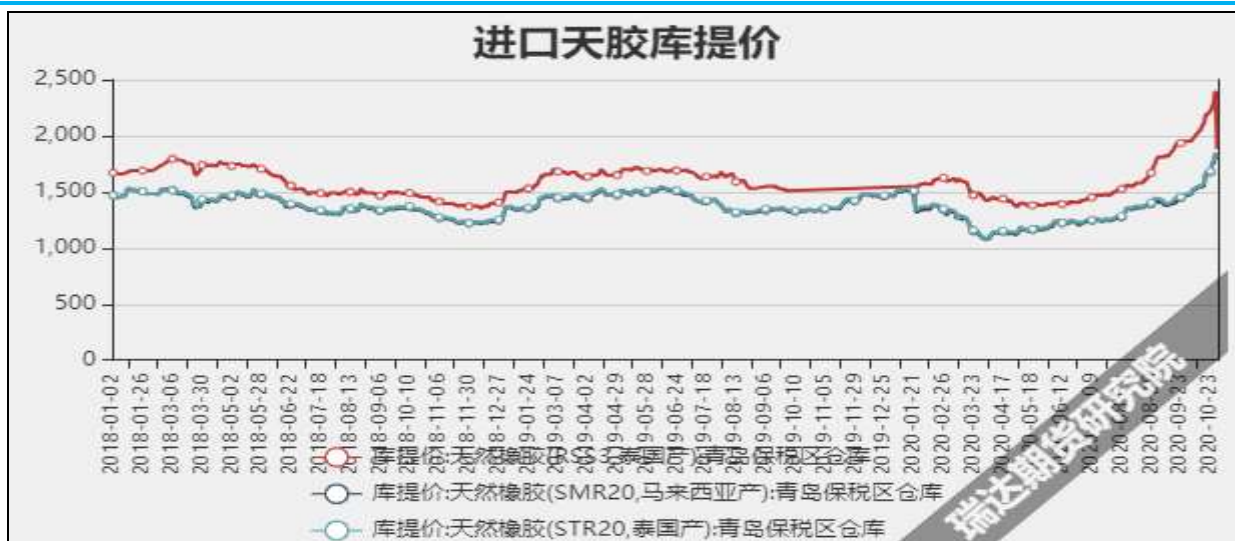
图4 国内天然橡胶市场价



数据来源：WIND 瑞达期货研究院

截至10月30日，上海市场18年国营全乳胶报15025元/吨，较上周+850元/吨。

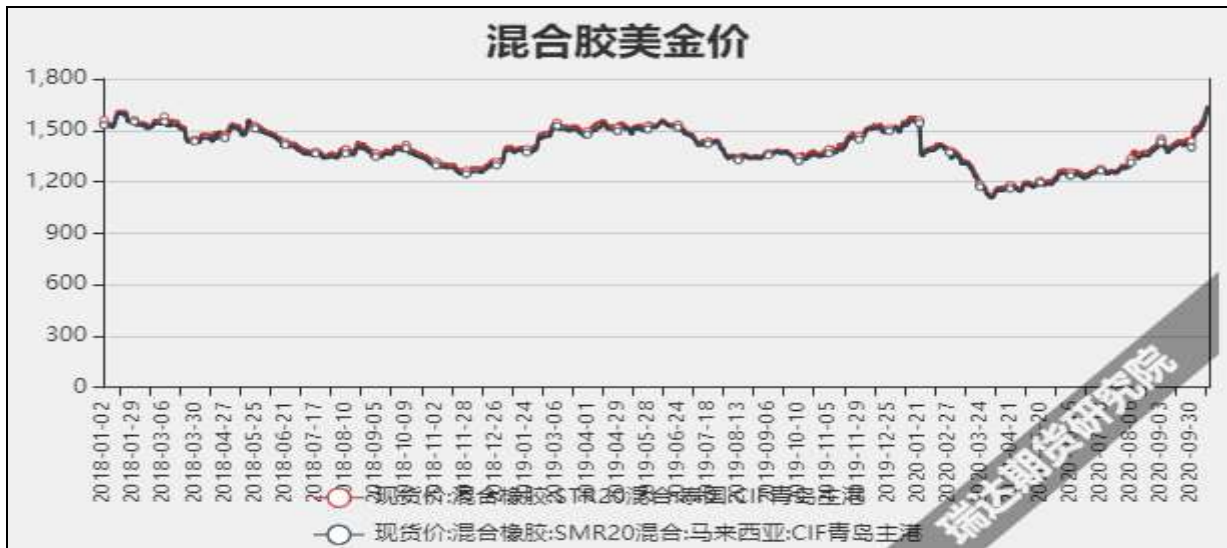
图5 进口天然橡胶库提价



数据来源：WIND 瑞达期货研究院

截至10月29日，青岛市场STR20库内现货报1795美元/吨，周度+120美元/吨。

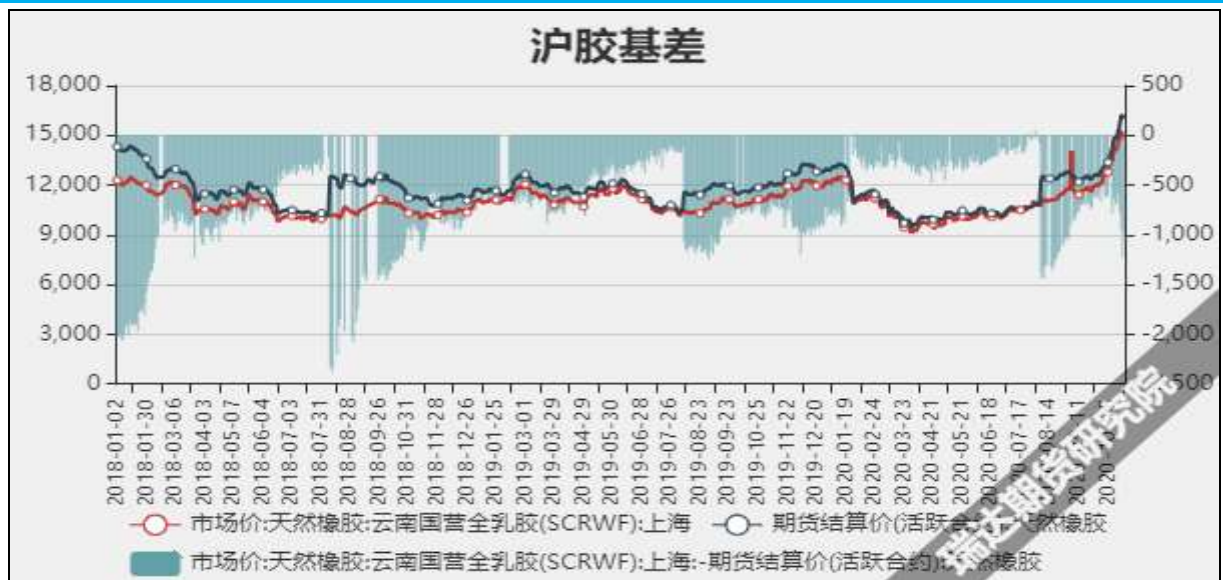
图6 混合胶美金价



数据来源: WIND 瑞达期货研究院

截至10月29日, CIF青岛主港STR20混合1745美元/吨, 周度+100美元/吨; CIF青岛主港SMR20混合1710美元/吨, 周度+75美元/吨。

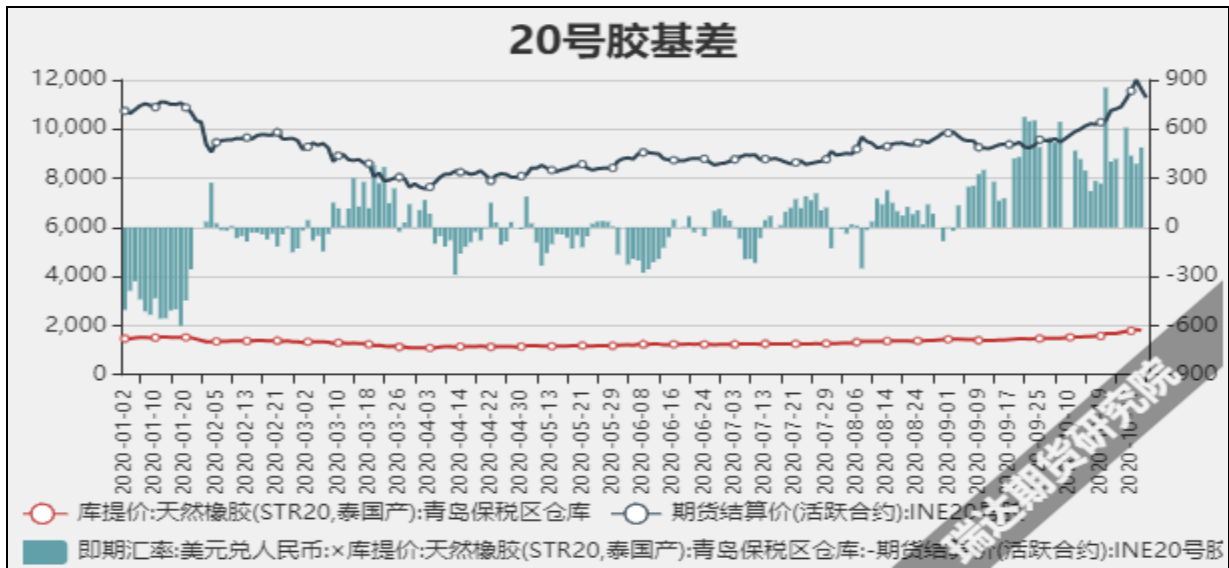
图7 沪胶基差



数据来源: WIND 瑞达期货研究院

截至10月30日, 沪胶基差为-985元/吨, 较上周-295元/吨。

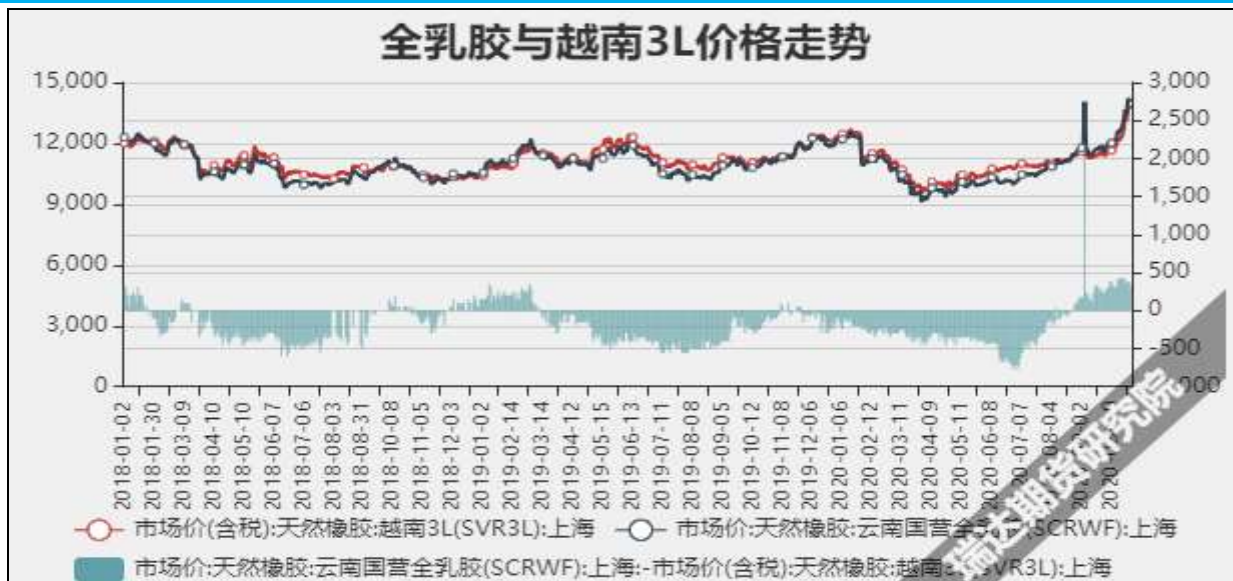
图8 20号胶基差



数据来源: WIND 瑞达期货研究院

截至10月29日, 20号胶基差为487.27元/吨, 较上周150元/吨。

图9 全乳胶与越南3L价差



数据来源: WIND 瑞达期货研究院

截至10月30日, 全乳胶与越南3L价差-225元/吨, 较上周-550元/吨。

图10 泰国3号烟片与沪胶价差



数据来源：WIND 瑞达期货研究院

截至10月30日，泰国3号烟片与沪胶价差4390元/吨，较上周+655元/吨。

图11 合成胶现货价



数据来源：WIND 瑞达期货研究院

截至10月29日，华东市场丁苯橡胶11400元/吨，较上周+600元/吨；华北市场顺丁橡胶报10720元/吨，较上周+600元/吨。

图12 全乳胶与合成胶价差





数据来源: WIND 瑞达期货研究院

截至10月29日, 全乳胶与合成胶价差在3525元/吨, 较上周+200元/吨。

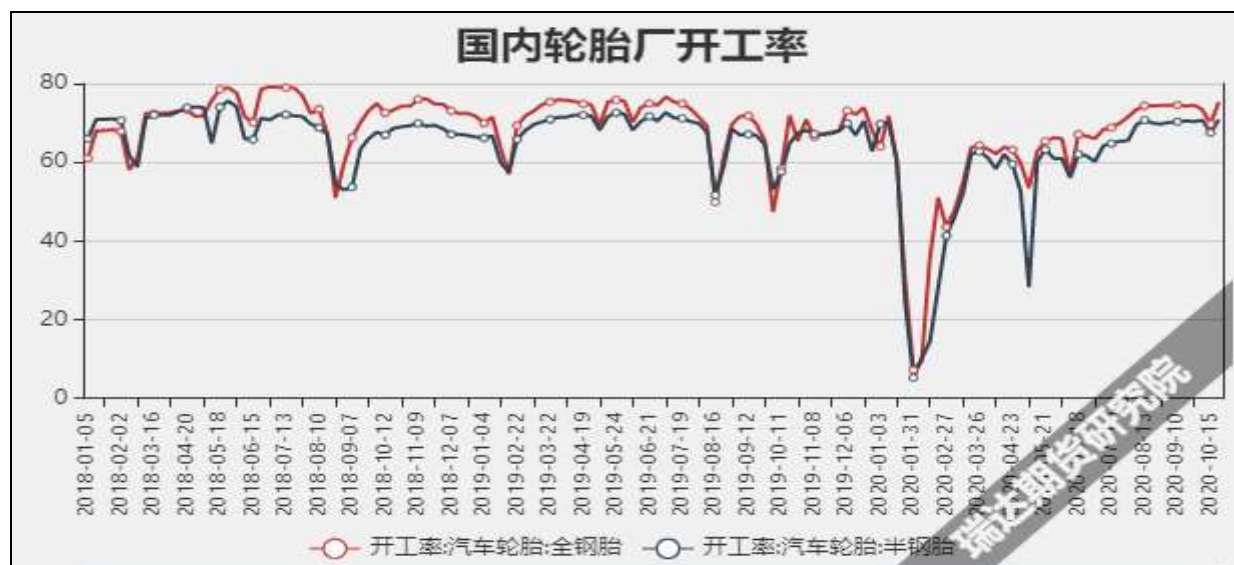
图13 沪胶期价与仓单走势对比



数据来源: WIND 瑞达期货研究院

截至10月30日, 沪胶仓单221030吨, 较上周-490吨。

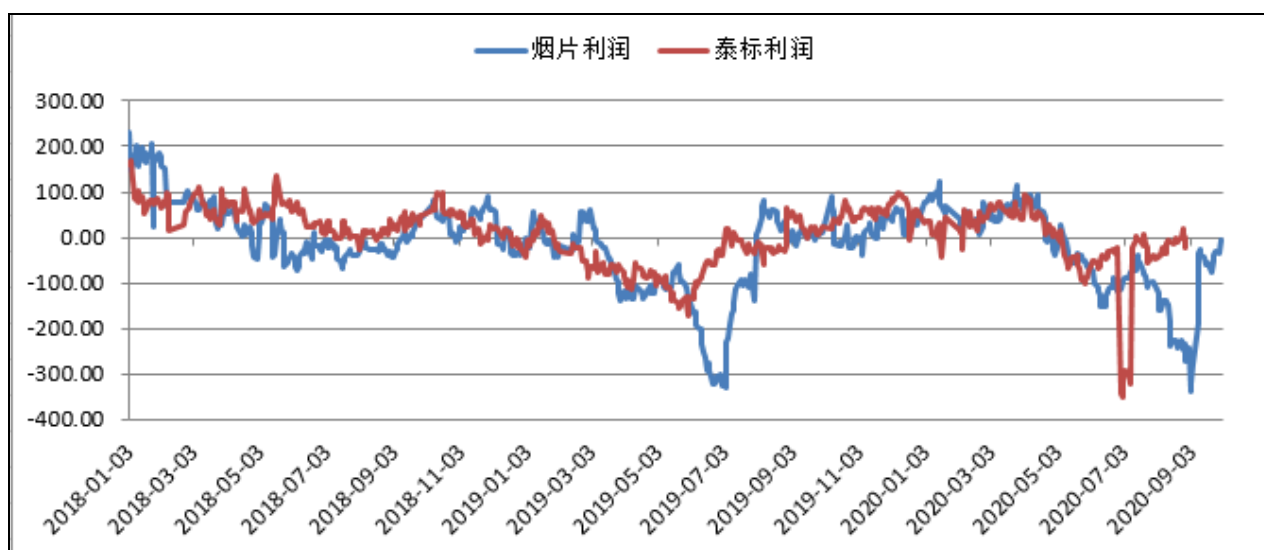
图14 轮胎厂开工率



数据来源: WIND 瑞达期货研究院

截至10月29日当周, 国内半钢胎厂家开工率为71.01%, 环比+0.2%; 全钢胎厂家开工率为75.3%, 环比-0.01%。

图15 标胶和烟片加工利润



数据来源: WIND 瑞达期货研究院

截至10月29日, 烟片胶加工利润267.62美元/吨, 较上周+283美元/吨; 标胶加工利润为18.7美元/吨, 较上周-61.97美元/吨。

图16 天然橡胶进口利润



数据来源：WIND 瑞达期货研究院

截至10月30日，天然橡胶进口利润在-921.11元/吨，较上周-72.32元/吨。

瑞达期货化工林静宜

资格证号：F0309984

Z0013465

联系电话：4008-878766

## 免责声明

本报告中的信息均来源于公开可获得资料，瑞达期货股份有限公司力求准确可靠，但对这些信息的准确性及完整性不做任何保证，据此投资，责任自负。本报告不构成个人投资建议，客户应考虑本报告中的任何意见或建议是否符合其特定状况。本报告版权仅为我公司所有，未经书面许可，任何机构和个人不得以任何形式翻版、复制和发布。如引用、刊发，需注明出处为瑞达期货股份有限公司研究院，且不得对本报告进行有悖原意的引用、删节和修改。