

# 「2024.12.27」

## 天然橡胶市场周报

研究员：黄青青

期货从业资格号F3004212

期货投资咨询从业证书号Z0012250

助理研究员：

徐天泽 期货从业资格号F03133092

关注我们获取更多资讯



业务咨询  
添加客服



# 目录

---



## 1、周度要点小结



## 2、期现市场



## 3、产业情况



## 4、期权市场分析

- ◆ 行情回顾：本周天然橡胶市场利空因素仍有压制，胶价反弹受限。进口胶市场贸易商轮换，套利平仓，工厂备货一般。国产天然橡胶现货市场交投一般，现货报盘窄幅上调。下游买盘不旺，适量刚需补库，市场观望情绪较浓，整体成交清淡。
- ◆ 行情展望：近期泰国产区天气扰动减少，供应恢复原料价格下跌。国内云南产区停割，胶厂生产正常，胶块价格持稳；海南产区天气情况尚可，受季节性变化影响，局部区域胶林已经停割，岛内原料产出逐步缩量，新鲜胶水干含普遍偏低，部分浓乳加工厂已经进入停工状态，预计海南产区将于月底前后陆续停割。近期青岛保税及一般贸易仓库均呈现累库，海外船货逐渐到港叠加国储胶逐渐入库，胶价下跌刺激下游逢低备货，青岛总出入库率环比双增。本周半钢胎和全钢胎排产维持高位运行，产能利用率环比小幅增加，需求端整体稳定。
- ◆ 策略建议： ru2505合约短线建议在17400-17950区间交易， nr2502合约短线建议在14200-15000区间交易。

## 本周天然橡胶期货价格涨跌互现

### 沪胶主力期货价格走势



来源：博易大师 瑞达期货研究院

### 20号胶主力合约价格走势



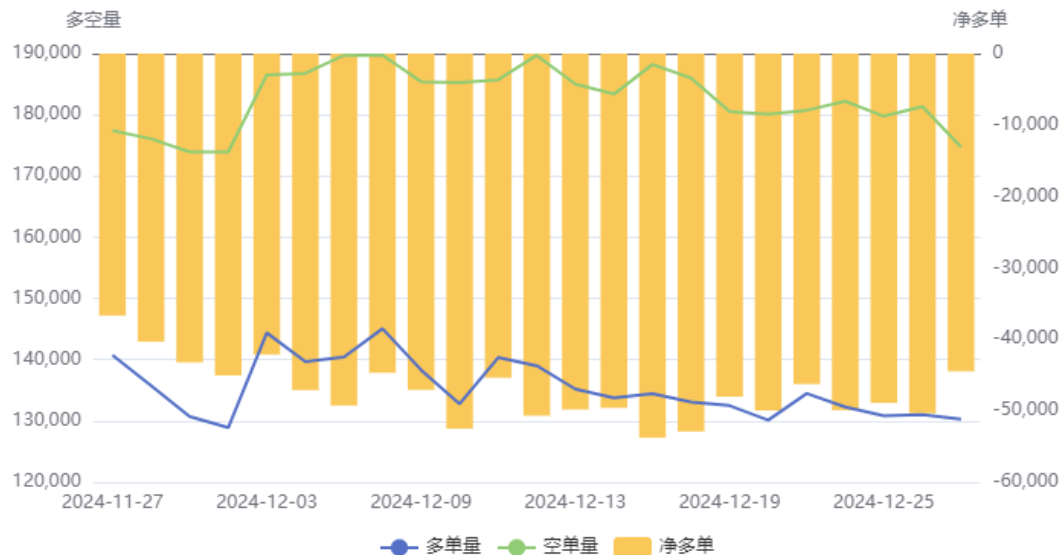
来源：博易大师 瑞达期货研究院

本周沪胶期货主力价格震荡收跌，周度-0.08%；20号胶主力合约价格震荡收涨，周度+1.97%。

## 持仓分析

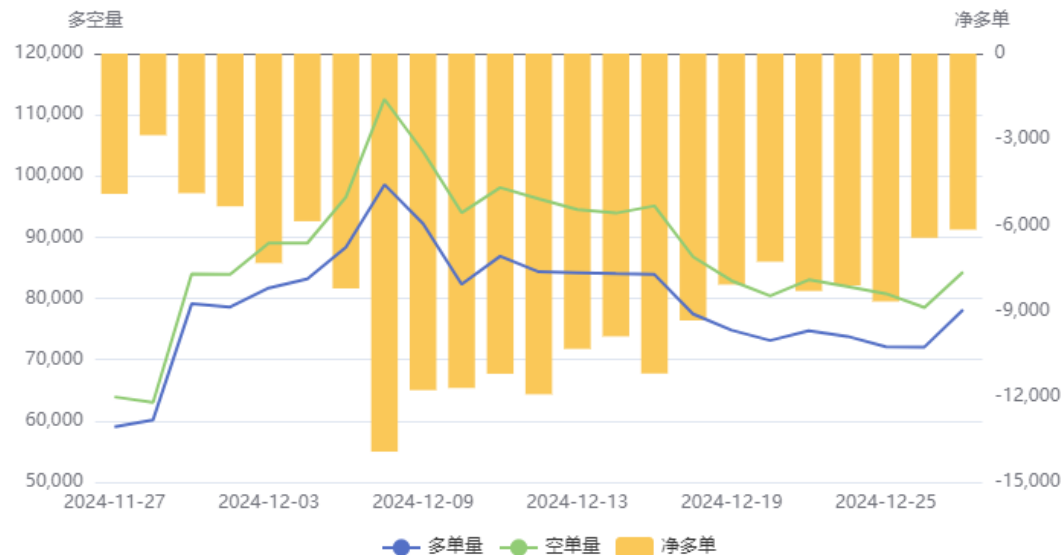
### 沪胶前20名持仓变化

#### 天然橡胶(RU)前20持仓量变化



### 20号胶前20名持仓变化

#### 20号胶(NR)前20持仓量变化

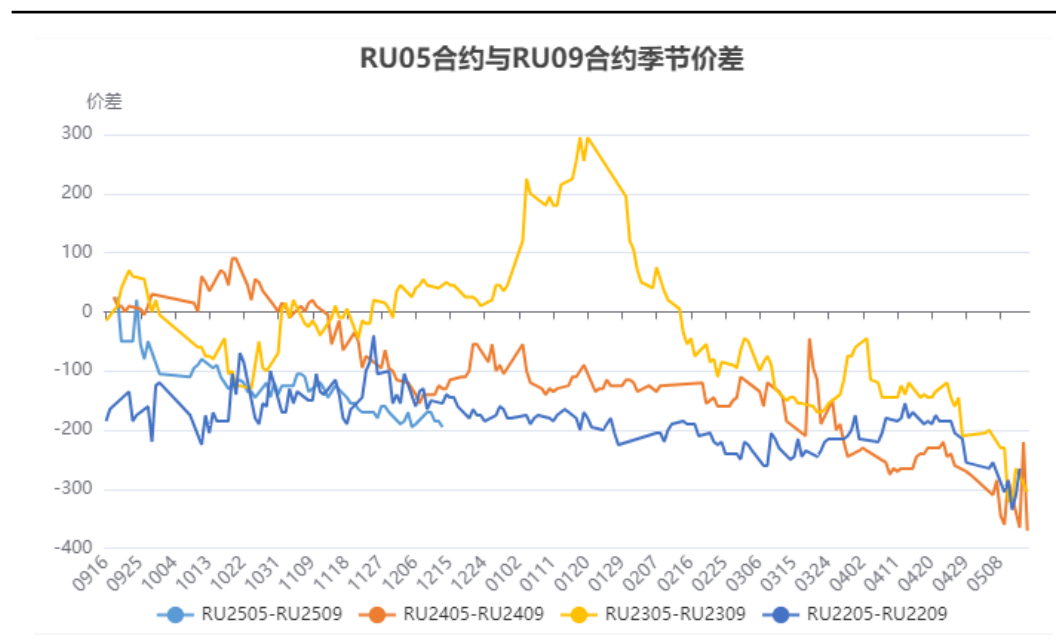


来源：上期所 瑞达期货研究院

从前20名席位持仓情况看，本周沪胶期货净空维持，市场情绪悲观；20号胶净空减少，市场悲观情绪减弱。

## 跨期价差

沪胶5-9价差



来源：上期所 瑞达期货研究院

来源：上期所 瑞达期货研究院

截止12月27日，沪胶5-9价差为-160。

## 本周沪胶期货仓单增加，20号胶仓单减少

沪胶期价与仓单变化对比



来源：上期所 瑞达期货研究院

20号胶仓单变化



截至12月27日，沪胶仓单146180吨，较上周+5680吨，仓单增加；20号胶仓单56952吨，较上周-6351吨。仓单数量减少。

## 本周现货价格持稳，沪胶基差缩小

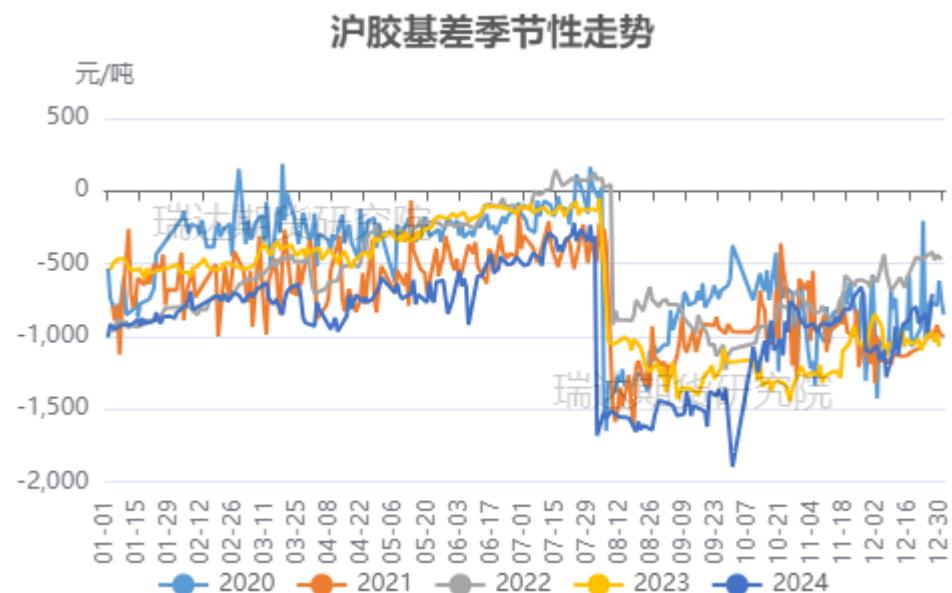
天然橡胶现货市场价格走势



来源: wind 瑞达期货研究院

截至12月27日，国营全乳胶报16800元/吨，较上周+0元/吨。  
截至12月27日，沪胶基差为-845元/吨，较上周-50元/吨。

沪胶基差走势

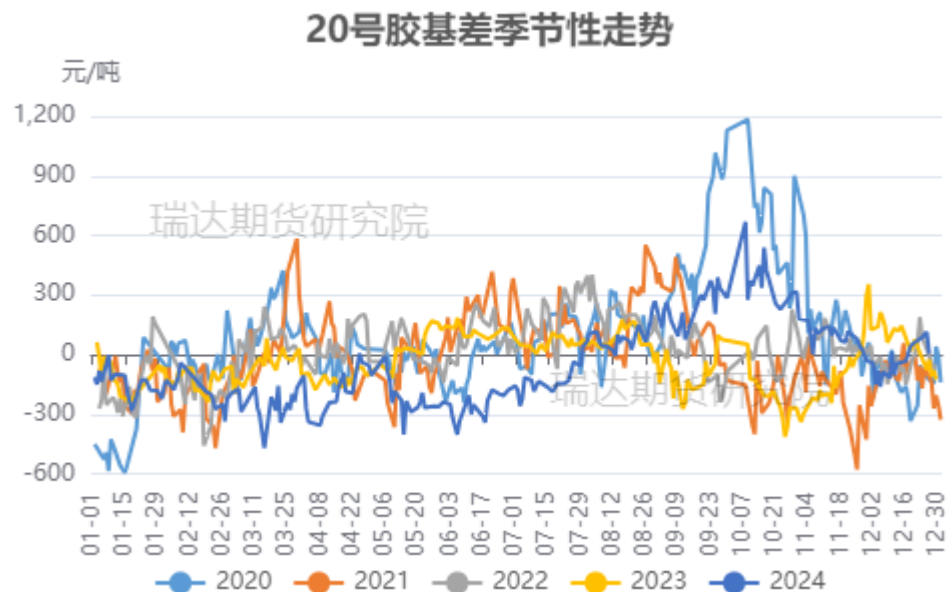


来源: wind 瑞达期货研究院



## 本周20号胶基差走弱，非标基差走强

20号胶基差走势



来源：wind 瑞达期货研究院

非标基差走势



来源：wind 瑞达期货研究院

截至12月26日，20号胶基差为5元/吨，较上周-37元/吨。基差走弱。  
截至12月26日，非标基差为-1055元/吨，较上周+40元/吨。非标基差走强。

## 泰国合艾原料价格下跌，加工利润增加

合艾原料价格走势



来源：隆众资讯 瑞达期货研究院

标胶和烟片加工利润



来源：隆众资讯 瑞达期货研究院

截至12月27日，泰国合艾原料市场田间胶水66 (-8.1) 泰铢/公斤；杯胶59.8 (-2.25) 泰铢/公斤。

截至12月26日，烟片胶加工利润157.1元/吨，较上周+60.6美元/吨；标胶加工利润28.38美元/吨，较上周+52.3美元/吨。本周烟片和标胶利润增加。

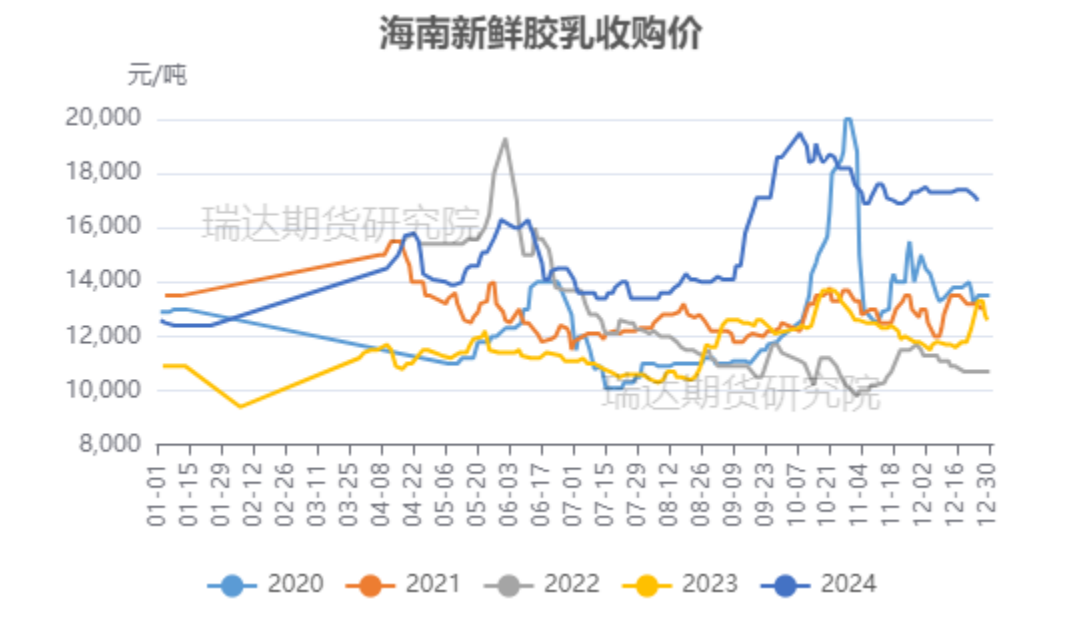
## 国内产区原料价格下跌

### 云南原料价格走势



来源：隆众资讯 瑞达期货研究院

### 海南原料价格走势



来源：隆众资讯 瑞达期货研究院

截至12月26日，海南产区新鲜胶乳价格17000元/吨，较上周-400元/吨；云南产区停割，原料无报价。

## 进口情况数量环比增加

国内标准胶进口量



来源: wind 瑞达期货研究院

国内混合胶进口量

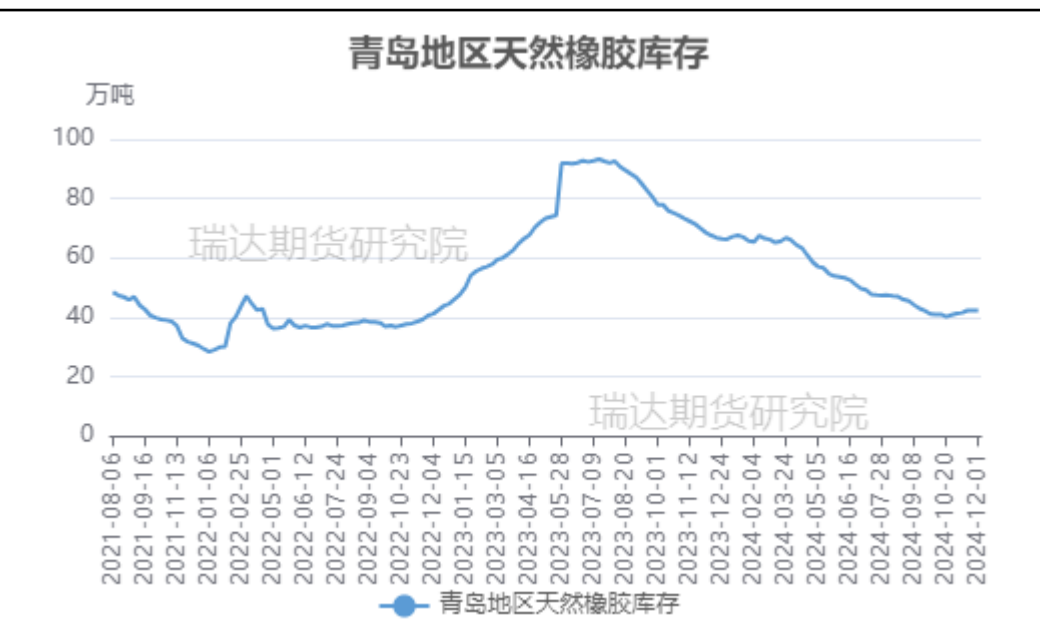


来源: wind 瑞达期货研究院

据海关数据统计, 2024年11月中国天然橡胶(含技术分类、胶乳、烟胶片、初级形状、混合胶、复合胶)进口量56.11万吨, 环比增加8.86%, 同比增加0.64%。1-11月累计进口总量501.9万吨, 累计同比减少14.86%。

## 青岛地区库存变化

青岛地区天然橡胶保税和一般贸易合计周度库存数据趋势

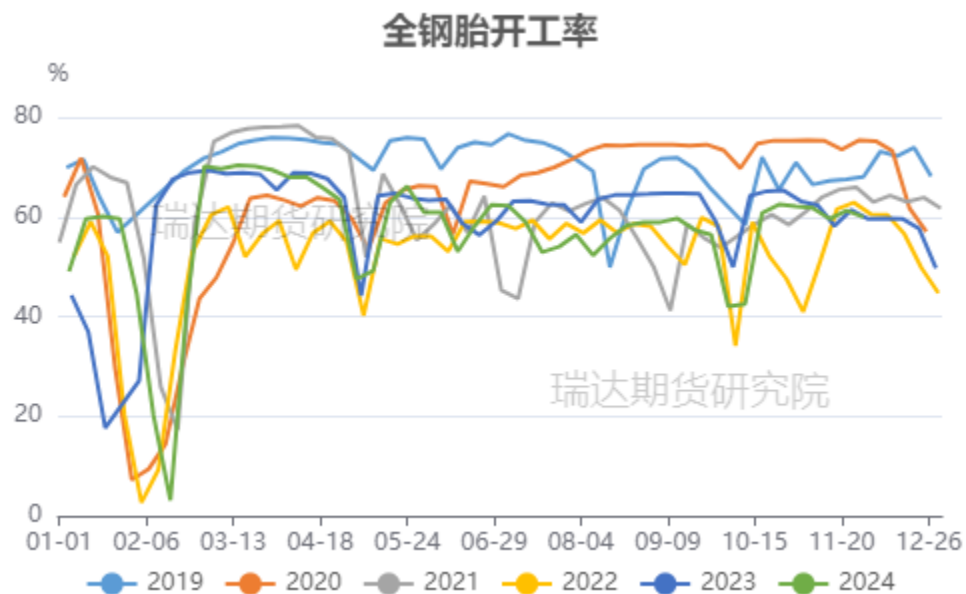


来源：隆众资讯 瑞达期货研究院

据隆众资讯统计，截至2024年12月22日，青岛地区天胶保税和一般贸易合计库存量47万吨，环比上期增加1.8万吨，增幅3.97%。保税区库存5.68万吨，增幅3.12%；一般贸易库存41.32万吨，增幅4.09%。青岛天然橡胶样本保税仓库入库率增加4.82个百分点，出库率增加0.56个百分点；一般贸易仓库入库率增加1.03个百分点，出库率增加1.40个百分点。

## 轮胎开工率环比变动

国内全钢胎开工率



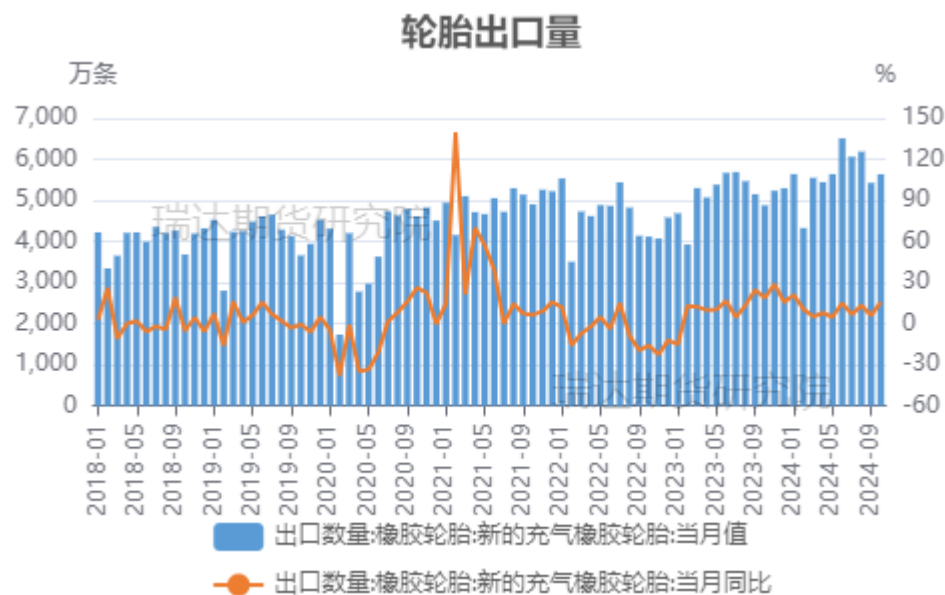
国内半钢胎开工率



据隆众资讯统计，截至12月26日，中国半钢胎样本企业产能利用率为78.73%，环比+0.05个百分点，同比+1.09个百分点；中国全钢胎样本企业产能利用率为59.97%，环比+0.08个百分点，同比+5.31个百分点。

## 出口需求——轮胎出口量

国内轮胎出口量

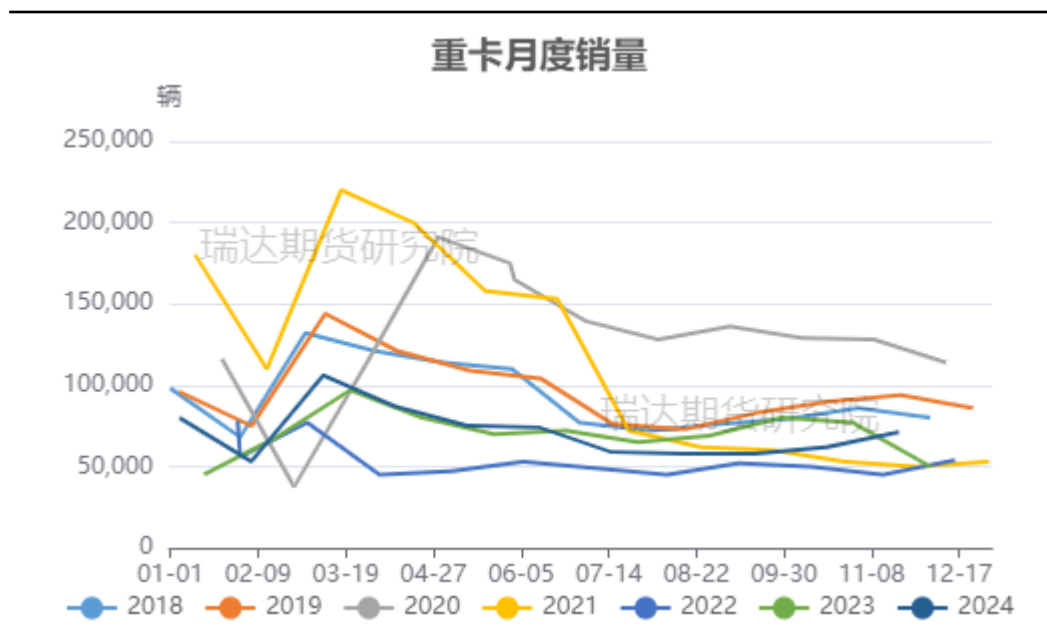


来源: wind 瑞达期货研究院

海关数据显示, 2024年11月, 中国轮胎出口量在67.60万吨, 环比-3.52%, 同比+2.12%, 1-11月中国轮胎累计出口746.99万吨, 累计同比+4.90%。其中小客车轮胎出口量为25.51万吨, 环比-1.55%, 同比+6.33%, 1-11月小客车轮胎累计出口量298.39万吨, 累计同比+13.92%; 卡客车轮胎出口量为39.24万吨, 环比-5.34%, 同比-1.19%, 1-11月卡客车轮胎累计出口量420.78万吨, 累计出同比-0.83%<sup>15</sup>

## 国内需求

国内重卡销量



来源：第一商用车网 瑞达期货研究院

根据第一商用车网初步掌握的数据，2024年11月份，我国重卡市场共计销售7.1万辆左右（批发口径，包含出口和新能源），环比10月份上涨7%，相比上年同期的7.11万辆基本持平。累计来看，2024年1-11月，我国重卡市场销售各类车型约82万辆，同比降幅约为5%。



## 免责声明

本报告中的信息均来源于公开可获得资料，瑞达期货股份有限公司力求准确可靠，但对这些信息的准确性及完整性不做任何保证，据此投资，责任自负。本报告不构成个人投资建议，客户应考虑本报告中的任何意见或建议是否符合其特定状况。本报告版权仅为我公司所有，未经书面许可，任何机构和个人不得以任何形式翻版、复制和发布。如引用、刊发，需注明出处为瑞达期货股份有限公司研究院，且不得对本报告进行有悖原意的引用、删节和修改。

### 瑞达期货研究院简介

瑞达期货股份有限公司创建于1993年，目前在全国设立40多家分支机构，覆盖全国主要经济地区，是国内大型全牌照期货公司之一，是目前国内拥有分支机构多、运行规范、管理先进的专业期货经营机构。2012年12月完成股份制改制工作，并于2019年9月5日成功在深圳证券交易所挂牌上市，成为深交所期货第一股、是第二家登陆A股的期货上市公司。

研究院拥有完善的报告体系，除针对客户的个性化需要提供的投资报告和套利、套保操作方案外，还有晨会纪要、品种日评、周报、月报等策略分析报告。研究院现有特色产品有短信通、套利通、市场资金追踪、持仓分析系统、投顾策略、交易诊断系统、数据管理系统以及金尝发服务体系专供策略产品等。在创新业务方面，积极参与创新业务的前期产品研究，为创新业务培养大量专业人员，成为公司的信息数据中心、产品策略中心和人才储备中心。

瑞达期货研究院将继续往开来，向更深更广的投资领域推进，为客户的期货投资奉上贴心、专业、高效的优质服务。