

## 博易 APP 使用说明（5.6）

<b>文件名称</b>	博易 APP 使用说明	<b>对应软件版本</b>	V5.6	<b>编制人</b>	元波
<b>文件更改记录</b>					
<b>序号</b>	<b>更改章节</b>	<b>更改内容</b>		<b>更改人</b>	<b>更改日期</b>
1	3.9	区间统计		元波	2023.03
2	3.10	适老化		元波	2023.03
3	4.10	高级条件单的使用方法		元波	2023.03
4	4.12	自动止损止盈参数设置		元波	2023.03
5	10	交易参数设置		元波	2023.10
6	4.8	止损止盈触发设置		蒋佳佳	2024.02
7					
8					
9					
10					

# 目录

1 软件简介 .....	5
1.1 功能概述 .....	5
2 自选 .....	5
2.1 添加自选（搜索） .....	6
2.2 同步自选 .....	6
2.3 自选分组 .....	7
2.4 自选编辑 .....	8
2.5 多图同列 .....	9
2.6 预警 .....	10
3 行情 .....	12
3.1 界面配色 .....	14
3.2 抬头设置 .....	14
3.3 期货合约详情 .....	15
3.4 期权行情 .....	19
3.5 分时图 .....	20
3.6 K线图 .....	20
3.6.1 高低频率周期切换 .....	20
3.6.2 主副图指标切换 .....	21
3.7 指标参数 .....	22
3.8 画线工具 .....	22
3.9 区间统计 .....	24
3.10 适老化 .....	25
4 交易 .....	27
4.1 登录交易 .....	27
4.1.1 在线时长 .....	28
4.2 交易下单 .....	28
4.2.1 传统 .....	28
4.2.2 三键 .....	33
4.2.3 闪电下单 .....	34
4.2.4 TAS 报价指令 .....	35

4.2.5 套利合约交易 .....	37
4.2.6 虚拟主力合约支持交易 .....	38
4.3 交易合约 .....	39
4.4 持仓 .....	39
4.5 可撤 .....	40
4.6 委托 .....	41
4.7 成交 .....	42
4.8 止损止盈 .....	43
4.9 条件单 .....	47
4.10 高级条件单 .....	48
4.11 画线下单 .....	62
4.12 自动止损止盈参数设置 .....	63
4.13 止损开仓 .....	65
5 行权 .....	67
6 自对冲设置 .....	68
7 银期转账 .....	69
8 资金详情 .....	70
9 修改密码 .....	70
10 交易设置 .....	70
11 交易结算单 .....	71
12 期货界面 .....	71
13 账号管理 .....	72
14 盘后查询 .....	73
15 交易日志 .....	75
16 上传日志 .....	76

## 1 软件简介

博易 APP5.6 是一款集行情、交易、资讯为一体的移动终端软件，界面简洁、功能齐全。

### 1.1 功能概述

行情：内盘全行情展示。

交易：包括三键下单、传统下单、条件单、画线下单、止损止盈、止损开仓、条件单附带止损止盈、银期转账、行权、结算单查询、修改密码等功能。对于一些功能有新手引导说明，更加便于新用户的上手操作。

## 2 自选

用户可对自选进行添加、编辑顺序、部分或全选删除。新版本支持自选分组。自选支持多图同列，点击合约可进入到该合约的行情主界面。



## 2.1 添加自选（搜索）

点击搜索图标，进入搜索页面，在最上方的输入框输入品种/代码/首字母，软件下方就会显示出与之相关合约，点击合约右侧的五角星就可以把该合约加入自选。或点击“期货”、“期权”，依次选择交易所（期权标的）、品种（到期月份），再点击合约右侧的五角星完成添加。

在行情页面中也可以添加自选合约，具体可参见 3 行情部分内容，包括在行情主页面中添加自选合约和具体合约行情页面中加入自选。（3 行情部分中的前两幅插图有相关内容）



## 2.2 同步自选

支持手机端的自选合约上传覆盖到云端，云端上的自选合约下载覆盖到手机端。

操作方法：自选首页-右上角调出菜单栏-同步自选-上传到云端 | 从云端下载。

## 2.3 自选分组

新版本中自选功能支持自选分组，可以添加自选合约到不同分组。（见下图）



对于添加好的单个自选合约可以修改所处的分组。对于组内多个自选合约可以选择批量复制到其他组。（见下图）



如果同一自选合约在不同的分组，当从所在某组中删除该合约时，其他组内对应合约不会一并删除。但是如果通过其他方式删除自选合约（比如合约详情页面右上角反选自选星型添加图标），所有分组内的该自选合约都会被一并删除。

自选页面右上角打开菜单栏可以勾选“无分组时隐藏自选分组栏”（默认不勾选），开启后当没有设置分组时系统会隐藏分组添加按钮。

## 2.4 自选编辑

支持对自选合约进行排序，支持部分或全选后统一删除。

可以批量复制合约到其他组。

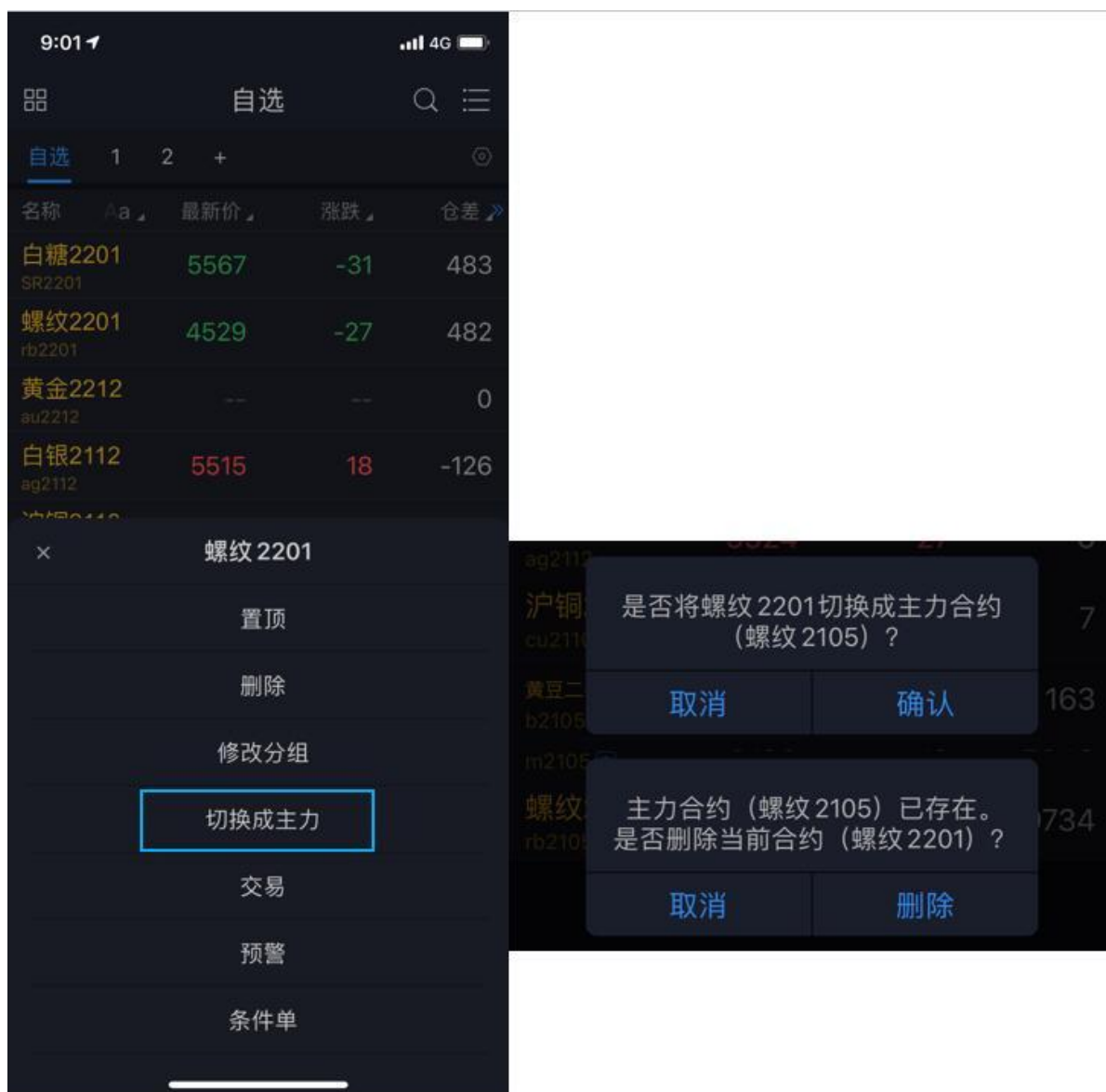
可以编辑现有组的名称和删除自定义分组。

提示：自选列表的默认顺序是按照添加时间排序。

对于自选中的非主力合约可以对其长按，选择“切换成主力”，若当前自选（包括分组）内无对应合约的主力合约，该非主力合约将切换成主力合约，原合约删除。



若当前自选（包括分组）内已有当前对应合约的主力合约，则会提示已有主力合约，是否要删除原合约。（见下图）



注：对于次主力合约可以切换成主力合约，而虚拟主力合约不可切换。

## 2.5 多图同列

多图同列可同时查看多个自选合约的分时走势图和 K 线图，点击合约窗口进入到合约行情主界面。在页面右上角可以查看和关闭副图。



对于多图同列里的 K 线图其主图的指标会与合约详情页里面的指标显示一致；副图会显示合约详情页第一个副图的指标。

## 2.6 预警

支持对合约的价格上下限，现手、成交量、持仓量的上限设置预警。当其中一项设置被触发，软件会自动弹窗提醒，可选择查看行情或进行交易。（预警功能存储在云端服务器上，关闭软件达到条件也会触发并发出离线通知）

设置方法：在合约列表中长按要设置预警的合约，系统会弹出对其快捷的功能操作，其中包括设置预警功能。



或者是在“我的”——“我的预警”——“预警设置”。

预警设置完成之后，若设置的合约属于自选合约，在自选列表中对对应合约会有警铃标识。

提示：

- 1) 预警功能需要登录云认证账号才能使用，设置后的预警会自动同步到云端。
- 2) 预警添加成功后不能修改，如需修改请在“我的预警”列表中单击选择删除后再重新添加。
- 3) 预警设置后永久有效，当其中一项条件被触发后，不会再次预警。
- 4) 预警触发有声音和震动提示，设置方法：“我的”——“系统设置”——“提醒方式”——“预警触发”。



点击选择自选  
合约

我的预警和预警设置切换栏。  
我的预警显示运行中的预警，  
触发后会在列表中消失。

将此处开关打开后才可填入  
数字

### 3 行情

支持多交易所行情，并根据合约特性进行划分，包括主力合约、上期所、大商所、郑商所、中金所、能源中心；点击合约则进入到该合约的行情主界面。

可以根据日盘/夜盘来筛选主力合约

切换行情页面

自定义“我的行情”；屏蔽不关注品种（见下图）快捷搜索合约；

可以选择字体大/小

左右滑动切换交易所

自选合约其他颜色标注

左右滑动 切换字段；  
点击字段可对合约进行降序或升序。

长按合约添加自选，交易，设置情预警和云条件单

点击可进入该合约的行情分析界面





注：该设定对自选、搜索、套利合约页面以及持仓、条件单等交易相关列表无效。

### 3.1 界面配色

软件默认的是白色主题，客户可根据喜好对客户端进行黑白主题切换。

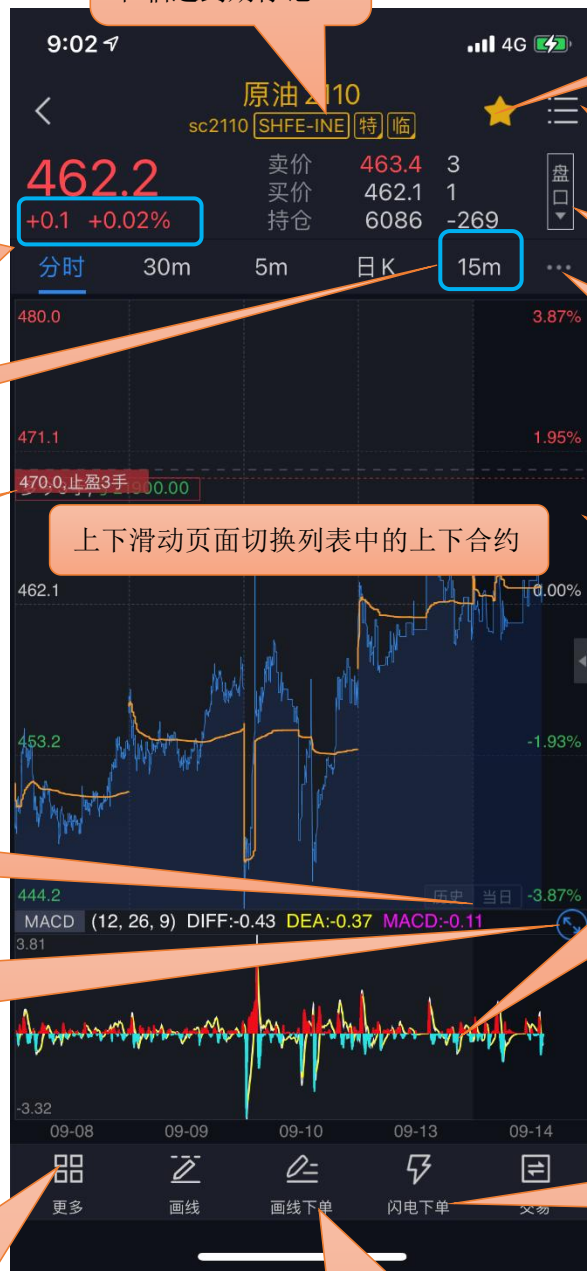
设置方法：“我的”——“系统设置”——“界面配色”。

### 3.2 抬头设置

支持行情列表抬头字段的增减，可对所选字段进行顺序调整。

设置方法：“我的”——“系统设置”——“行情抬头设置”。

### 3.3 期货合约详情



交易所、特殊品种和临近到期标记

点击可以加入自选

下图详解

调出盘口信息

调出周期选择栏。支持周期栏自定义  
设置路径：点击右上角菜单栏图标—常用周期设置

上期所合约显示五档行情，单击该区域隐藏五档行情

点击可在常用指标中切换，且K线图上可以显示0到3个副图指标

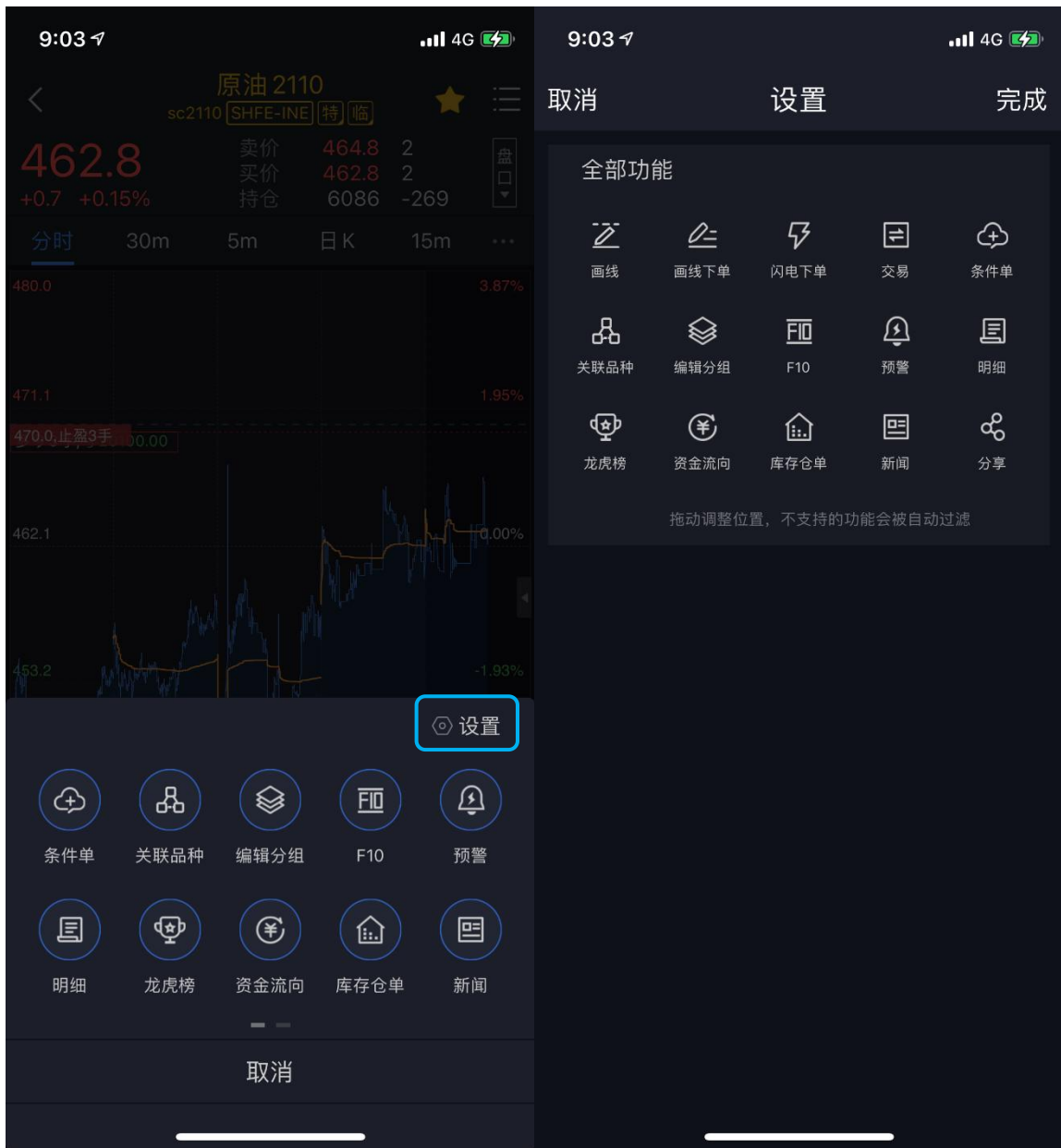
进入闪电下单模式，具体操作指导请参考 4.2.3 闪电下单。

选择画线下单，进入画线下单界面。具体操作指导请参考 4.10 画线下单章节。



在“更多”功能界面中选择“关联品种”，可以展示与当前品种合约的关联品种合约。





在“更多”功能界面中选择右上方的“设置”功能按钮可以对当前界面布局进行自定义调整。



进入合约交易页面

开启后分时图背景有阴影填充

设置竖屏 K 线图副图指标个数

设置图表右侧成交明细刷新方向

设置在不同主题下的 K 线蜡烛图样式

点此打开合约选择栏



点此按钮可以快速切换副图指标，包括指标设置，可添加删除切换指标，可调整指标参数

点击此处可隐藏副图显示，再次点击显示副图

横屏模式现已支持画线下单和闪电下单进行交易。具体使用方法参考 4.10 和 4.2.3 相关内容。

### 3.4 期权行情

支持查看期货期权行情和股指期货行情，具体内容可见下图：

进入期权筛选页面，可按一定条件筛选出符合条件的期权合约

点击该位置切换期权标的物 and 到期月份

点击任何一个合约进入该合约的详情页面，具体见下图

可选择在认购期权报价、认沽期权报价、T型报价和热炒合约之间切换

页面中间显示为不同行权价，左边是认购期权合约报价，右边是认沽期权合约报价

认购		认沽		
涨跌	最新价	执行价	最新价	涨跌
-2.40	20.02	376.00	1.38	-1.44
-1.90	17.50	380.00	2.08	-1.72
-3.06	13.54	384.00	3.12	-1.88
-2.58	11.46	388.00	4.58	-1.84
-2.60	9.12	392.00	6.34	-1.78
-2.18	7.50	396.00	8.62	-1.44
-1.76	6.12	400.00	11.18	-1.08
-0.88	4.14	408.00	16.72	-0.66
-0.14	2.88	416.00	24.06	0.68
0.36	2.08	424.00	31.24	1.16
0.38	1.30	432.00	38.82	1.56

热炒合约指的是当前交易度最活跃的 20 只期权合约。



### 3.5 分时图

手动缩放分时图可查看5日的走势。

### 3.6 K线图

支持多个高低频率周期的切换, 提供多个主图指标与副图指标的图形与数据, 支持指标参数修改, 支持双击横屏查看K线图, 单击屏幕切换指标。新版本支持主图K线形态的选择切换, 包括K线、美国线、宝塔线和收盘价线。(见下下图)

#### 3.6.1 高低频率周期切换

低频周期支持: 日K、周K、月K、季K、年K;

高频周期支持：1分K、3分K、5分K、10分K、15分K、30分K、60分K、120分K、180分K、240分K。

新版本K线图中对于少于1天的周期有倒计时功能。（见下图）



### 3.6.2 主副图指标切换

通过点击相应的主图区域或副图区域实现指标间的切换。默认情况如下：

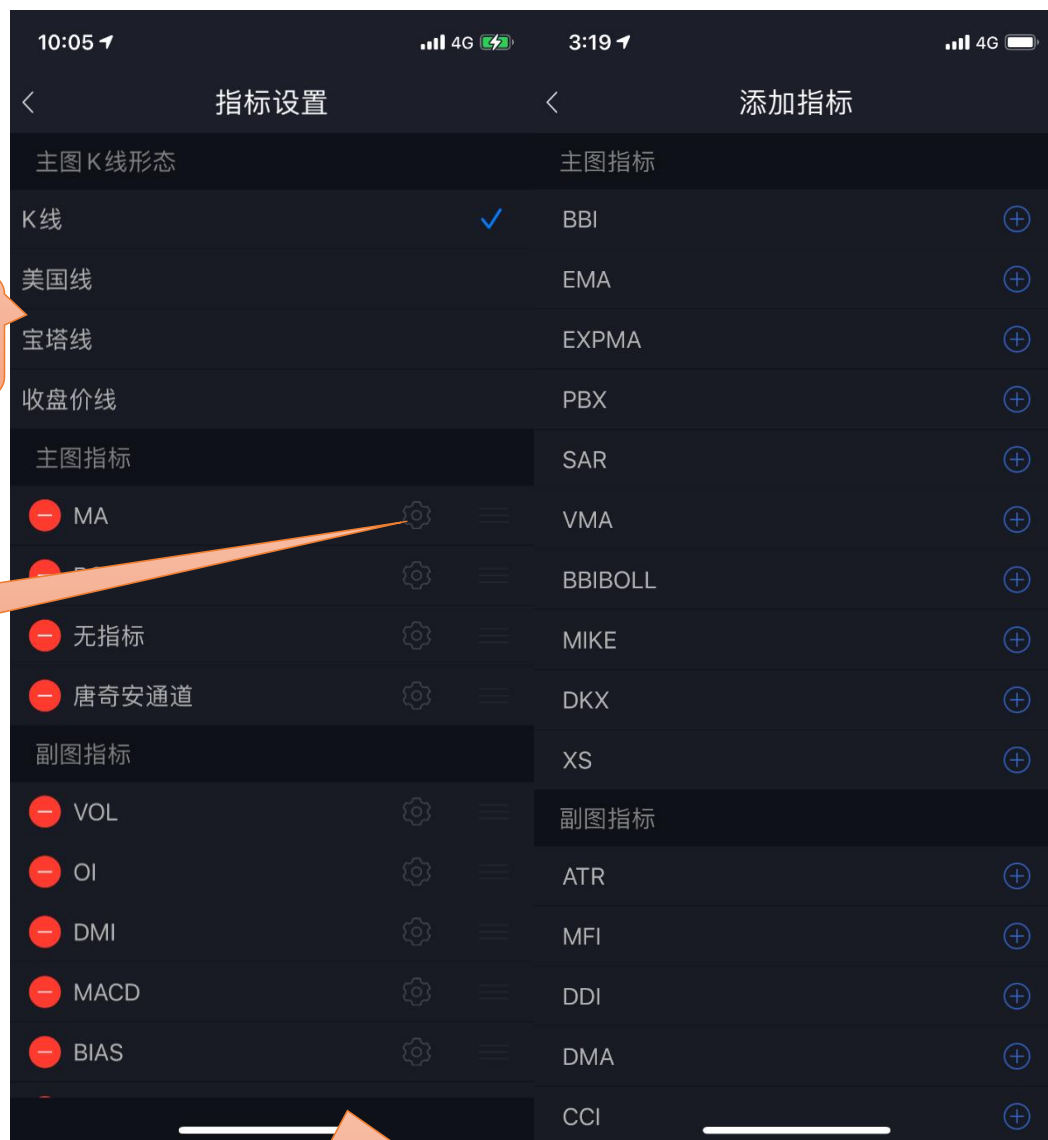
主图指标支持：MA\BOLL\空\唐奇安通道

副图指标支持：VOL\OI\DMI\MACD\BIAS\KDJ\RSI\WR\ATR\个股操盘

支持在指标设置中添加更多常用指标。设置方法：“我的”——“系统设置”——“指标设置”——“添加指标”。

### 3.7 指标参数

支持对趋势指标与摆动指标的参数做自定义修改，同时可以恢复指标默认值。  
设置方法：“我的”——“系统设置”——“指标设置”。



此处可以选择  
主图K线形态

点击此处修改  
指标参数

底部有添加指标按钮，可以添加主副  
图指标，见右页

### 3.8 画线工具

新版中支持图表页面使用画线工具进行画线。（见下图）

点击此处退出画线工具



此处选择画线类型

此处可自定义显示的画线类型

点击此处启用画线工具

对于已有的画线可以进行参数设置（包括颜色、粗细和线型）和属性设置（部分画线类型）。（见下下图）

对画线结点进行调整时图表页面会出现放大镜效果。（见下图）。调整画线的精确位置可以选中结点后使用音量键进行微调。





此处可以对当前画线进行锁定、隐藏和删除的操作

可以在图表页面右上角打开菜单栏——选择——画线分析列表——对已添加的画线进行查看和删除的操作。

### 3.9 区间统计

点击页面左下角“更多”功能按钮，在弹出的界面选择“区间统计”，K线图界面上会出现现柱状蓝色区间代表对该区间的数据进行统计。统计的数据在周期栏上方显示：左边统计周期数目、涨跌幅和时间，右侧统计重要的交易数据。可以长按该区间左右滑动调整区间整体位置，长按区间边界左右按钮可以调整区间宽度。





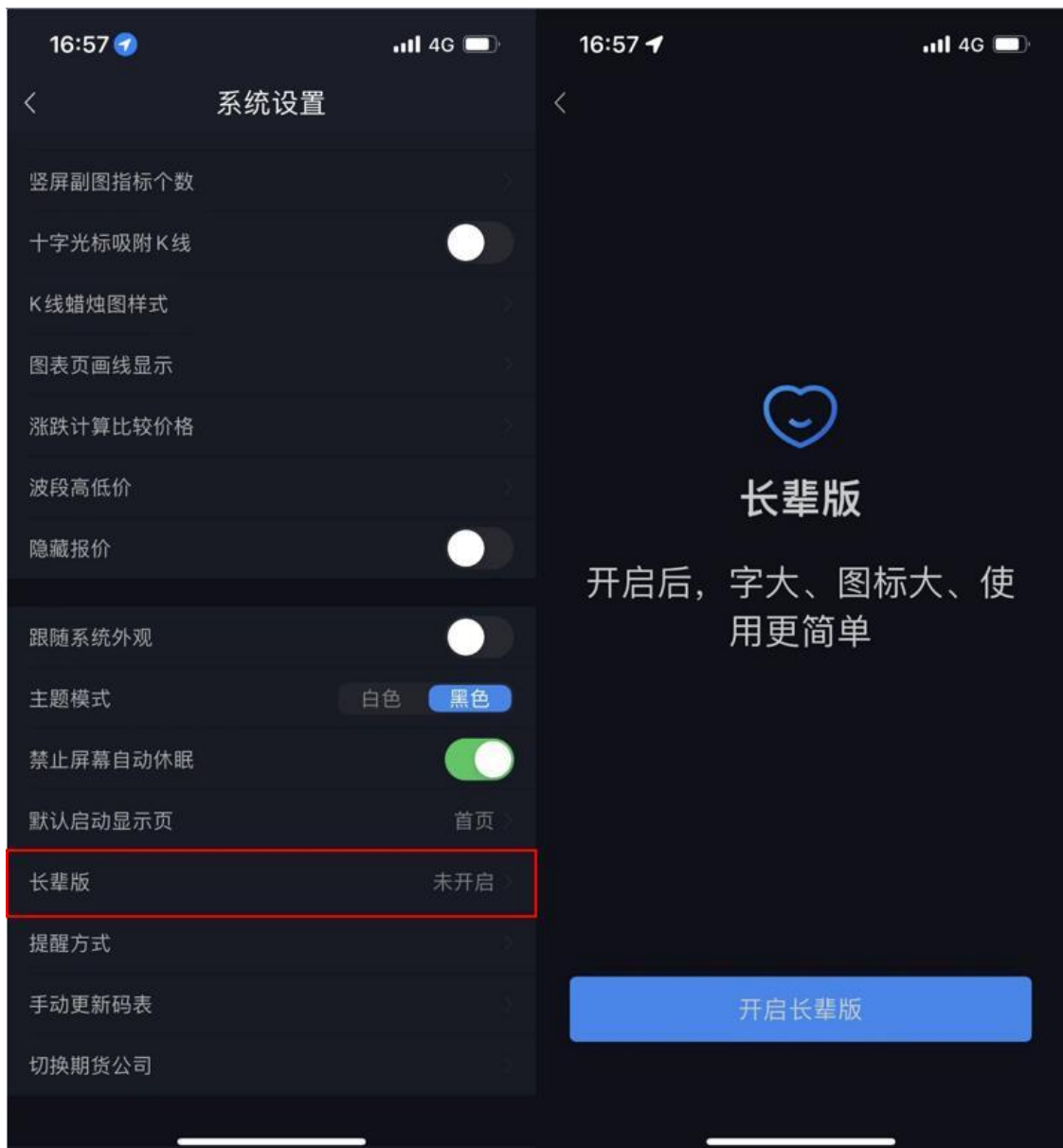
### 3.10 适老化

新版本支持【适老化】模式，在该模式下软件显示的图标和字体将会放大。

【适老化】模式使用入口：1、在首页上方搜索栏输入【适老版】、【长辈版】、【关爱版】或相关的关键字，提示搜索结果为【长辈版】；



2、在【我的】功能界面选择【系统设置】，进入【长辈版】（默认未开启），选择开启长辈版。



【适老化】模式退出：开启适老化模式后在同样入口点击【退出长辈版】即可。



## 4 交易

### 4.1 登录交易

交易登录界面上选择交易服务器、输入资金账号、密码。首次登录需查看并勾选我已阅读并同意《手机交易免责声明》。



#### 4.1.1 在线时长

支持修改无交易操作时保存在线时长：最短 10 分钟，最长 240 分钟。  
登录保持的时间若超过设置的时间，交易会 自动退出登录。

#### 4.2 交易下单

登录交易直接跳转到下单界面，而不进入原来的交易首页（也叫期货界面）。进入期货界面的方法参照 11 期货界面的相关内容。下单分为传统、三键、以及闪电下单三种方式。

##### 4.2.1 传统

软件默认启用传统下单方式，支持按开平标志、买卖方向选择下单。

交易参数设置：“我的”——“交易设置”，可修改：下单确认、自动净仓，默认下单数量、下单数量默认加量、默认下单价格。默认下单手数可以分合约来设置。同时原来的默认拆单手数设置取消，改为下单时自动进行大单拆分。

12:38

切换交易账号

158512 (期货)

权益: 2187449 可用: 2126682 风险度: 2.26%

豆粕 2009 新 2849 -40 卖 2850 115 买 2849 41

开仓 平仓 平今

对手价

可买开 <= 1000 可卖开 <= 1000

涨停价: 3091 跌停价: 2687 每手保证金约: 1425

2850 买 2849 卖

持仓 可撤 成交 走势 自

限价 市价 FAK FOK

对手价 1 2 3

最新价 限价指令时软件提供的选择

挂单价 7 8 9

超一 . 0 完成 -

如果选择行情报价页面中的品种主力合约进行交易，系统会自动映射到当前主力合约

可以进行三键下单设置、银期转账、密码修改、结算单查询等设置，具体见下图第三个

资金账号权益、可用资金及风险度提示

新增显示涨跌停价和每手保证金预估

交易指令选择，包括下单是否附带FAK/FOK状态

12:39 4G

158512 (期货)

权益: 2187449 可用: 2126682 风险度: 2.26%

豆粕 2009 新 2849 -40  
卖 2850 115  
买 2849 41

开仓 平仓 平今

对手价 1

可买开 <= 1000  
可卖开 <= 1000

涨停价: 3091 跌停价: 2687 每手保证金约: 1425

2850 买 2849 卖

持仓 可撤 成交 走势 自

2941 1.80%  
2915 0.90%

限价 市价

市价  
市价 FOK  
市价 FAK

大商所品种合约交易选择市价时可以选择是否附带 FOK 或 FAK 指令，郑商所品种合约市价指令为市价附带 FAK



点数量输入框跳出底部键盘

可修改键盘左侧的固定下单数量

软件提供的下单数量选择，可通过键盘左上角的设置修改



开启后显示界面风格跟随系统外观

新版本添加止损开仓功能，具体请参考 4.11 止损开仓功能介绍

关闭后无法使用面容快捷登录



### 4.2.2 三键

设置方法：调出交易页面菜单（见下图）：在下单界面风格中进行切换；或者在“我的”——“交易设置”——“下单界面风格”，点击三键。

合约无持仓时，显示买（开）、卖（开）、平。根据合约持仓情况，显示：加多、加空、锁仓、平。

交易参数设置：“我的”——“交易设置”，可修改：下单确认、默认下单数量、下单数量默认加量、默认下单价格。默认下单手数可以分合约来设置，同时原来的默认拆单手数设置取消，改为下单时自动进行大单拆分。



点击此处调出菜单

无: 买 卖 平  
多: 加多 锁仓 平  
空: 锁仓 加空 平  
多&空: 加多 加空 平

### 4.2.3 闪电下单

闪电下单有两种方式：传统下单和三键下单。

传统下单方式采用自动净仓模式。净仓是指该合约自动保持单向持仓。如有反向开仓，则自动平仓。若反向开仓数大于持仓数，则先平仓，多余部分再反向自动开仓。

三键下单方式中，根据合约持仓情况，平按钮显示也会不同，具体见下图标注。

设置方法：

- 1) 报价列表上点击合约，进入合约详情页；
- 2) 点击合约详情页上下方的闪电下单功能按钮，页面右下角会显示下单面板。

交易参数设置：“我的”——“交易设置”，可修改：闪电下单确认、闪电下单界面风格、默认闪电下单价格、闪电下单自动撤单时间。



点击此处关闭闪电下单面板

点击此处进入交易页面

如果当前合约有委托挂单，多单，会显示“撤多”；空单，会显示“撤空”。如果当前合约有持仓，会有“反手”功能按钮。

新版本的闪电下单面板中提供了更多的交易信息

无： 优先平今 | 先开先平 (平)  
多： 卖平  
空： 买平  
多&空： 锁仓状态 (平)

#### 4.2.4 TAS 报价指令

对于原油期货的部分合约可以使用 TAS 报价指令，TAS 是盘中结算价交易机制（Trading at Settlement, TAS），即以结算价报单的交易机制。满足使用 TAS 报价的合约会在标的合约代码后+TAS, 如下图所示：



The screenshot shows a mobile application interface for market data. At the top, there is a navigation bar with '全部' (All) on the left, '我的行情' (My Market) in the center, and search and menu icons on the right. Below this is a filter bar with '主力合约' (Main Contract), 'SHFE-INE' (selected), '中金所' (CFFEX), '上期所' (SHFE), and '大商所' (DCE). The main table lists various contracts with columns for '名称' (Name), '最新价' (Latest Price), '涨跌' (Change), and '持仓量' (Open Interest). The 'sc2010TAS' contract is highlighted with a blue box. The bottom navigation bar includes icons for '自选' (Favorites), '行情' (Market), '交易' (Trade), and '我的' (My).

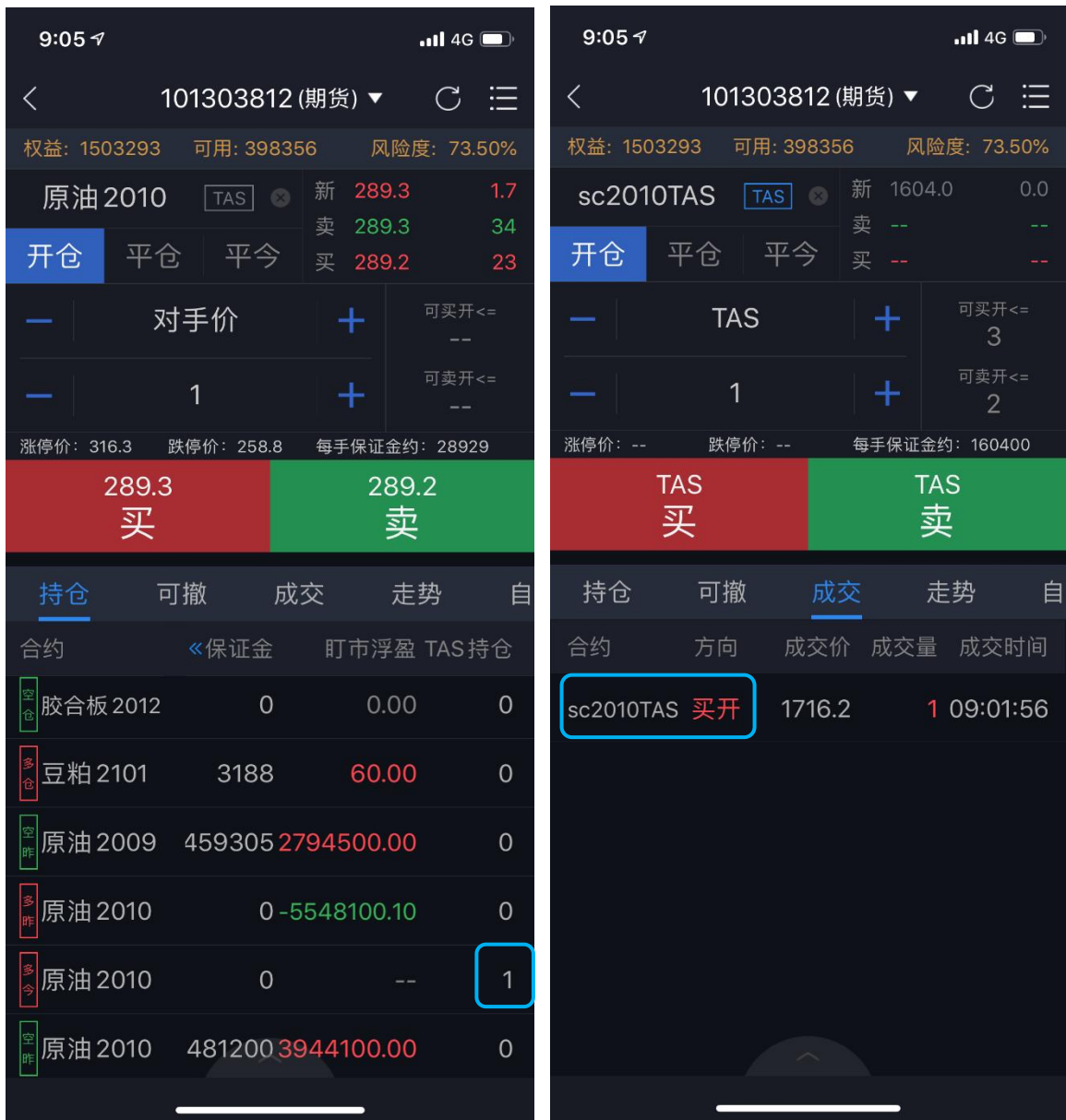
名称	最新价	涨跌	持仓量
原油2303 sc2303	--	--	80
原油2306 sc2306	--	--	14
sc2010TAS sc2010TAS	1604.0	0.0	0
20号胶指数 nr_ZS	9423	-62	41943
20号胶主力 nr_ZL	9365	-65	21703
20号胶2009 nr2009	9220	-55	1255
20号胶2010 nr2010	9365	-65	21703
20号胶2011 nr2011	9480	-65	16627
20号胶2012 nr2012	9600	-55	1176
20号胶2101 nr2101	9715	-30	1096
20号胶2102 nr2102	--	--	19

对于采用 TAS 交易的合约在报价时只能选择 TAS 指令（如左下图），无法使用其他价格，且交易时间段为夜盘（21:00-次日 2:30）和白盘（9:00-10:15）。（具体交易时间以交易所发布的信息为准）。交易和 TAS 合约关联的合约可以在合约选择栏中点击 TAS，会跳转到对应的 TAS 合约。（如右下图）



TAS 合约成交后，TAS 合约在持仓栏中不会单独显示，而是在对应的关联合约中可以看到 TAS 持仓数量（如左下图），在成交信息栏中可以看到 TAS 合约的成交明细。（如右下图）

需要注意的是，TAS 合约不支持条件单的设置，支持止损止盈功能。但是如果持仓只有 TAS 合约，不支持对该合约的保本单功能设置。（有关止损止盈和条件单功能的设置详见 4.8 和 4.9 部分）



#### 4.2.5 套利合约交易

新版中可以进行交易所套利合约的交易。若有套利合约双向持仓，对此合约用三键下单面板进行交易，会有四键来方便对该合约进行交易指令的下达。（见下图）

套利合约成交后在持仓信息栏中分两条单腿持仓展示。

注：目前交易所套利合约尚不支持预警、条件单和止损止盈功能。



#### 4.2.6 虚拟主力合约支持交易

在合约详情页面虚拟主力合约现已支持交易,进入交易时代码会替换为对应的具体主力合约代码。(支持交易类型包括普通下单、闪电下单、画线下单和条件单)



### 4.3 交易合约

通过代码输入框输入品种/代码/首字母，下方就会显示出与之相关合约，点击所需合约即可。另外，也可在交易信息栏“自选”中直接调入。

提示：支持对内盘品种进行合约搜索（上期所、中金所、大商所、郑商所、能源中心）。

### 4.4 持仓

显示持仓合约信息，点击持仓合约，出现止损止盈、反手、全平按钮。设定了止损止盈的持仓会有“止”字标注。在页面下方还会有一个持仓合计。

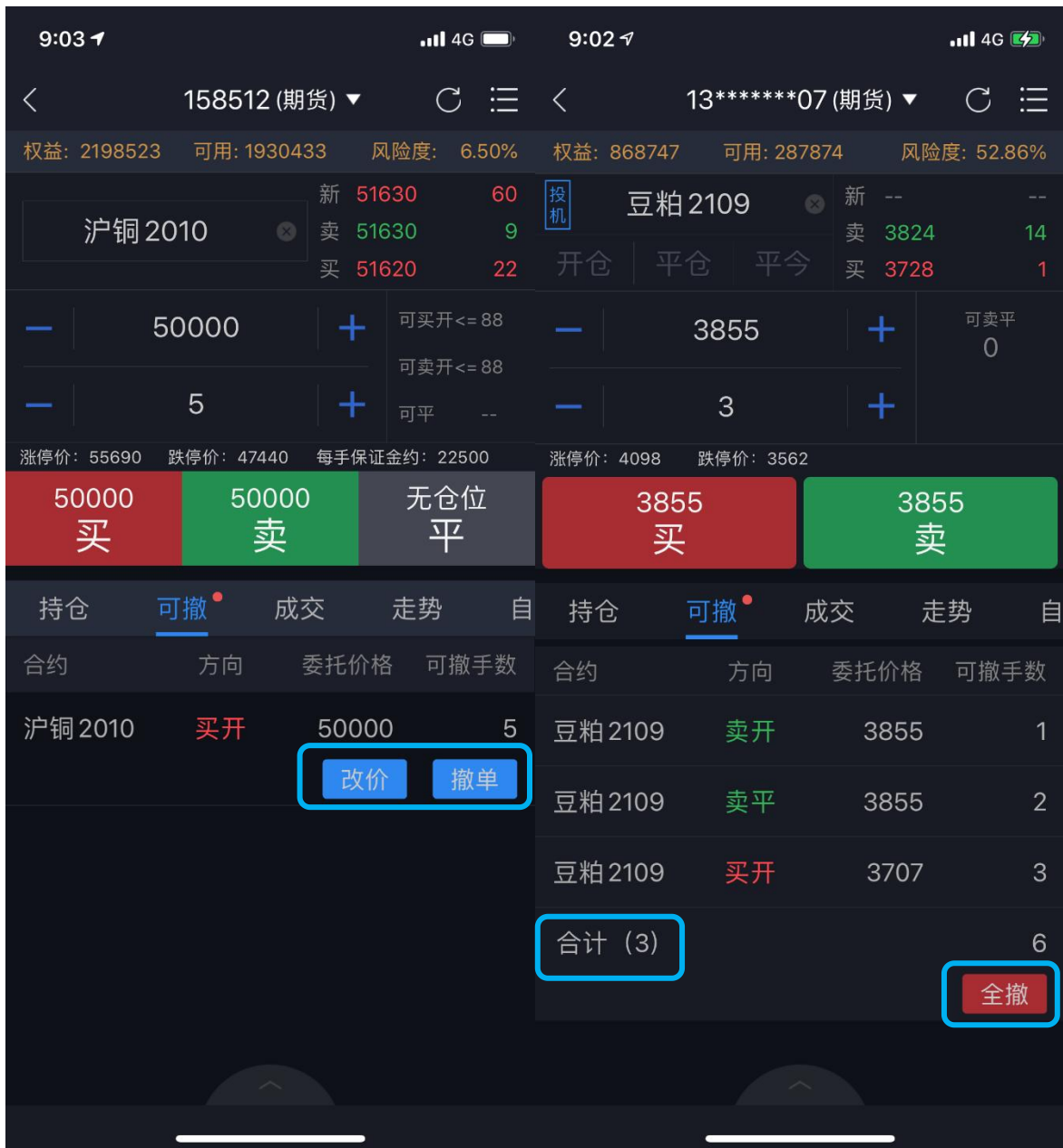
参数设置：“我的”——“交易设置”：默认全平价格、默认快捷反手价格、快捷反手自动撤单时间。



#### 4.5 可撤

支持对可撤委托进行撤单操作，显示可撤委托的合约名称、方向、委托价格、可撤数量。下方有“改价”和“撤单”功能按钮。点击“撤单”按钮，确认撤单，点击“改价”按钮，对当前委托单进行改价重新下单。如果有多个可撤挂单在合计栏目中选择“全撤”进行全部撤单的操作。可撤有数据时显示红点。





#### 4.6 委托

支持查看当日委托记录，并显示委托记录的备注信息（含废单原因）。

显示当日委托记录，接到回报后，该模块会自动刷新显示，若没有刷新，可以手动刷新。

点击委托可查看具体委托时间和备注信息，若当前委托未成交可点击该委托单选择撤单或者改价。



交易回报浮动提示。设置方法：“我的”——“交易设置”——“交易回报浮动提示”。

注意：“交易回报浮动提示”关闭的话，“委托回报”“成交回报”“撤单回报”声音震动设置无效。

#### 4.7 成交

成交支持交易回报浮动提示和声音震动提示。

交易回报浮动提示设置方法：“我的”——“交易设置”——“交易回报浮动提示”；

声音震动提示设置方法：“我的”——“系统设置”——“提醒方式设置”——“成交回报”。

注意：“交易回报浮动提示”关闭的话，声音震动设置无效。

支持查看当日成交记录。显示当日成交记录，成交之后，该模块会自动刷新显示，若没有刷新，可以手动刷新。



#### 4.8 止损止盈

1) 使用前必须注册云认证账号，并和交易账号绑定。

云认证账号注册路径：“我的”——“请用手机号码登录”——右上角“注册”；

云认证账号和交易账号绑定路径：登录云认证账号后会弹出“是否绑定当前交易账号”的提示，选择“绑定”即可。注意：解绑后无法使用止损止盈功能；

2) 在“持仓”中，选中持仓合约可见“止损止盈”按钮；

3) 点击“止损止盈”，打开止损止盈和保本单；

4) 设置完成后，点右上角菜单进入“止损止盈”，单击运行中的某一条可进行暂停、修改或删除；

5) “持仓”中，选中持仓合约，再次点击“止损止盈”提示新增或修改或取消；

6) 关于持仓合约止损止盈的功能说明：对于持仓合约可设置止损止盈功能，可以选择单独设置

止损/止盈，或同时设置止损止盈功能。对于止损有三种方式可选：限价止损、价差止损和浮动止损，止盈可选限价止盈和价差止盈。限价止损/止盈是指以用户所输入的具体价格为止损止盈的触发价格，价差止损/止盈为在合约最新价上加上或减去一个设定的价差值为止损止盈的触发价格。浮动止损功能的原理见下文中“浮动止损”功能详解。



查看条件单/止损止盈的机制说明

持仓类型和开仓均价

“当日有效”使用的交易日是柜台返回的交易日, 并加入计算器功能

针对上期所合约, 如果是亮色是先平今仓再平昨仓; 如果是灰色是先开先平

点击可在“限价止损”、“价差止损”和“浮动止损”之间切换“浮动止损”功能注解可见图下方相关内容。

点击可在“限价止盈”和“价差止盈”之间切换

采用限价指令, 目前提供: 停板价、对手价、超价

7) 止损止盈的触发条件是最新价连续一笔达到或上穿/下穿设置的止损价/止盈价时触发。

**例如 1:** 用户 A 持有棉花 2407 合约 3 手多单并设置限价止盈单, 限定价格为 16300, 当前合约最新价为 16045。随着行情变动, 最新价上涨到 16300 时触发止盈单, 按委托发出的细节设置发出平仓委托。

**例如 2:** 用户 A 持有棉花 2407 合约 3 手多单并设置限价止盈单, 限定价格为 16300, 当前合约最新价为 16045。随着行情变动, 最新价上涨到 16308 触发止盈单, 按委托发出的细节设置发出平仓委托。

8) “浮动止损”功能注解:

浮动止损: 即回撤价差止损, 是一种动态止损方法。止损价位会随着盈利的增加而变化, 可以最大程度实现“让盈利奔跑”。

例如: 沪铜 2003 做多开仓一手, 开仓均价为 49300, 此时最新价为 49290, 设置浮动止损为 100。那么设置完成后, 初始止损价为  $49290 - 100 = 49190$ , 当最新价一直向着有利的方向变动, 那么止损价也相应变动, 止损价一直等于最新价减去浮动止损。当最新价向着不利方向变动时, 止损价保持不变。当最新价回撤到了设置的止损价差时, 触发止损。



保本单功能注解可见图下方。

采用限价指令，目前提供：停板价、对手价、超价

#### 9) “保本单”功能注解：

实现盈利状态下止损，保住赚到的利润。在“开仓均价+设置的盈利价差”位置产生了一条保本线，最新价超过或达到保本线后，再回落到这个保本线时才触发平仓。

例如：铁矿石2005做多开仓一手，开仓均价为673，此时最新价为675，设置盈利价差为5。那么设置完后保本线是678，当最新价一直向着有利的方向变动，最新价超过或达到678时保本单启用，只有之后随着行情变化，最新价低于或达到678时保本单才触发，软件按照设置的委托去下单平仓。

提示：

1. 止损止盈价位设置包括浮动止损必须是期货品种最小变动价位的整数倍。
2. 触发条件采用的是最新价连续壹笔达到时触发。
3. 关于止损止盈机制请仔细阅读《条件单/止损止盈的机制说明》。

## 4.9 条件单

1) 使用前必须注册云认证账号，并和交易账号绑定。

其方法和4.8止损止盈内容中注册云认证账号和绑定交易账号方法一致。注意：解绑后无法使用条件单功能；

2) 合约长按后选择条件单，弹出页面中设置添加。或通过下单界面右上角进入，选择“条件单”，点右下角的按钮添加；

3) 添加后在条件单列表中可查看条件单的状态，单击运行中的某一条可进行暂停、修改或删除。对于触发异常的条件单，可单击其查看异常信息；

4) 条件单触发有声音和震动提示，设置方法：“我的”——“系统设置”——“提醒方式设置”——“条件单触发”。注意：“交易回报浮动提示”关闭的话，声音震动设置无效；

5) 条件单分为价格条件单和时间条件单，价格条件单支持价格区间设置；时间条件单支持时间和价格的双重设置。





附带的止损可以在“限价止损”、“价差止损”和“浮动止损”之间切换

此处可设置单独止损/止盈或同时止损止盈

附带的止盈包括限价止盈和价差止盈

6) 关于条件单附带止损止盈的功能说明：条件单下单可附带止损止盈功能，该功能默认是关闭状态。其设定机制与止损止盈功能的相关内容类似，具体可参考 4.8 止损止盈部分的内容。

提示：

1. 价格条件采用的是最新价连续壹笔达到时触发。
2. 时间条件单有附加价格时必须时间和价格都满足条件才能触发。
3. 关于条件单机制请仔细阅读《条件单/止损止盈的机制说明》。

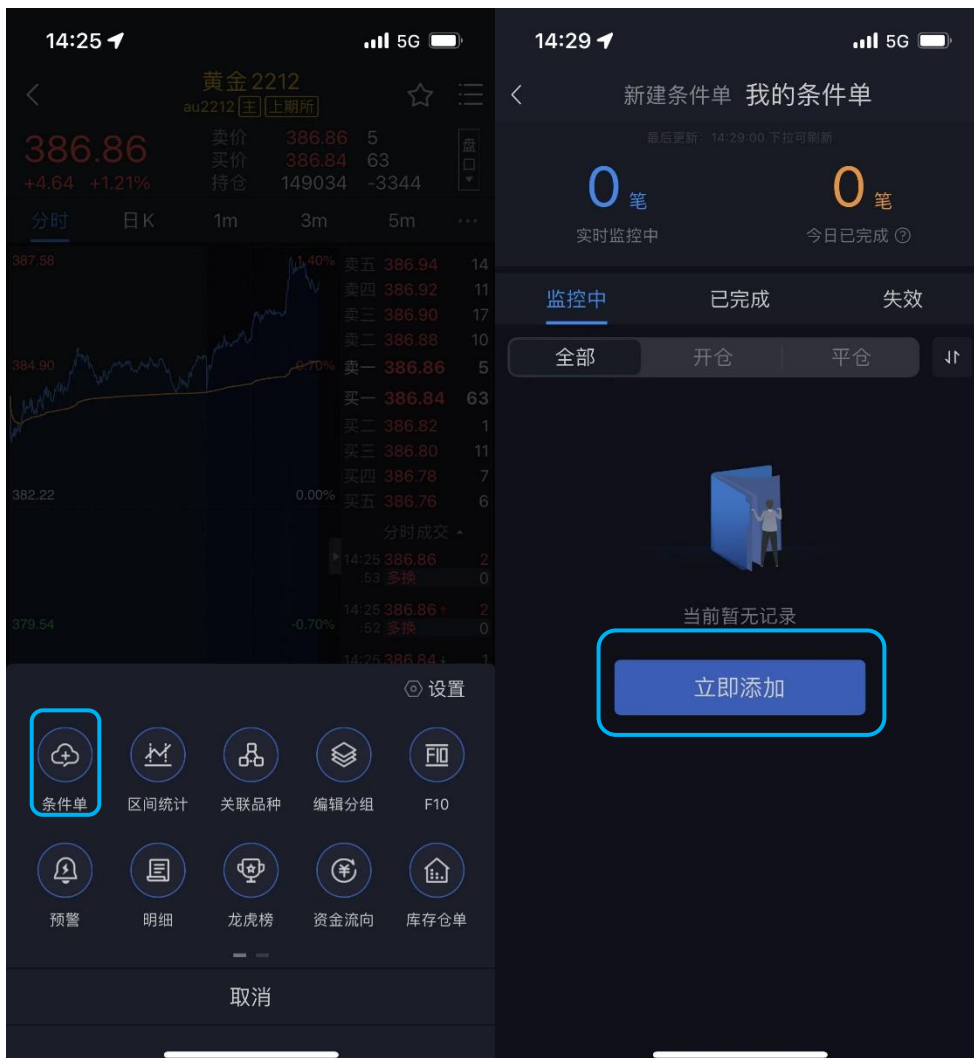
#### 4.10 高级条件单

新版中默认使用高级条件单功能，高级条件单可以和传统版条件单功能进行切换。切换方式在“我的”界面，点击交易设置，在条件单模式中选择“传统”/“高级”





设置条件单的入口有以下几种：在合约报价页面长按某个具体合约，弹出对该合约的操作菜单，选择“条件单”即可；在合约详情页面下方点击“更多”，选择“条件单”；在交易界面打开菜单栏，选择“我的条件单” — “立即添加”



高级条件单分为两大类：开仓条件单和平仓条件单。开仓条件单有 4 种：定价开仓、定时开仓、回撤/反弹开仓和涨跌幅开仓。在该界面的顶部可以选择合约和进入该合约的详情页面。



定价开仓是以一个具体的价格作为触发价，达到该价格后发出设定好的委托条件开仓。作为触发价格，默认是该合约的最新价达到监控价格，比如当前合约监控价格是 70000，最新价为 60580，则触发情景是最新价向上穿过监控价。也可以开启“跟踪目标”，则监控价格为目标合约的价格。也就是说触发情景为目标合约的最新价达到监控价格。比如设置跟踪合约为 AL2210，目标价为 20000，最新价为 18355，则 AL2210 最新价向上穿过目标价时触发。



设置好触发的条件接下来就是设置下发委托发出的细节。包括开仓方向，委托发出的价格（支持对手价、最新价、对手价超一、停板价和自定义价格），数量，有效期（默认当日有效）。

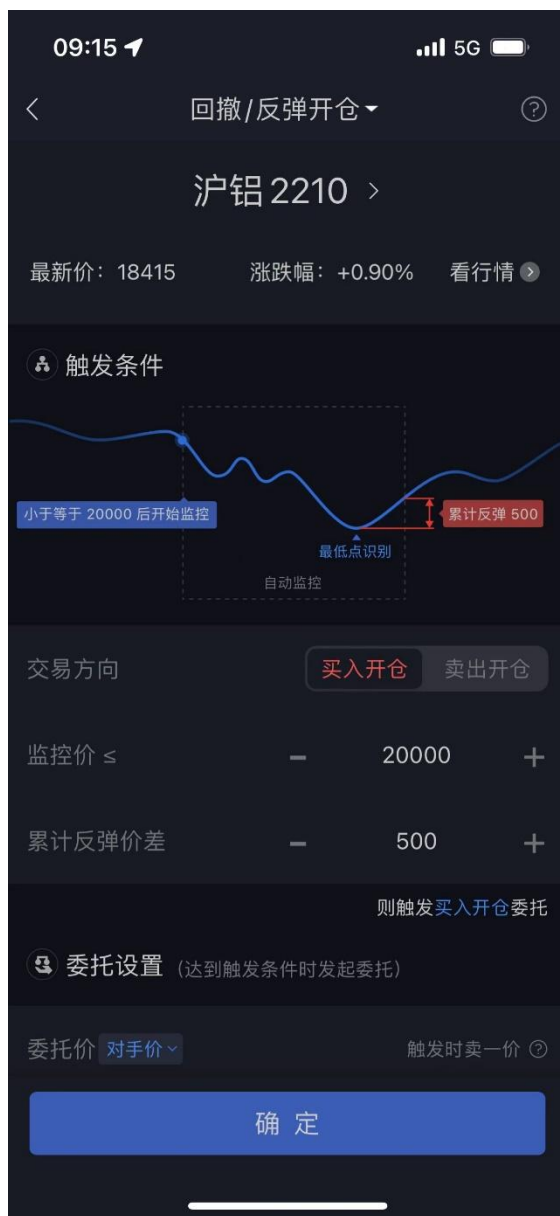
定时开仓是设置一个具体的触发时间（或者开盘时）触发的条件单。在开启附加价格条件后触发条件变成设置时间之后合约最新价达到触发价触发。



### 回撤/反弹开仓

回撤或反弹开仓，是一种动态开仓的方法。开仓价位会随着最新价的变化而变化。具体规则见以下例子：

沪铝 2210 买入开仓，设定监控价为 20000，合约最新价为 18415；设置累计反弹价差为 500。那么设置完成后，如果最新价低于监控价，会进入到监控状态中，这时开仓触发价为  $18415+500=18915$ 。当合约最新价一直向下变动，那么开仓触发价也相应变动，开仓触发价一直等于最新价加上反弹价差。比如合约最新价下降至 18000，那么开仓触发价为  $18000+500=18500$ 。当最新价向上变动时，开仓价保持不变。当最新价累计向上反弹达到了设置的反弹价差时，触发开仓。



涨跌幅开仓是在昨结（可以设置为昨收或今开）的基础上合约日涨幅（或跌幅）达到设置水平时触发并发出开仓委托。注：设为永久有效的涨跌幅开仓条件单在切换交易日时会以当前交易日的昨结（昨收或今开）价格重新计算涨跌幅触发价。



对于开仓条件单可以附带止损止盈，止损方式包括价差止损、定价止损和回撤/反弹平仓。止盈方式包括价差止盈和定价止盈。价差止损止盈是在开仓均价或第一笔成交价上加减一个价差形成触发价，定价止损止盈是以一个限定的价格作为触发价。回撤/反弹平仓具体解释参见下文中平仓条件单对应的部分。



在使用定价开仓、回撤/反弹开仓和涨跌幅开仓条件单时可以开启相关的高级设置：高级设置包括四个方面。



偏差控制是指设定一个价格幅度，若超出该幅度则不触发。比如当前幅度是 5%，那么触发的价格范围则是监控价 70000 的基础上上下加减 5%，为 66500-73500。

延迟确认是指最新价连续多少笔达到（上穿或下穿）监控价时触发。默认（不开启偏差控制）是 1 笔。开启后可以设置这个笔数，设置范围在 2-20。

自动撤单：开启自动撤单后若触发发出委托（）秒内未成交，系统将自动撤回该委托。

自动追单：使用该功能需要先开启自动撤单，自动撤单后以追单价重新挂单，最多重挂 3 次。

平仓条件单：平仓条件单分为 5 类：定价平仓、定时平仓、回撤/反弹平仓、涨跌幅平仓和锁定价差平仓。

定价平仓是以一个具体的价格作为触发价，达到该价格后发出设定好的委托条件平仓。具体的触发机制详见“定价开仓”部分解释。





定时平仓是以具体的时间（或开盘时）作为触发条件，当选择具体的时间时，还可以设定一个具体的价格作为另一个约束条件，形成时间价格条件单。

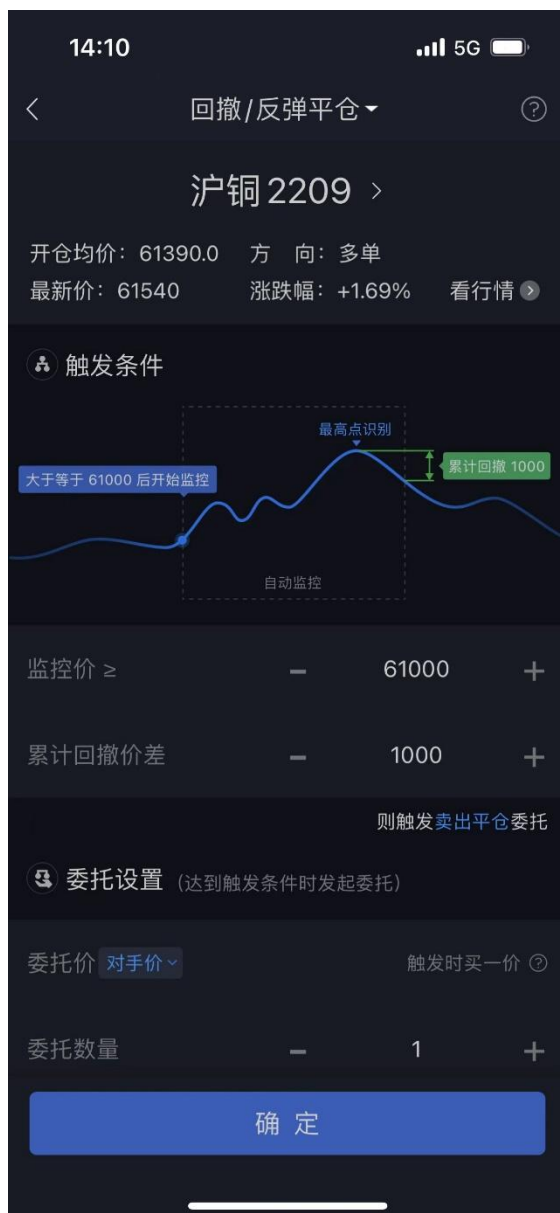
可以选择一个具体的时间或者开盘触发



当选择具体时间时可以附加一个价格作为另一个约束条件

回撤/反弹平仓：即回撤价差止损，是一种动态止损方法。止损价位会随着盈利的增加而变化，可以最大程度实现“让盈利奔跑”。

例如：沪铜 2209 做多开仓一手，开仓均价为 61390，此时最新价为 61540，设置监控价为 61000，累计回撤价差为 1000。那么设置完成后，当合约最新价大于等于 61000 时开始监控，初始止损价为 61540-1000=60540，当最新价一直向着有利的方向变动，那么止损价也相应变动，止损价一直等于最新价减去浮动止损。当最新价向着不利方向变动时，止损价保持不变。当最新价回撤到了设置的止损价差时，触发止损。

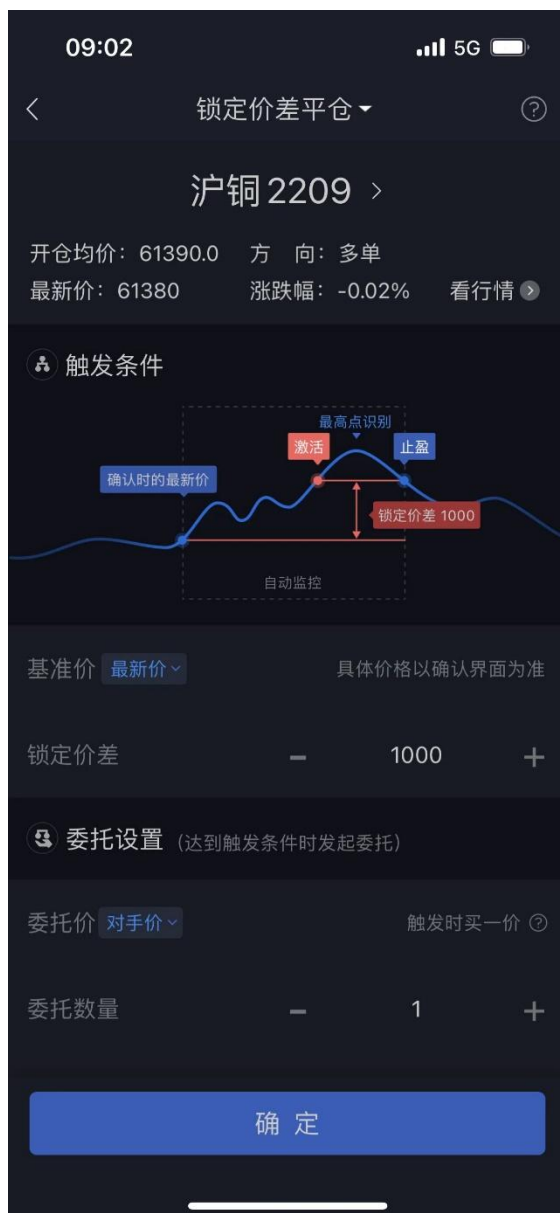


涨跌幅平仓是在昨结（可以设置为昨收或今开）的基础上合约日涨幅（或跌幅）达到设置水平时触发并发出平仓委托。注：设为永久有效的涨跌幅平仓条件单在切换交易日时会以当前交易日的昨结（昨收或今开）价格重新计算涨跌幅触发价。



在“基准价（可以选择最新价/开仓均价）+设置的锁定价差”位置产生了一条保本线，最新价超过或达到保本线后，再回落到这个保本线时才触发平仓。

例如：沪铜 2209 做多开仓一手，开仓均价为 61390，此时最新价为 61380（基准价为最新价），设置锁定价差为 1000，设置完后保本线是 62380，当最新价一直向着有利的方向变动，最新价超过或达到 62380 时保本单启用，只有之后随着行情变化，最新价低于或达到 62380 时保本单才触发，软件按照设置的委托去下单平仓。



所有设置的条件单都可以在我的条件单中查看，对于处于监控中（运行中）的条件单，可以进行停止、修改和删除的功能操作。



#### 4.11 画线下单

使用该功能前必须注册云认证账号，并和交易账号绑定。其方法和 4.8 止损止盈内容中注册云认证账号和绑定交易账号方法一致。注意：解绑后无法使用画线下单功能；

设置好的画线条件单存放在条件单列表中，可进行暂停、修改、删除等操作。

- 1) 点击合约详情页下方“画线下单”按钮，弹出画线；
- 2) 拖动画线来确定画线下单触发价，拖动过程中界面上方会出现放大镜效果图（仅限 K 线图）；按手机音量键可以进行上下价格的微调，每次按键调整的幅度为该合约的最小变动价位；
- 3) 画线下单默认有效期为当日有效，可在画线下单默认参数中修改，或者是在条件单列表里修改。



提示:

- 1) 同合约画线下单可以添加多条。
- 2) 触发后委托价格默认为画线价，可调整，路径：“我的”-“交易设置”-“画线下单默认价格”。
- 3) 上期所合约，画线下单平仓条件单触发时，先平今再平昨。

#### 4.12 自动止损止盈参数设置

新版中提供了自动止损止盈功能，可以预先设置好合约的止损止盈参数，对应合约开仓后持仓会自动附带设置好的止损止盈。



在交易界面打开右上角菜单栏，选择预设止损止盈参数设置，在打开的页面打开“开仓自动止损止盈”；点击下方“自动止损止盈价差参数”进入合约品种止损止盈参数设置页面。





左边选择交易所，右边对目标合约（比如黄金）进行止损和止盈价差的设置（设置数值必须为合约最小变动价位的整数倍）。设置完成之后在下单界面（包括闪电下单）选择对应合约品种会出现设置的止损止盈参数提示。

#### 4.13 止损开仓

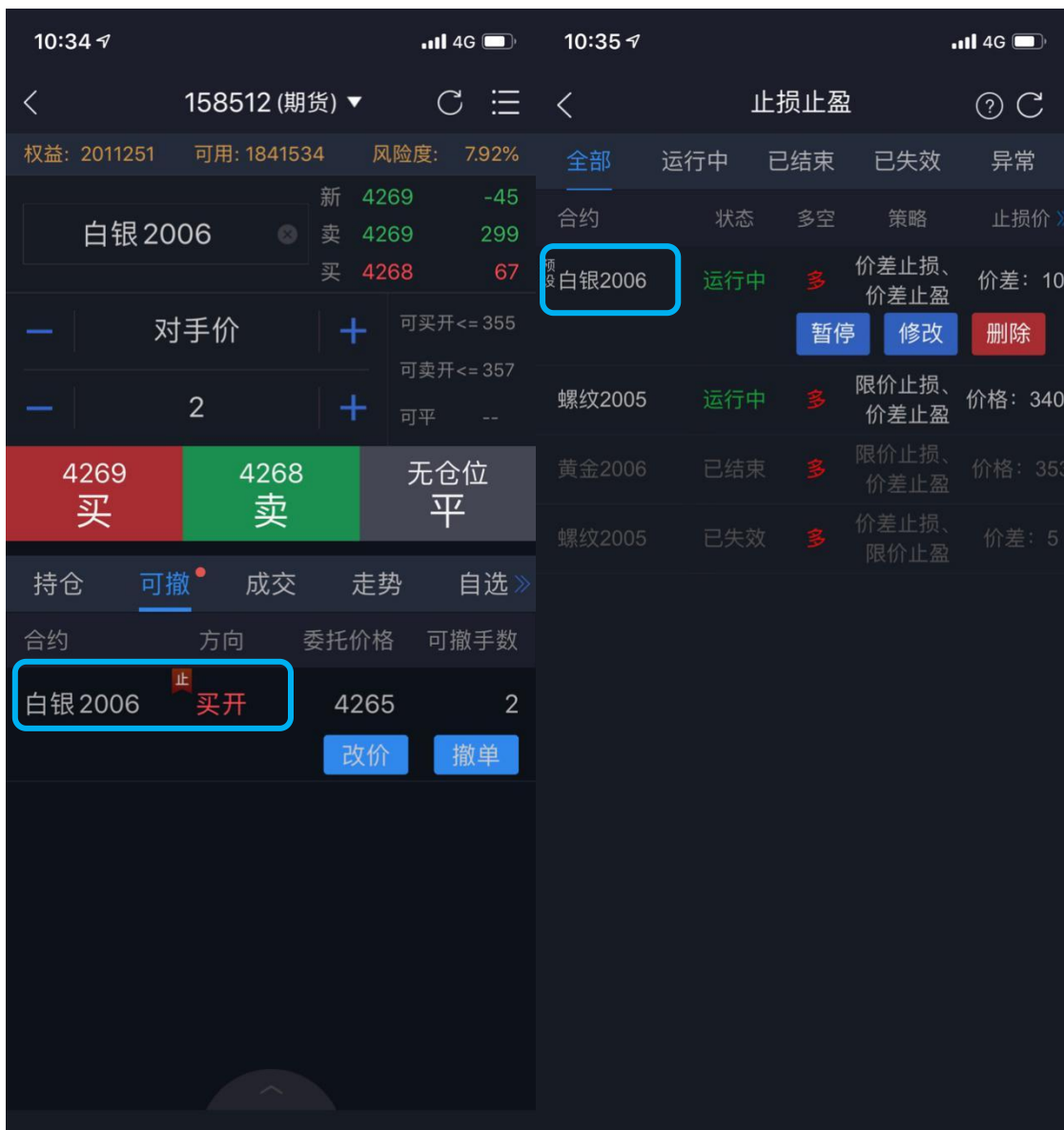
1) 使用该功能前必须注册云认证账号，并和交易账号绑定。其方法和 4.8 止损止盈内容中注册云认证账号和绑定交易账号方法一致。注意：解绑后无法使用止损开仓功能；

2) 进入的方法是“交易”——点击右上方菜单快捷键调出菜单——“止损开仓”。具体页面见下图：



3) 止损开仓功能页面和一般的下单面板相比下方多了附带止损止盈功能设定。其中包括价差止损止盈和浮动止损。当选择价差止损时，依据设定好的价差系统会给出预期的盈亏状况（见左上图）；选择浮动止损后开仓会附带浮动止损功能，浮动止损功能解释可参考 4.8 止损止盈中“浮动止损”功能相关解释。这里注意，选择开仓附带浮动止损功能的止盈价差与浮动止损原理无关，即一般的止盈价差设定。（见右上图）

4) 止损开仓后若未能成交会形成一个带有止损止盈的委托单，其止损止盈状态为止损止盈预备单，可在止损止盈列表中对其修改。修改其委托单或撤单后，附带的止损止盈状态也会失效。具体情况可参考下图：



## 5 行权

支持行权、放弃自动行权。

行权合约中列出所有期权合约权利仓，点击合约栏上的“点击行权”可申请行权。如需要撤单，切换至“委托查询”点开委托，再进行撤单操作。

设置方法：“交易”——点击右上方菜单快捷键调出菜单——“行权”。



## 6 自对冲设置

支持期权自对冲、期货自对冲。

设置方法：“交易”——点击右上方菜单快捷键调出菜单——“自对冲设置”。



## 7 银期转账

支持银行卡转入、银行卡余额查询、期货转出、流水展示功能。

查看方法：“交易”——点击右上方菜单快捷键调出菜单——“银期转账”。

### 1. 银行转期货：

选择转入银行账户和币种，输入转入金额、资金密码和银行密码，点击确定转入。最下方银行可转资金可以查询银行余额。

### 2. 期货转银行：

选择转出银行账户和币种，输入转出金额、资金密码和银行密码，点击确定转出。最下方显示可转出资金。

### 3. 当日流水：

支持查看当前交易日的出入金流水。

## 8 资金详情

展示当前交易日的当前权益、上日权益、可用保证金、可取资金、风险度、持仓盯市盈亏、平仓盯市盈亏、冻结资金、已用保证金、手续费、出入金。

查看方法：“交易”——点击右上方菜单快捷键调出菜单——“资金现状”。

提示：

1. 支持手动刷新资金信息；
2. 支持跳转到银期转账进行出入金操作。

## 9 修改密码

支持修改交易密码和修改资金密码。

设置方法：“交易”——点击右上方菜单快捷键调出菜单——“密码修改”。

### 1. 交易密码修改：

输入原交易密码，新交易密码以及新密码确认之后，点击确认修改，交易密码修改成功之后会自动退出登录，要求重新登录才可以继续进行交易操作。

### 2. 资金密码修改：

输入原资金密码，新资金密码以及新密码确认之后，点击确认修改，资金密码修改成功。

## 10 交易设置

进入交易相关参数设置：

- 1) 条件单模式：选择使用传统条件单还是高级条件单；
- 2) 下单界面风格：选择交易下单面板是传统还是三键；
- 3) 下单界面标签顺序：交易信息栏表头标签顺序设置；
- 4) 换合约时切卡联动：打开此功能后，在交易信息栏上点击除持仓内合约时，点击其他切卡下的合约将自动跳转到该合约的分时走势图。
- 5) 下单、撤单、全平、反手确认：在执行以上操作时是否需要二次确认；
- 6) 设置传统版条件单确认：在使用传统版条件单时是否需要二次确认；
- 7) 闪电下单下单确认：使用闪电下单时是否需要二次确认；
- 8) 闪电下单界面风格：使用闪电下单时下单面板的风格，可选传统下单面板和三键下单面板；
- 9) 自动净仓：开启自动净仓后该品种自动保持单项持仓。如果有反向开仓，则自动平仓。若反向开仓数大于持仓数，则先自动平仓，多余部分再反向自动开仓。
- 10) 交易回报浮动提示：收到柜台推送的委托/成交等回报页面上方给予浮动提示；

- 11) 持仓自动加入自选：所有持仓合约自动加入到自选合约里；
- 12) 默认下单手数：设置合约的默认下单填入手数；
- 13) 下单数量默认加量：设置下单时增加下单手数时一次的增加量；
- 14) 大单自动拆分：开启后超过交易所一次下单最大手数的单子进行数量自动拆分，比如豆粕 700 手的单子自动拆分为 500+200 分两次下单；
- 15) 默认下单价格：交易下单时（非画线下单和闪电下单且不包括反手和全平）默认的委托发出价格，默认为对手价，可以选择最新价、挂单价和对手价超一；
- 16) 画线下单默认参数：使用画线下单时触发委托发出的价格：默认是画线价，可以选择对手价、对手价超一和停板价。画线下单默认有效期是当日有效，可以选择永久有效；
- 17) 默认全平价格：在交易信息栏选中持仓对其进行“全平”操作时默认发出委托的价格，默认是对手价，可以选择最新价、挂单价、对手价超一和停板价；
- 18) 默认快捷反手价格：在交易信息栏选中持仓对其进行“反手”操作时默认发出委托的价格，默认是对手价，可以选择最新价、挂单价、对手价超一和停板价；
- 19) 默认闪电下单价格：使用闪电下单时委托发出的价格，默认为对手价，可以选择最新价、挂单价和对手价超一；
- 20) 快捷反手自动撤单时间：在交易信息栏对选中持仓使用“反手”时如果形成挂单自动撤单的时间，默认为 10 秒，可以选择 3 秒、5 秒和 15 秒；
- 21) 闪电下单自动撤单时间：使用闪电下单发出委托时形成挂单自动撤单的时间，默认是无（即不撤单），可以选择 3 秒、5 秒、10 秒和 15 秒；
- 22) 套保功能：默认是关闭，即交易为投机属性，打开后交易即为套保属性。

## 11 交易结算单

交易日首次登录交易会弹出交易结算单，点击下方确认按钮可确认交易结算单。还可以通过“交易”——点击右上方菜单快捷键调出菜单——“监控中心结算单”来查看。或通过期货界面的交易结算单按钮调出交易结算单进行确认。

## 12 期货界面

上述行权、自对冲设置、银期转账、资金详情、修改密码、交易结算单等功能也可以在“期货界面”中实现。进入该页面的方法：“交易”——右上方快捷菜单键调出菜单——“期货界面”



在该页面可以查看用户当前权益、风险度、可用资金和保证金相关内容。同时，可以进入交易下单界面、快速查看委托、成交和持仓信息。

### 13 账号管理

交易账号退出方法：“交易”——右上方快捷菜单键调出菜单——“退出账号”，点击退出登录，再次确定退出即可确定退出交易登录。

云认证账号退出方法：“我的”——“用户手机号”——“退出登录”，点击退出登录。

解绑方法：“我的”——“账号管理”，单击账户，点继续确认解绑。

提示：解绑后无法使用预警/条件单/止损止盈/止损开仓功能。



## 14 盘后查询

在交易登录界面上密码左下方有“盘后查询”，可以查询持仓、资金信息、当前交易日和历史的委托、成交情况。

中国移动 4G 15:22 45%

×

### 登录盘后查询

立即登录，查询分析您账户内的各种信息

请输入资金账号

请输入柜台预留的手机号 [发送验证码](#)

请输入验证码

[立即登录](#)

1	2 ABC	3 DEF
4 GHI	5 JKL	6 MNO
7 PQRS	8 TUV	9 WXYZ
	0	⌫

BELL 4:21 PM 22%

账户查询  
资金账号 600666

总权益 (元) 600,000,000.00

账户分析

当日盈亏 (元) 8,000,000.00

可用资金 (元) 8,000,000.00

风险度 120%

资金详情 [查看更多 >](#)

<p><b>当日交易</b> 实时交易数据查询</p>	<p><b>历史交易</b> 指定时间数据查询</p>
<p><b>资金流水</b> 记录每笔资金详情</p>	<p><b>结算单</b> 可发送至邮箱</p>

持仓汇总

合约	持仓/可用	开仓均价	逐笔盈亏
多 黄金2004	1/2	363.580	9020.00
多 玉米2009	1/2	2032.1	7650.04
空 玉米2009	1/2	2031.0	-700.00

[展开更多](#)

止盈止损

合约	止损价	止盈价
多 沪铜2004	价格: 6890.00	价格: 6080.00
多 玉米2009	价差: 60	
空 豆粕2009	价差: 20	

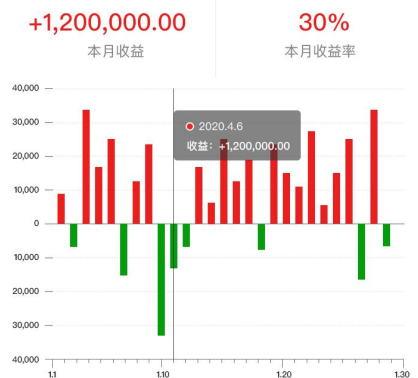
[展开更多](#)

条件单

合约	条件	下单
黄金2004	<=2028.00	买开,对手价,1手
豆粕2009	<=2020	卖平,2020,1手
玉米2009	>=2030	买平,对手价,10手

[展开更多](#)

账户分析 (截至 2020.04.20) [查看更多 >](#)



## 15 交易日志

新版本提供交易日志查看，交易日志会记录用户在登录交易后交易的相关事件。

查看交易日志入口：登录交易后，打开菜单栏，选择【交易日志】。日志内容按照时间顺序倒序排列，向下滑动屏幕可以查看历史记录。



打开交易日志后，点击右上方小日历按钮，可以选择查看近三个月任一交易日日志。



## 16 上传日志

当软件发生闪退的时，会弹出上传异常日志的操作页面，选择发生问题当天的日志文件确认上传。



# 上传异常日志

手机号码

请选择发生问题当天的日志文件

2020年08月17日



2020年04月17日

2019年11月21日

确认上传