

M  
A  
R  
K  
E  
T  
  
R  
E  
S  
E  
A  
R  
C  
H  
  
R  
E  
P  
O  
R  
T

# 市场研报



瑞达期货  
RUIDA FUTURES



金尝发



瑞达期货研究院

化工组 天然橡胶期货周报 2020年3月13日



关注瑞达研究院微信公众号

Follow us on WeChat

## 天然橡胶

### 一、核心要点

#### 1、周度数据

观察角度	沪胶	上一周	本周	涨跌
期货	收盘 (元/吨)	10900	10540	-360
	持仓 (手)	134326	108981	-25345
	前 20 名净持仓	-27539	-18853	+8686
现货	18 年国营全乳胶 (元/吨)	11150	10000	-1150
	基差 (元/吨)	250	-540	-790

观察角度	20号胶	上一周	本周	涨跌
期货	收盘(元/吨)	9205	8950	-255
	持仓(手)	18846	21515	+2669
	前20名净持仓	23	143	+120
现货	STR20(美元/吨)	1375	1270	-105

### 1、多空因素分析

利多因素	利空因素
全球进入低产期	轮胎开工率仍未恢复到节前水平
轮胎厂开工率持续走高	前期进口增加推动库存增加
估值低位	终端尚未明显恢复
	海外疫情和国际油价带来恐慌

**周度观点策略总结:** 从目前基本面来看,当前原油价格拉低合成胶的成本,对天然橡胶价格仍将产生一定的负面影响。加上海外疫情继续蔓延,轮胎出口欧美市场份额较高的情况下,对需求有所打压。另外,由于前期到港持续增加导致近期青岛地区库存持续走高。虽然国内轮胎厂开工率回升幅度较大,但部分地区企业仍受到用工问题的限制,轮胎仍处需求恢复期,对天然橡胶需求拉动有限。考虑到目前全球进入低产期,且万元心理关口对期价有所支撑。近期天然橡胶市场继续受海外疫情和国际原油市场影响而波动加剧,短期外围市场仍不稳定,建议观望为佳。

## 二、周度市场数据

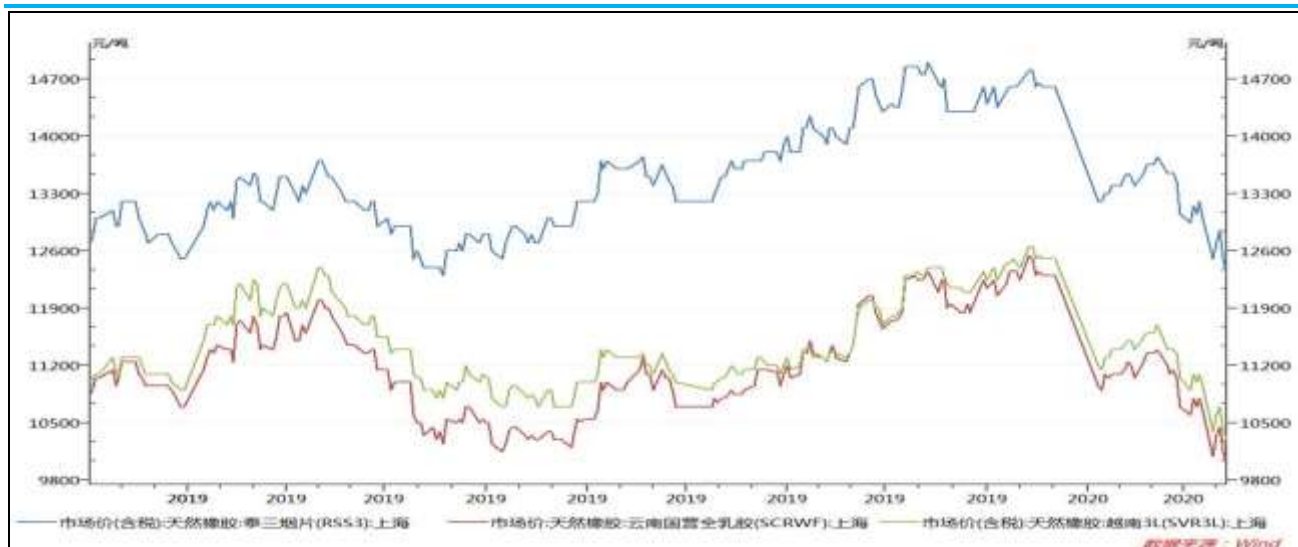
图1 国内天然橡胶市场价



数据来源：WIND 瑞达期货研究院

截至3月13日当周，泰国合艾原料市场生胶片41.39（-0.6）泰铢/公斤；泰三烟片42.33（-2.66）泰铢/公斤；田间胶水39（-2.7）泰铢/公斤；杯胶31.25（-2.05）泰铢/公斤。

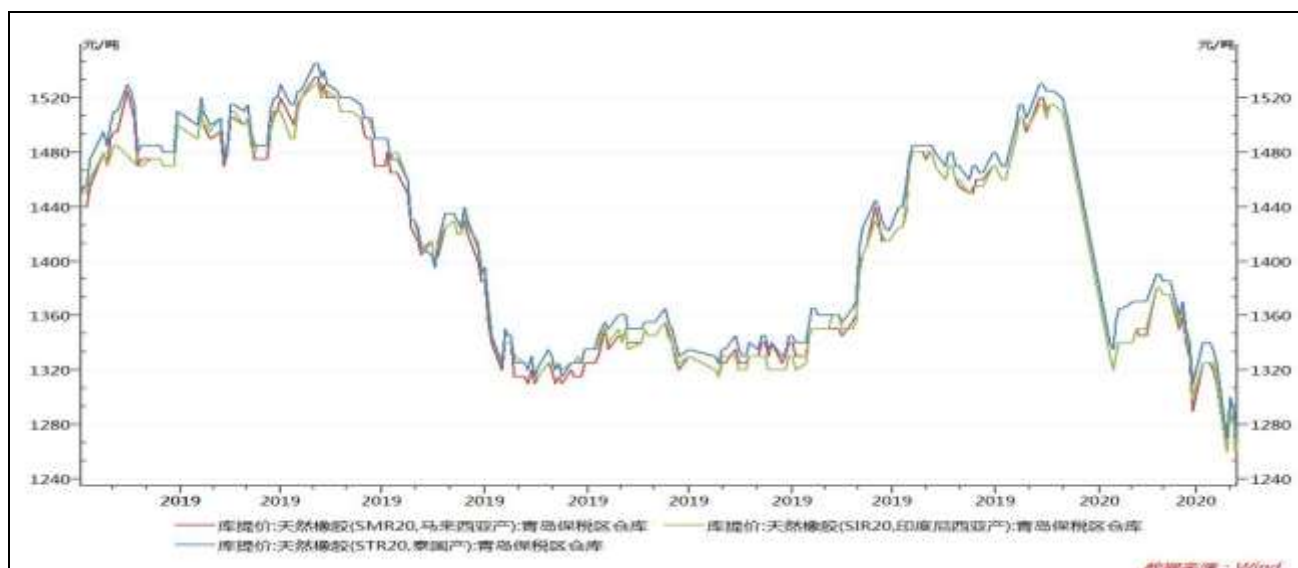
图2 国内天然橡胶市场价



数据来源：WIND 瑞达期货研究院

截至3月13日，上海市场18年国营全乳胶报10000元/吨，较上周-650元/吨。

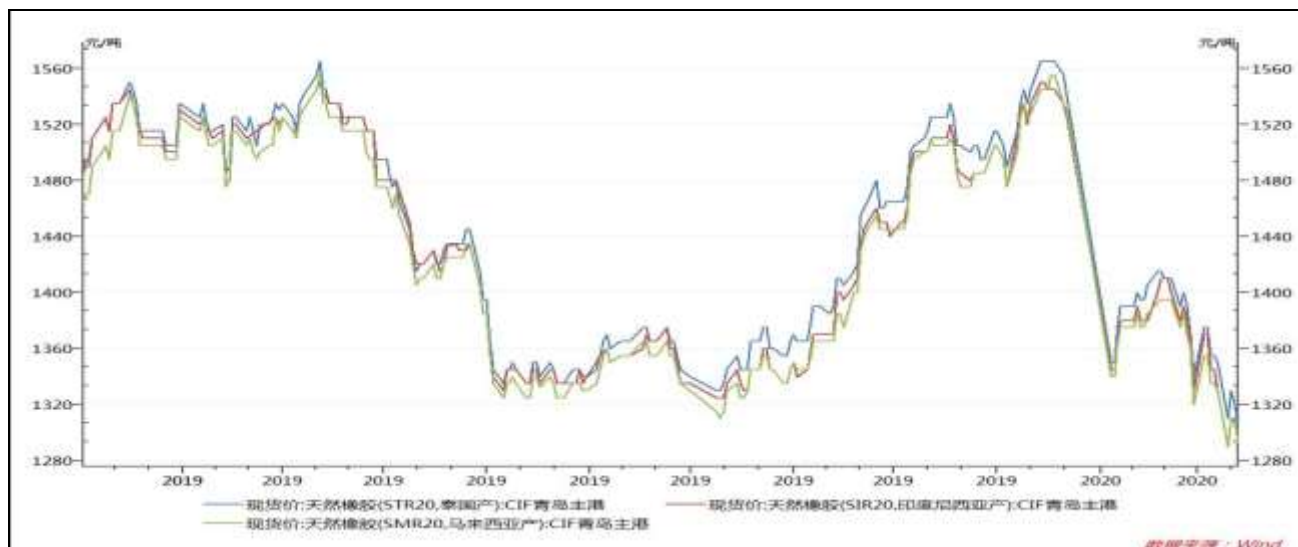
图3 进口天然橡胶库提价



数据来源：WIND 瑞达期货研究院

截至3月12日，青岛市场STR20库内现货报1270美元/吨，周度-60美元/吨。

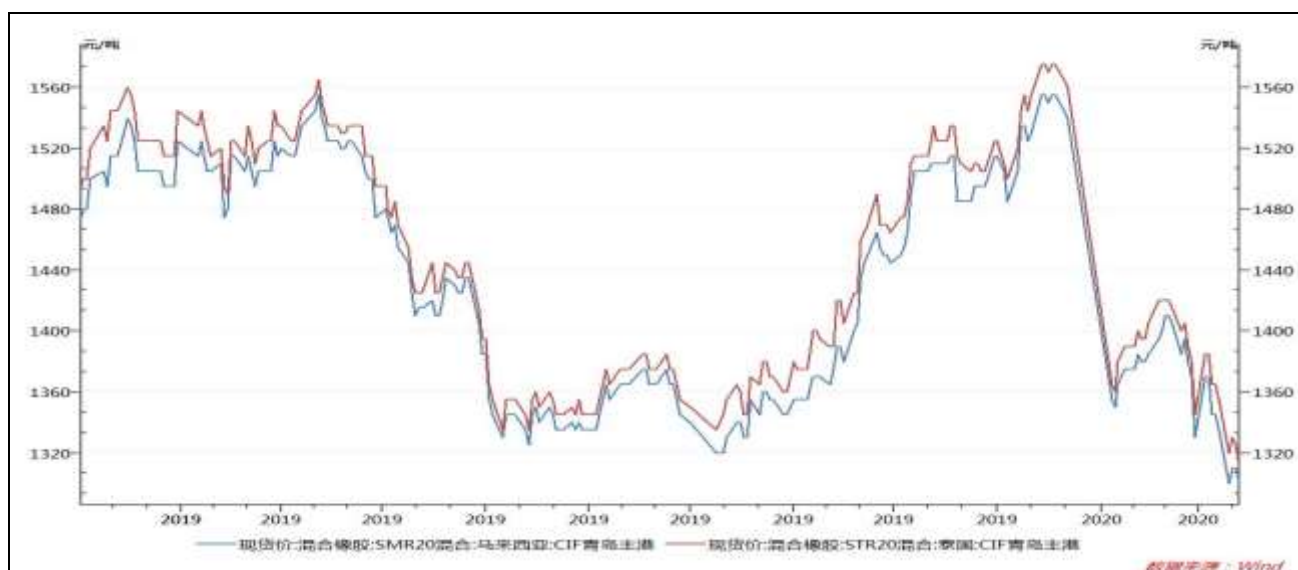
图4 外盘标胶现货价



数据来源: WIND 瑞达期货研究院

截至3月12日, 青岛主港STR20 CIF报价1305美元/吨, 周度-45美元/吨; 青岛主港RSS3 CIF报价1640美元/吨, 周度-10美元/吨。

图5 混合胶美金价

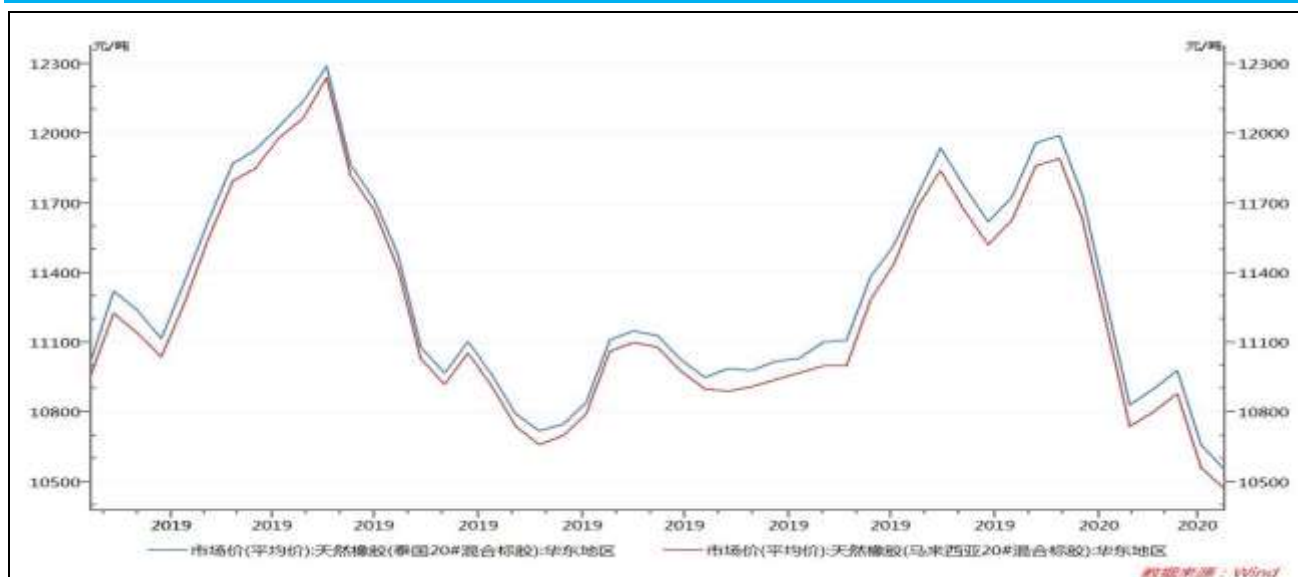


数据来源: WIND 瑞达期货研究院

截至3月12日, CIF青岛主港STR20混合1310美元/吨, 周度-45美元/吨; CIF青岛主港SMR20混合1300美元/吨, 周度-35美元/吨。

图6 人民币混合市场价

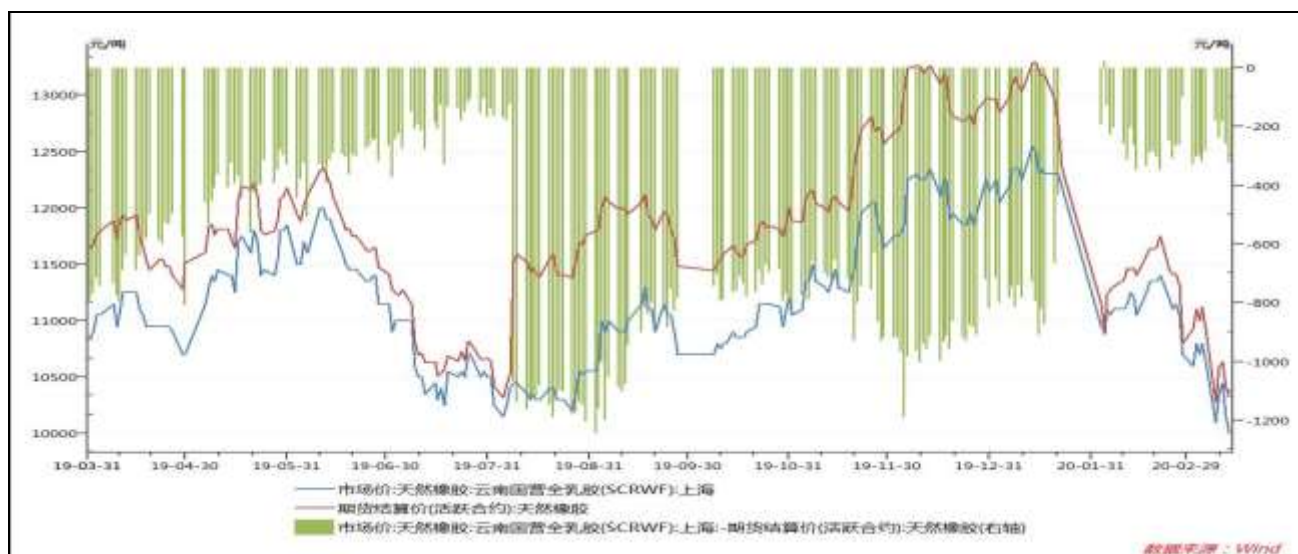




数据来源：WIND 瑞达期货研究院

截至3月12日，华东市场泰国20#混合标胶10100元/吨，周度-560元/吨；马来西亚20#混合标胶10000元/吨，周度-560元/吨。

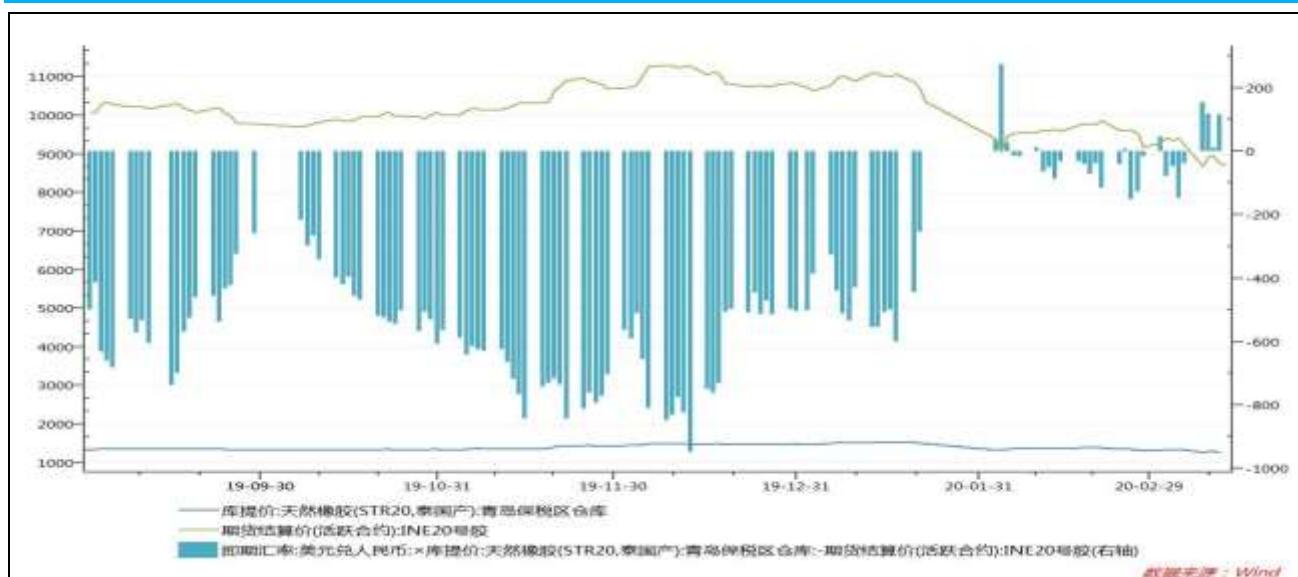
图7 沪胶基差



数据来源：WIND 瑞达期货研究院

截至3月13日，沪胶基差为-325元/吨，较上周-40元/吨。

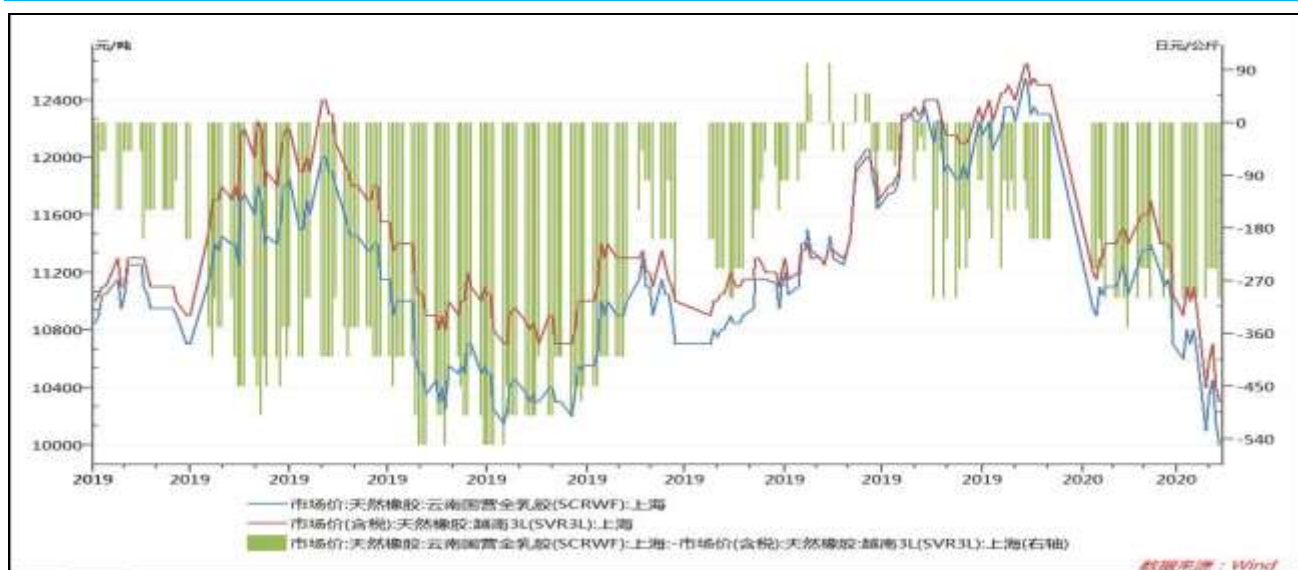
图8 20号胶基差



数据来源: WIND 瑞达期货研究院

截至3月12日, 20号胶基差为114.68元/吨, 较上周+154.18元/吨。

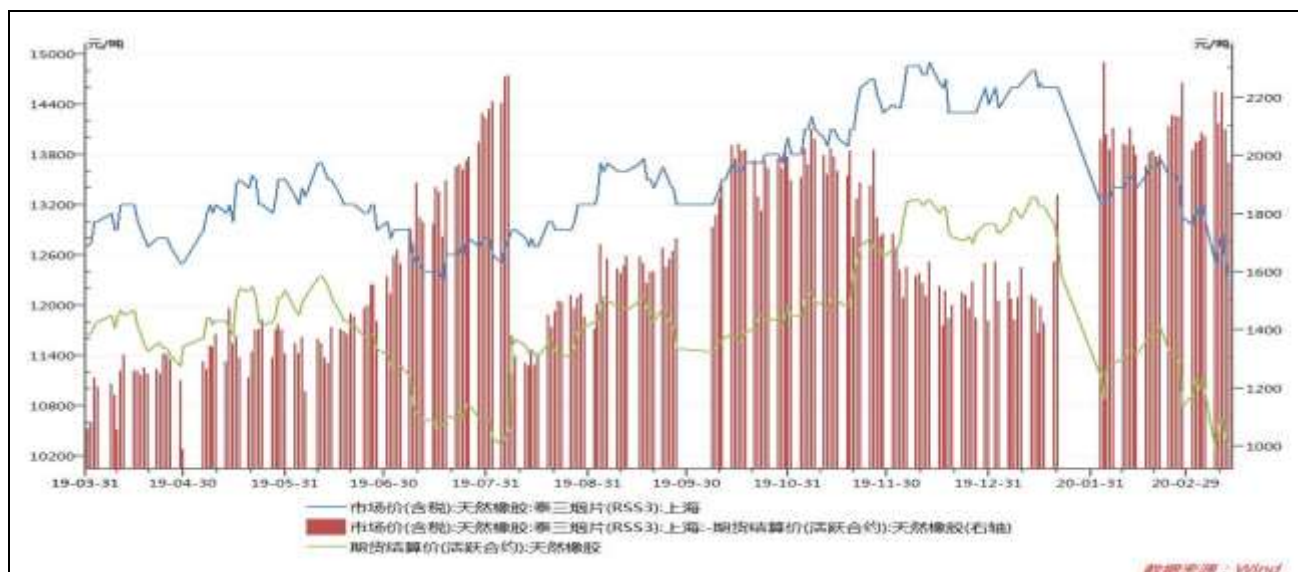
图9 全乳胶与越南3L价差



数据来源: WIND 瑞达期货研究院

截至3月13日, 全乳胶与越南3L价差-300元/吨, 较上周持平。

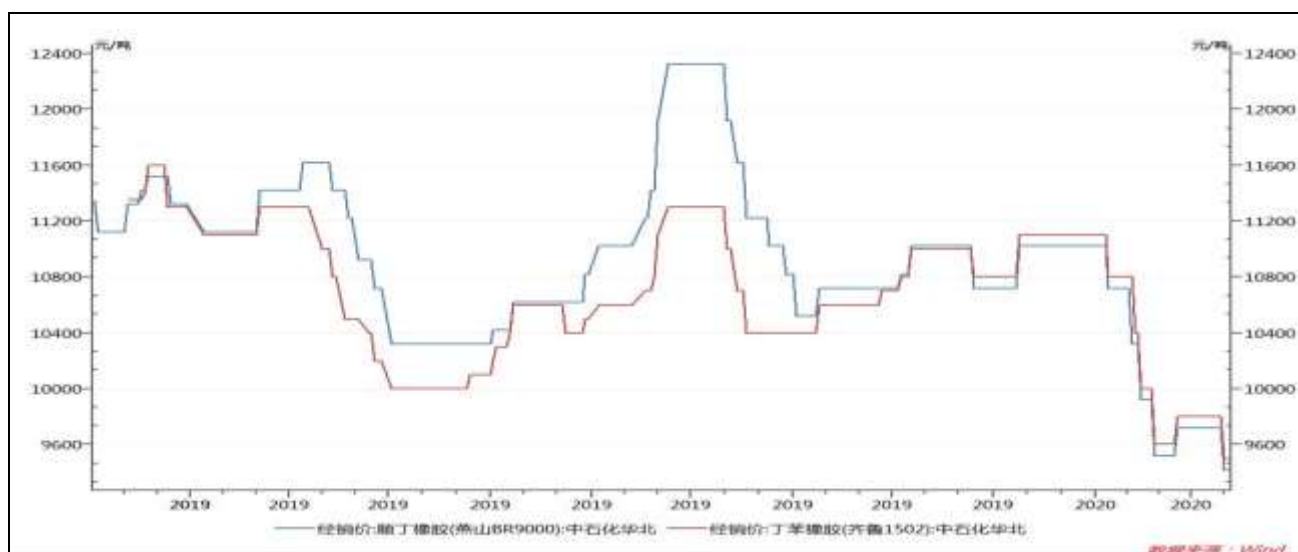
图10 泰国3号烟片与沪胶价差



数据来源：WIND 瑞达期货研究院

截至3月13日，泰国3号烟片与沪胶价差1975元/吨，较上周-90元/吨。

图11 合成胶现货价



数据来源：WIND 瑞达期货研究院

截至3月13日，华东市场丁苯橡胶报9500元/吨，较上周-300元/吨；华北市场顺丁橡胶报9420元/吨，较上周-300元/吨。

图12 全乳胶与合成胶价差





数据来源：WIND 瑞达期货研究院

截至3月13日，全乳胶与合成胶价差在500元/吨，较上周-350元/吨。

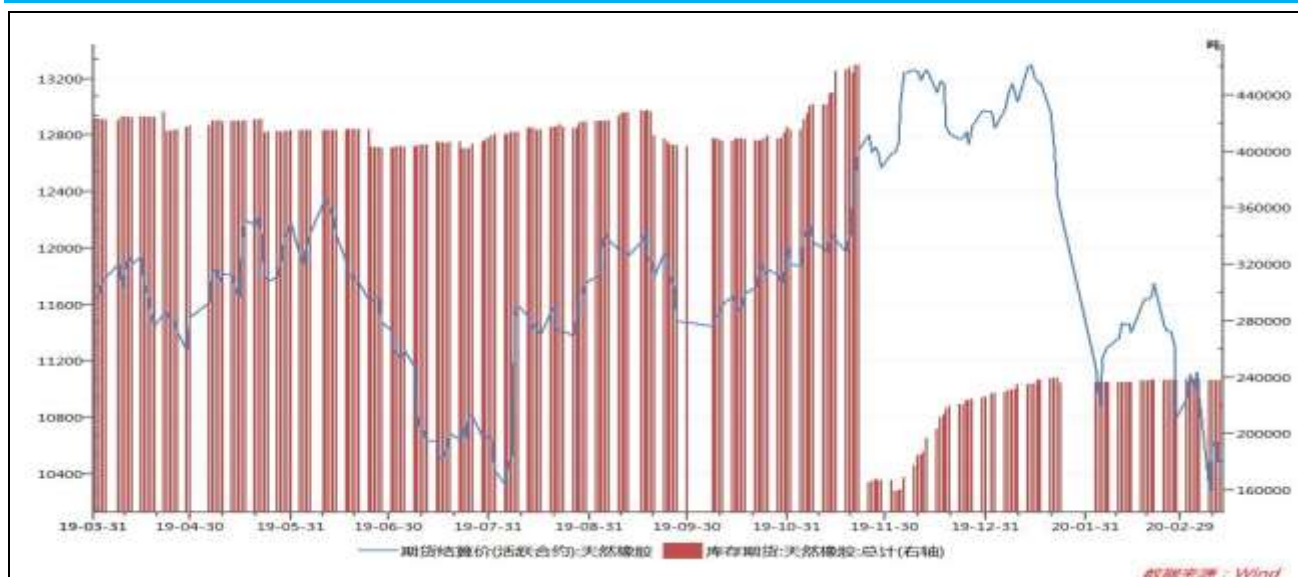
图13 丁二烯与合成胶价差



数据来源：WIND 瑞达期货研究院

截至3月12日，合成胶与丁二烯价差在3000元/吨，较上周-300元/吨。

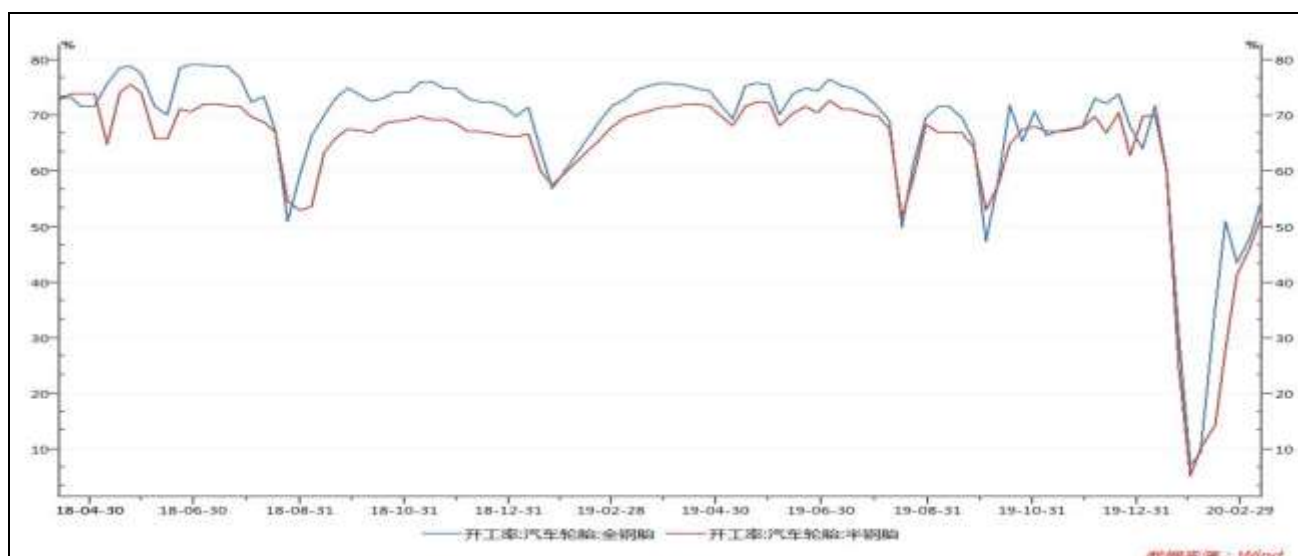
图14 沪胶期价与仓单走势对比



数据来源：WIND 瑞达期货研究院

截至3月13日，沪胶仓单238720吨，较上周+320。

图15 轮胎厂开工率



数据来源：WIND 瑞达期货研究院

截至3月12日当周，全钢胎厂家开工率为54.77%，较上周+6.99%；半钢胎厂家开工率为52.05%，较上周+5.91%。

### 免责声明

本报告中的信息均来源于公开可获得资料，瑞达期货股份有限公司力求准确可靠，但对这些信息的准

确性及完整性不做任何保证，据此投资，责任自负。本报告不构成个人投资建议，客户应考虑本报告中的任何意见或建议是否符合其特定状况。本报告版权仅为我公司所有，未经书面许可，任何机构和个人不得以任何形式翻版、复制和发布。如引用、刊发，需注明出处为瑞达期货股份有限公司研究院，且不得对本报告进行有悖原意的引用、删节和修改。