

M  
A  
R  
K  
E  
T  
  
R  
E  
S  
E  
A  
R  
C  
H  
  
R  
E  
P  
O  
R  
T

# 市场研报



瑞达期货  
RUIDA FUTURES



金尝发



## 瑞达期货研究院

农产品组 红枣期货周报 2020年3月13日

联系方式：研究院微信号



关注瑞达研究院微信公众号

Follow us on WeChat

## 红枣

### 一、核心要点

#### 1、周度数据

观察角度	名称	上一周	本周	涨跌
期货	收盘（元/吨）	10395	10360	-35
	持仓（手）	22246	19677	-2569
	前 20 名净多持仓	2550	3180	+630
现货	沧州红枣（元/吨）	9900	9900	+0

#### 2、多空因素分析

利多因素	利空因素
郑州红枣仓单成本在 10500 元/吨附近,对期价存成本支撑作用。	据国家发展改革委价格监测中心消息显示,截至 3 月 5 日,新疆自治区的一级灰枣出厂价格指数为 10.06 元/公斤,环比持平。河北省一级灰枣批发价格指数为 8.54 元/公斤,环比下降 0.06 元/公斤;一级灰枣出厂价格指数为 10.84 元/公斤,

环比持平。河南省一级灰枣批发价格指数为 11.00 元/公斤，环比持平；一级灰枣出厂价格指数为 11.90 元/公斤，环比持平。近期灰枣现货价格整体上稳中略跌，受疫情影响，市场对红枣需求减弱，利空于红枣价格。

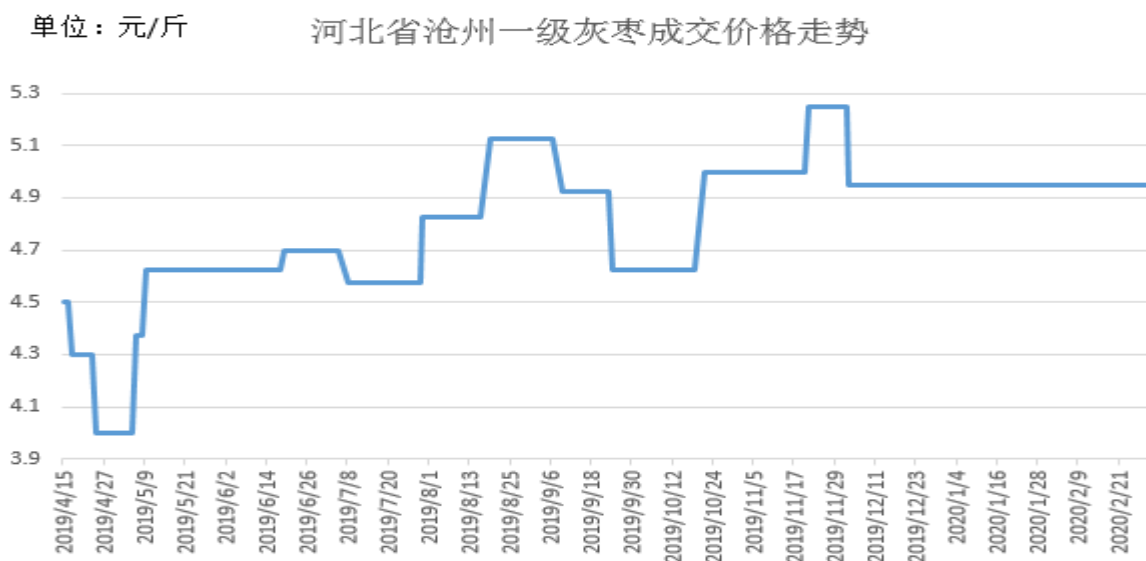
各地加工厂受疫情影响，仍未全面开工，流入市场供应量有限。

**周度观点策略总结：**本周郑枣期货 2005 合约期价报收类十字星，周度跌幅约 0.34%，需求受疫情影响，郑枣期价重心小幅下移。下周展望：各地主产区红枣价格持稳，受疫情影响，各地经销商加工生产仍受限，现货交易基本处于冷清的状态，终端需求受到极大的影响，引发需求不旺。此外，红枣在冷藏条件下，可保存两年以上，使得现货抛压较大，促使红枣重心下移。不过主销市场质量较好大的红枣要价相对坚挺，加之红枣仓单成本给予一定的利好支撑，限制红枣价格下行的空间。操作上，CJ2005 合约建议短期暂且在 10000-10600 元/吨区间高抛低吸。

## 二、周度市场数据

### 1、河北沧州一级灰枣现货价格维稳

图1：河北沧州一级灰枣价格走势



数据来源：瑞达研究院 布瑞克

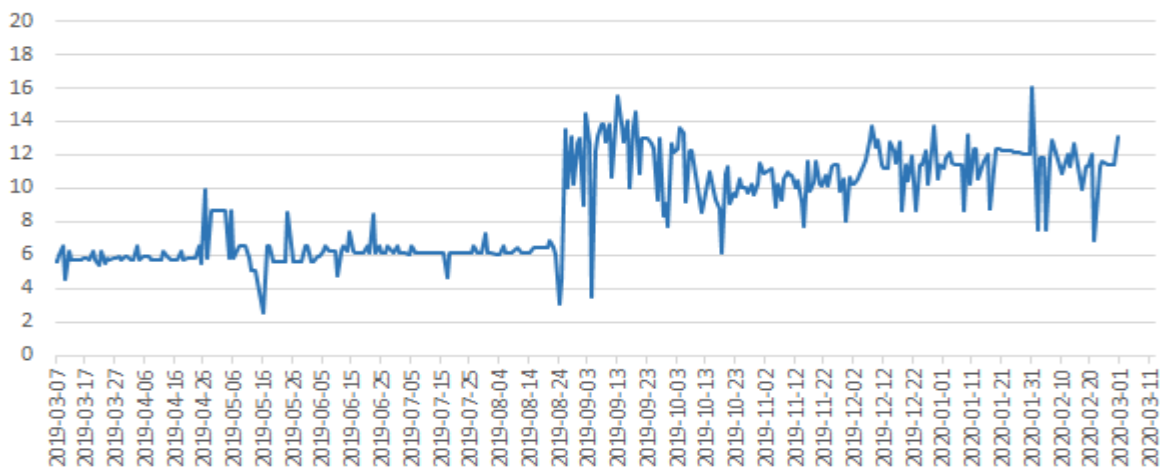
截止2020年3月13日，河北沧州一级灰枣价格为4.95元/斤，较上周保持不变。

### 全国灰枣现货批发价格略上调

图2：全国灰枣批发价格走势

单位：元/斤

### 全国红枣批发市场价格走势

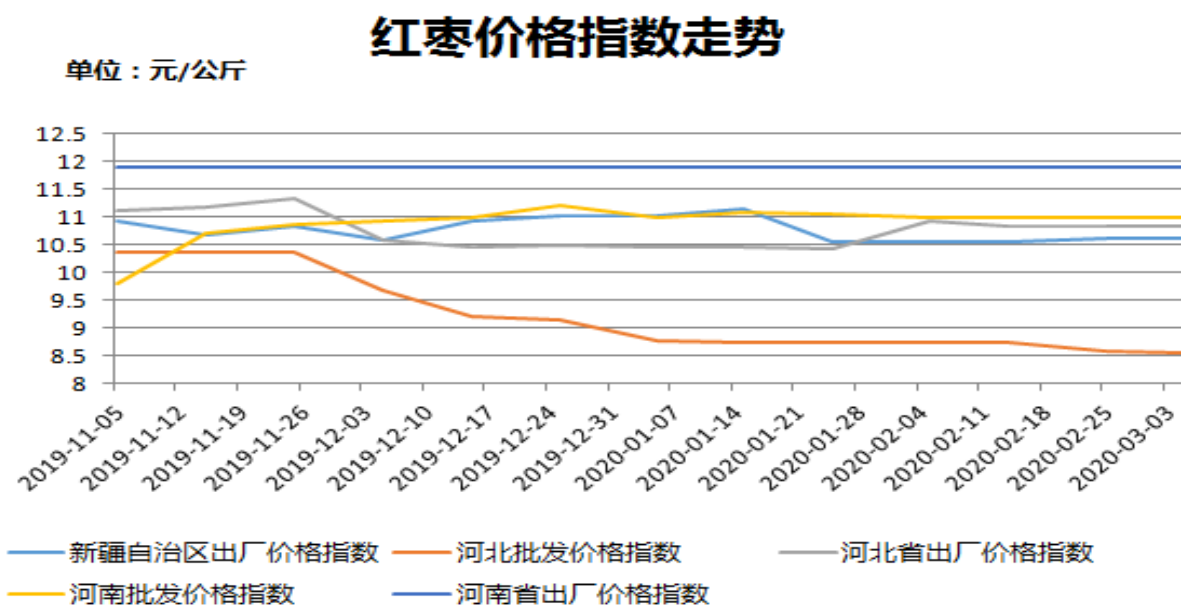


数据来源：瑞达研究院 布瑞克

截止2020年3月13日，全国灰枣批发价格为9.625元/斤，较上周上涨0.425元/公斤。

### 国家发改委对红枣价格指数监测情况

图3：红枣价格指数走势

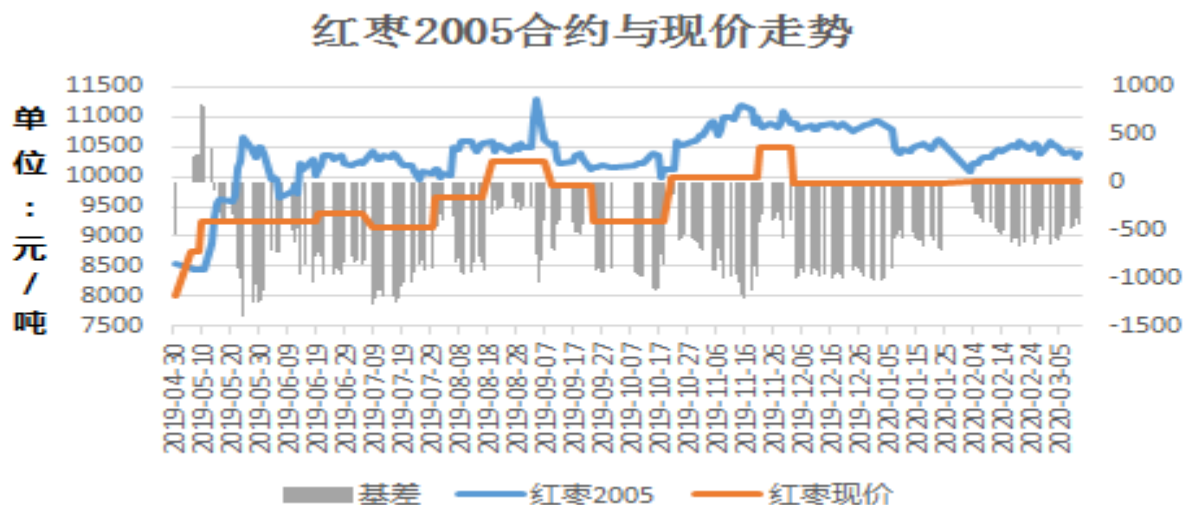


数据来源：瑞达研究院 国家发改委官网

据国家发展改革委价格监测中心信息显示，截至3月5日，新疆自治区的一级灰枣出厂价格指数为10.06元/公斤，环比持平。河北省一级灰枣批发价格指数为8.54元/公斤，环比下降0.06元/公斤；一级灰枣出厂价格指数为10.84元/公斤，环比持平。河南省一级灰枣批发价格指数为11.00元/公斤，环比持平；一级灰枣出厂价格指数为11.90元/公斤，环比持平。近期灰枣现货价格整体上稳中略跌，受疫情影响，市场对红枣需求减弱，利空于红枣价格。

2、红枣基差微幅增加

图4：红枣期价与现价走势

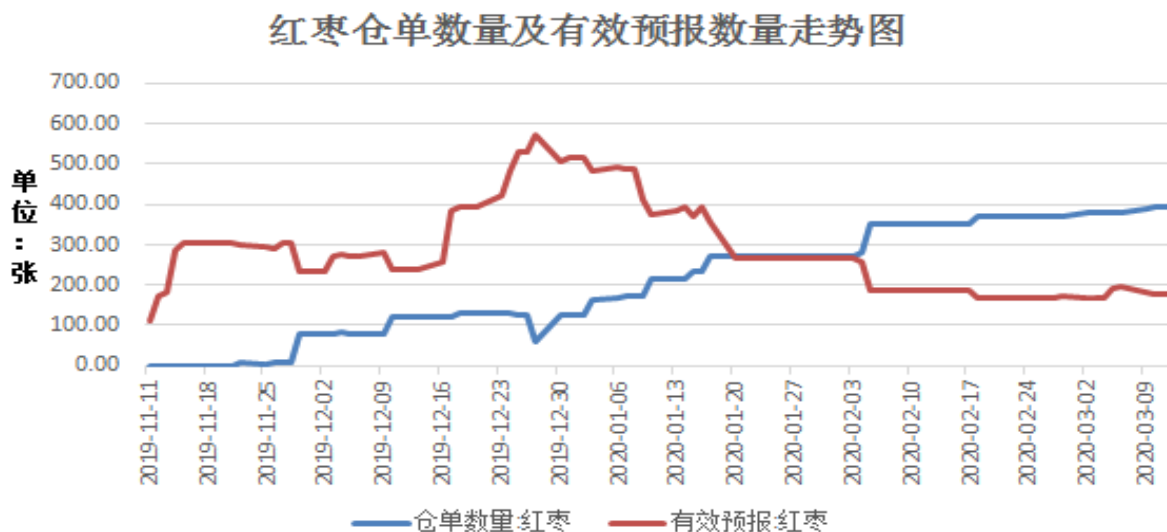


数据来源：瑞达研究院 Wind

截止2020年3月13日，红枣期货2005合约基差为-460，较上周增加30，基差仍处于修复当中。

3、郑商所红枣仓单环比微幅增加

图5：红枣注册仓单及有效预报



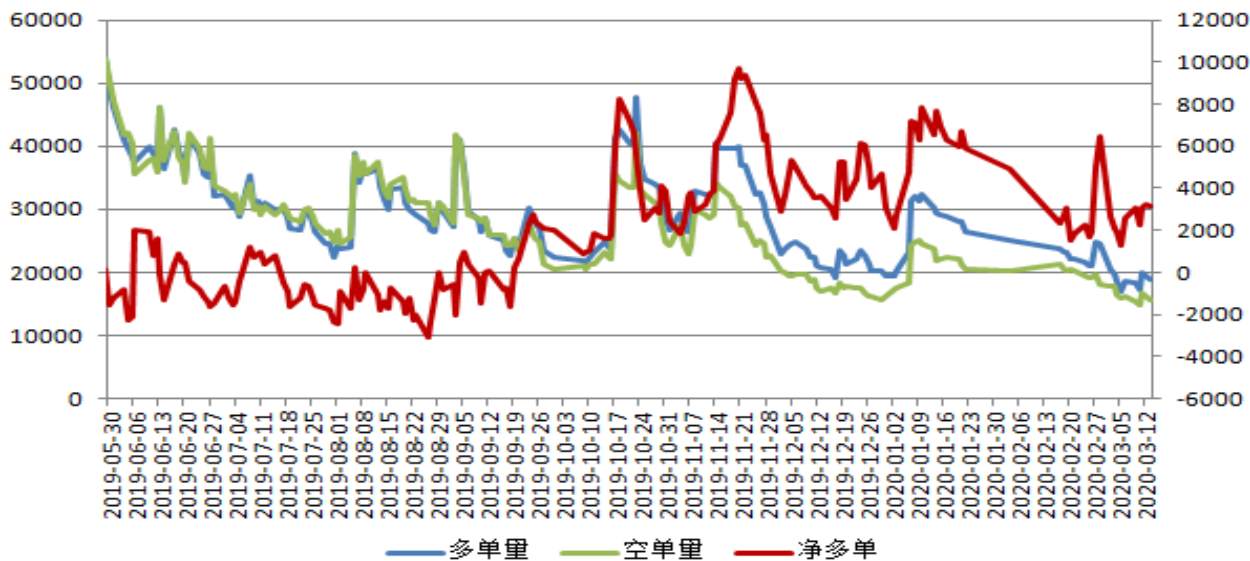
数据来源：瑞达研究院 Wind（备注1张仓单=1手\*5元/吨）

截止3月13日，红枣期货仓单为396张，较前一交易日上调18张，有效预报为183张。

4、郑州红枣期货前二十名净多持仓小幅增持

图6：郑州红枣期货前20名持仓情况分析

### 郑州红枣期货前二十名持仓分析

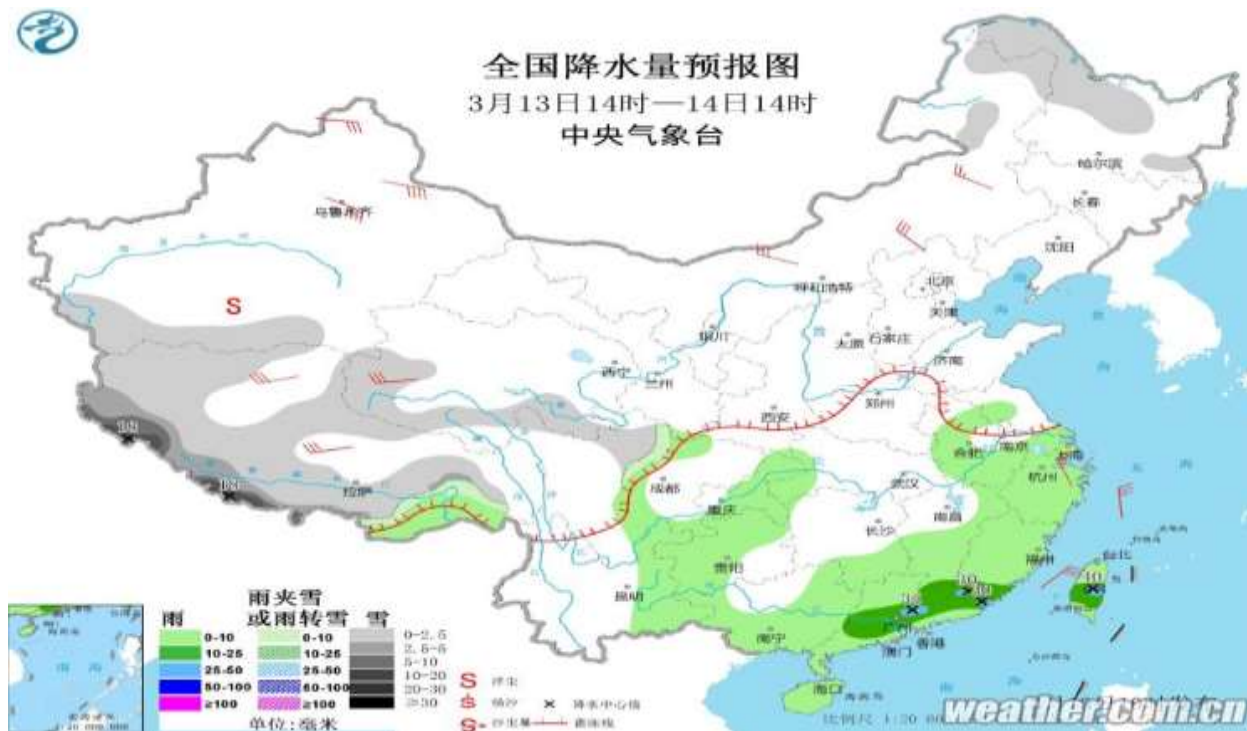


数据来源：瑞达研究院 郑商所（右轴为净持仓指标）

截止2020年3月13日红枣期货前二十名净多持仓为3180手，多头持仓18807手，空头持仓为15627手，净多持仓较上周小幅增持。

### 5、产区天气及降雨量预报

图7： 产区降雨量预报



图表来源：中国气象局

未来一周，江南中南部、华南等地累计降水量有30~50毫米，部分地区有60~80毫米，局地90~110毫

米；江南南部和华南西部降水量较常年同期偏多2~6成，其他地区接近常年。冷空气活动较频繁，但势力不强，除青藏高原平均气温较常年同期偏低1℃左右外

本报告中的信息均来源于公开可获得资料，瑞达期货股份有限公司力求准确可靠，但对这些信息的准确性及完整性不做任何保证，据此投资，责任自负。本报告不构成个人投资建议，客户应考虑本报告中的任何意见或建议是否符合其特定状况。本报告版权仅为我公司所有，未经书面许可，任何机构和个人不得以任何形式翻版、复制和发布。如引用、刊发，需注明出处为瑞达期货股份有限公司研究院，且不得对本报告进行有悖原意的引用、删节和修改。





